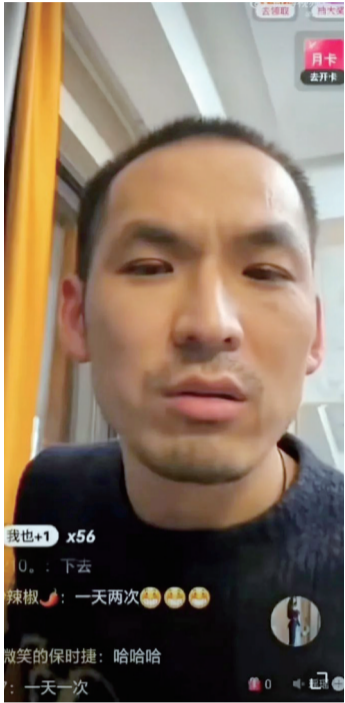


网红自曝涉黄经历，扬言“已过追诉期”

警方回应：将核实相关问题



网红“铁头” 视频截图

近段时间以来，职业打假人“铁头”在直播间自曝嫖娼、涉黄的经历，引起了很多网友的关注。

1月17日，记者注意到，在多名网友的联合举报下，北京12345回应称，将会对相关问题核实交办。成都市公安局工作人员称将开展工作，核实相关问题。

此前在一次网络直播过程中，网红“铁头”突然自曝涉黄经历，讲述了自己过往的嫖娼历程，并扬言：“我还找了两个，1800元。你们想不想听，想听的话把赞点到20万，咱八九年前的事情了，我现在说出来不行啊，已经过了追诉期了……”

一番言论，激起很多网友的不满。该场直播结束后，有不少网友跑到政务官方账号下留言举报。

目前，“铁头”还未对本次舆论事件作出回应，他的个人账号停止更新到1月13日。1月17日，记者尝试联系“铁头”本人对此事件的回应，对方未答复。

据其账号公开信息显示，“铁头”网名“铁头惩恶扬善”，在多平

台累积粉丝量达到500多万。

他自称是职业打假人，因一次次揭露商业黑幕而走红网络。2023年，因为曝光杭州新东方一教学点对中学生进行收费学科类培训的事件，受到广泛关注。当时，“铁头”在接受采访时曾回应过网友质疑他炒作的问题，称“蹭流量是假，未来带货是真”。

一个多月前，因举报“杭州理发店诱导充值7000元”的视频，“铁头”还登上了多个社交媒体平台的热搜。

陕西恒达律师事务所高级合伙人、知名公益律师赵良善提醒，依据《治安管理处罚法》第二十二条规定，违反治安管理行为在六个月内没有被公安机关发现的，虽然不再处罚，但警方可以进一步调查。

他同时提醒，公众人物或网红等言行具有广泛的影响力，会直接影响到广大粉丝和社会公众的观念。因此，公众人物或网红等在言行上需要更加谨慎，需对自己的言行负责。

综合潇湘晨报、南方都市报

收了“一辈子弟兄”数千万 吉林省政协原副主席张晓霁认罪

据山东省菏泽市中级人民法院通报，1月18日，菏泽中院一审公开开庭审理了吉林省政协原党组成员、副主席张晓霁受贿一案。

菏泽市人民检察院指控：2004年上半年至2022年夏天，被告人张晓霁利用担任吉化集团公司党委副书记、经理，吉林市委常委、副市长，吉林市委副书记、市长，吉林市委书记，吉林省政协党组成员、副主席等职务上的便利，为有关单位和个人在业务承揽、用地审批、职务提拔等方面提供帮助，直接或通过其亲属非法收受财物共计折合人民币6934万余元。检察机关提请以受贿罪追究张晓霁的刑事责任。

庭审中，检察机关出示了相关证据，被告人张晓霁及其辩护人进行了质证，控辩双方在法庭的主持下充分发表了意见，张晓霁进行了最后陈述，并当庭表示认罪、悔罪。

庭审最后，法庭宣布休庭，择期宣判。

1月6日播出的电视专题片《持续发力 纵深推进》第一集《解决独有难题》，披露了张晓霁与不法商人“交往”的案情。

经查，向张晓霁送钱送物金额最大的行贿人，是一个叫刘有才的老板。他和张晓霁密切交往近40年，“交情”在吉林市广为人知。

上世纪八十年代，张晓霁和刘有才都在吉化集团下属的机械厂工作，张晓霁是一名基层技术工人，刘有才是食堂的厨师。两人一开始是朋友，后来张晓霁当上吉化集团经理，刘有才承包了食堂，经常给张送红包以求关照。

随着张晓霁成为吉林市领导，刘有才的生意版图急剧扩张，成为涉足餐饮、物流运输、消防设备供应等多个领域的“大老板”。张晓霁在多方面为他直接打招呼帮忙，使得刘有才在吉林市成为人所共知的张晓霁代言人。而张晓霁从刘有才那里收受的财物，也从小红包变成了大额分成。

据张晓霁回忆：“他（刘有才）就告诉我，他挣来的钱就咱俩分，有他一部分，有我一部分。反正老才给了，这就我俩一辈子弟兄，给就给吧，就留着吧。”

倚仗张晓霁崛起后，刘有才对张晓霁的服务可谓无微不至。为方便张晓霁用餐，专门在离张家步行只有5分钟的地方开了家餐厅；钱款、金条源源不断地送上，又为张家的复式住房进行高档装修。到案发时，刘有才送给张晓霁的财物累计达数千万元。

张晓霁不仅自己大搞权钱交易，还纵容家属在幕后收钱敛财。在吉林市黄金地段的一座过街天桥上，镶嵌着一块横跨马路的LED广告巨幕。张晓霁利用权力、协调关系，帮助其儿子的广告公司得以在此处经营广告屏，实际这块广告屏也成了他权钱交易的一块招牌，广而告之，肆无忌惮。

张晓霁卸任吉林市委书记之后，刘有才便逐渐退出了除了饭店之外的其他的一些业务。

2022年11月，张晓霁主动投案，2023年6月被开除党籍。案发前，刘有才给张晓霁装修的房子还没有完工，张晓霁就已经落马。据长安街知事

一根跳绳动辄上百元

揭秘高价“中考专用绳”背后的利益链

不久前，新华社“新华视点”栏目播发了《一根跳绳卖78元？——杭州中考专用绳调查》。报道播发后，记者获悉，涉及杭州中考跳绳的企业已在被立案处罚阶段，相关责任人还在接受调查中，杭州有关部门正围绕“中考跳绳”一事积极整改。

与此同时，记者注意到，安徽、重庆、福建等地不少网友也纷纷爆料，当地同样有“中考专用绳”情况，且每根动辄上百元。

高价跳绳成家长负担

正值放学时间，安徽省六安市裕安区青山路初级中学一文具店门口，已聚集了不少学生，他们蜂拥而来购买恒康佳业牌“中考专用绳”。

“我之前没买这种‘中考专用绳’，老师不仅批评我，还叫家长立刻去买。我只好向父母要了120元，买了根带计数的跳绳。”青山路初级中学一名初一学生说。

在六安市金安区，当地有老师要求初中学生购买金誉佳牌“中考专用绳”，这种跳绳每根150元。

在重庆，记者以家长身份走访主城区多家中学周边文具店，问及是否售卖“中考跳绳”时，多名店主不约而同向记者推荐同一品牌——培林牌跳绳。

“中考跳绳和普通跳绳的区别我也不懂，反正中学要求用这种，我们就去批发这种。一根零售价110元（带计数功能）。”多名店主坦露，价格这么贵，只有中学生才买。

“一根钢丝包上皮，加两个塑料把手，就要100多元。”福建省莆田市一名家长在社交平台发帖吐槽中考跳绳价格虚高。她告诉记者，老师在孩子班级群里通知让家长购买，说是“中考统一标准”；家长统一缴费后，跳绳直接送到学校供孩子们使用。

此外，还有其他一些省份网友也反映，当地存在类似的高价“中考专用绳”问题。



安徽省六安市金安区一家文具店内的跳绳 新华社发

小跳绳蕴藏“大商机”

记者在安徽、浙江等多地采访时，各地教育部门明确表示，体育中考没有专门的指定用绳。但是，在不少地方，学生不能自带绳子参加考试，统一由当地教育考试部门提供绳子；各区县教育部门会租赁某些厂商的跳绳及测试仪等相关产品，或选择某家考试服务商，由考试服务商选用某款跳绳及相关产品。

以六安市金安区为例，2020年，当地教育部门通过邀标的方式，选择了一家中考体育服务商，每年考试服务费约10万元。该服务商选择了金誉佳牌跳绳及跳绳测试仪设备。因此，金安区近几年中考体育均使用金誉佳牌跳绳，这一情况让老师、家长、学生等认为，金誉佳牌跳绳是金安区中考专用绳。

多地区县中考专用绳品牌服务商坦言，“中国家长普遍有考试焦虑症，只要能成功进入体育中考产品使用目录，生意自然就有。”

跳绳的成本和售价一般是多少？多名跳绳品牌厂家负责人告诉记者，带计数功能的跳绳，每根成本一般是二十几元；不带计数功

能的普通跳绳，每根成本只需三五元。记者在一些电商平台搜索发现，带计数功能的跳绳，每根零售价一般为三十多元；不带计数功能的普通跳绳一般只需十几元。

难题如何破解？

2020年教育部等五部门发布的《关于进一步加强和规范教育收费管理的意见》明确规定，学校“不得强制或者暗示学生及家长购买指定的教辅软件或资料”。

多名教育部门人士认为，对于跳绳等考试体育用品，教育考试部门如通过招标确定某款产品，合同中应有相应的价格条款，如根据市场平均价来明确价格区间，防止相关品牌方牟取暴利。

21世纪教育研究院院长熊丙奇认为，为防止形成事实上的垄断，中考不宜指定某款跳绳，应该允许学生带日常训练的跳绳参加考试。同时，学生体育考试不必像竞技体育一样过分看重“更高更快更强”；比如，北京体育中考，很多项目实行“达到良好即满分”的评分标准，以降低难度，突出健康导向。据新华社

海拔5588米，零下30℃ 5名驴友反季节攀登雪山，2人失联

近日，网传四川阿坝州松潘县雪宝顶有驴友失联，记者向当地求证，消息属实，目前正在搜寻。雪宝顶位于四川省阿坝州松潘县境内，是岷山山脉的最高峰，海拔5588米。

有消息称，当时攀登雪宝顶的共5人，其中3人没有登顶，也没有失联，看到上去的2名同伴迟迟没下来后报警求助。

18日下午，雪宝顶所处的松潘县大姓乡政府工作人员告诉记者，目前具体失联人数仍在核实，搜寻工作仍在开展，有进一步消息会对外发布。

雪宝顶附近一家民宿工作人员告诉记者，一般来住宿的游客不太会去登雪宝顶，这个雪山攀登危险度很高，前两天也有一支登山队的来店住宿，之后便离店，但不清楚是否与此事有关。

当地一家“川藏登山运动”专业向导团队有关人员说，雪宝顶是四川当地攀登雪山技术性相当强的山峰，也是对外开放的山峰，但并非随便可以上去，攀登雪宝顶

首先要到四川省登山协会备案，拿到登山许可证才可以。

“登山许可证要求公司、个人都需有保险，对向导等方面都有很高要求。”

“攀登雪宝顶技术要求很高，需要一对一向导，甚至需要有人前期去修路，一旦发现有危险的地方，需要安装保护绳，在这种情况下再一对一向导帮助下登山，否则没有任何保障。”

“我们从来不在这个季节组织登雪宝顶，通常是每年的5月至10月，他们这样去完全属于反季节登山，危险性太高了，在这个季节，雪宝顶上的气温低至零下30℃，高海拔的零下30℃跟在平原零下30℃并非是一个概念。严重缺氧的情况下，人很容易冻伤。”

据大姓乡政府工作人员介绍，失联人员是在没有进行报备的情况下违规进入，失联的位置在4800米至5200米左右，并非常规登山路线。据都市快报

天天出彩

体彩排列3(24018期)		
中奖号码: 859	投注方式	本地中奖注数
	直选	862注
	组选3	0注
	组选6	2437注
	每注奖金	1040元
		346元
		173元

体彩7位数(24010期)

中奖号码: 2679264	每注奖金
奖等	本地中奖注数
特等奖	0注
	0元

体彩排列5(24018期)

中奖号码: 85942	每注奖金
奖级	中奖注数
一等奖	28注
	100000元