

“新”街口，老牌商场集体美颜

2024年元旦，南京新街口“跨年夜”再度刷屏朋友圈。素有“中华第一商圈”之称的新街口，一直是南京的“宇宙中心”。近日，不少眼尖的市民发现，新街口商圈多家老牌商场悄然“变装”，纷纷迎来改造升级。现代快报记者了解到，南京国际金融中心、大洋百货等外立面出新升级改造工程已完工，南京新百正在施工当中。值得一提的是，新街口的第一家商场，88岁的中央商场即将迎来重新规划。新街口商圈颜值飙升，更时尚。

通讯员 宁建轩 现代快报/现代+记者 杨晓冬 赵丹丹/文 施向辉 刘赞/摄



中央商场建成效果图 南京市城乡建设委员会供图

新街口年代最久的商场是中央商场，始建于1936年，当年作为新街口第一家大型百货商场开门迎客，如今已有88岁。

据南京市建委消息，2023年度江苏省城市更新试点项目名单近日公布，新街口中央商场空间改造项目入选。此次更新改造，中央商场将对内部空间重新规划，拟打造沉浸式新消费场景，聚焦轻奢消费、首店经济、网红国潮，对商场内部商业动线、环境品质、新零售品牌业态等进行整体提升。

此外，商场还将对东南角入口与地下通道进行扩建，优化入口空间，并对内部消防以及设备进行改造，进一步消除设施老化安全隐患，

提升顾客购物体验。文化、艺术、零售、时尚、餐饮……完成改造后的中央商场将形成具有多元复合业态的特色商业体系，通过购物中心链接共建社交生态，让消费者体验到“从舌尖到心尖”的满足感。

从此次曝光的效果图来看，现代快报记者发现，本次中央商场改造的是面向莱迪广场的那栋楼。原外立面有较强的年代感，改造后将采用纯玻璃幕墙，入口处规划流线型玻璃穹顶，整体看上去更通透明亮、现代感十足。商场内部尤其是一楼牺牲了不少可租赁面积，打造挑高中庭和开放式休息区，香槟色金属线条装饰看起来颇有质感，整体空间变得更开阔敞亮。

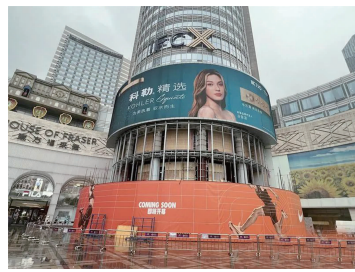
老牌商场都在悄悄“变装”



中央商场建成效果图
南京市城乡建设委员会供图



此前大洋百货搭起围挡



南京国际金融中心(IFCX)外立面改造

南京新百： 北侧出入口外立面正在更新，如波浪起伏

2023年，南京市规划和自然资源局发布南京新百商场外立面局部出新项目规划设计方案批前公示，将对A座一层现消防通道及北侧出入口区域外立面进行出新。公示中提到，为提升新街口中心商圈城市形象，结合使用需求，经专家评审会(含消防)修改完善后，将在不改变建筑高度，不新增建筑面积，不影响原消防通道使用功能前提下，对A座一层现消防通道及北侧出入口区域外立面进行出新。

近日，现代快报记者来到南京新百A座一层的消防通道处，外围围栏上贴有施工提示的标语，走进通道内，现场施工正在有条不紊地进行，工人正在安装顶棚。据了解，改造前，这里通常为商场内各店铺运送货物和垃圾的通道，车辆进出频繁。据工作人员介绍，此处更新于2023年11月份开始施工，项目进程已完成大半。

从现场可以看到，通往负一层

的楼梯已完成改造，米色的地砖和墙体搭配上灯带，整体干净明亮。同时，四周墙体的外立面也基本完成施工，外墙如波浪一样起伏起伏，再搭配上线条形的LED灯带，整体观感温暖柔和。

大洋百货： 部分铝板幕墙变玻璃幕墙，晶莹剔透

新街口商圈内，同样对外立面进行出新改造的还有大洋百货。记者来到大洋百货东北角，可以看到商场目前已完成更新改造。改造后的外立面玻璃幕墙质感十足，巨大的某快时尚品牌Logo上墙，整体简约大气，让人眼前一亮。夜间亮灯后，整体建筑晶莹剔透，更有种高奢的质感。

据了解，大洋百货原外立面为铝板幕墙，投入使用已有20年，外墙铝板造型有松动和脱落隐患。为消除高空坠物安全隐患，提升新街口中心商圈城市界面形象，大洋百货对商业裙楼东北方向一至顶层进行外立面出新，将原有部分铝板外立面改为玻璃幕墙。

南京国际金融中心： 商业裙楼变样了，简洁大气

“变装”的还有南京国际金融中心。近期，位于南京国际金融中心一楼正门位置的耐克RISE也完成了改造。

原裙楼外立面为玻璃幕墙，投入使用已10多年，外墙玻璃幕墙造型有松动和脱落隐患，影响城市环境。为消除高空坠物安全隐患，提升新街口中心商圈城市主要城市界面形象，从2023年上半年开始项目就对商业裙楼(IFCX)1-3层进行外立面出新，铲除原外墙玻璃幕墙改为钢龙骨玻璃幕墙及铝板系统。

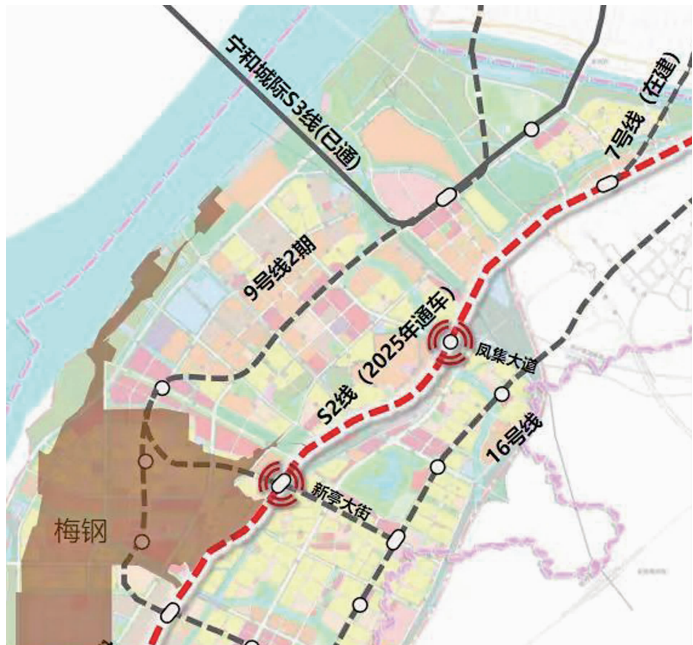
改造前，外立面整体为玻璃幕墙，中间有红色拱门形装饰带。改造后，除了将玻璃幕墙更换为更加结实的钢龙骨玻璃幕墙及铝板系统之外，还去除了红色装饰带，使得外观整体更加简洁大气，时尚感也更强。此外，记者了解到，IFCX还对原先的品牌进行了升级，引进NIKE RISE 1200江苏首店，将此处打造成一个充满活力的全新场域。

完善板桥片区路网

凤集大道、新亭大街隧道同步开钻

1月8日，现代快报记者从南京市建委获悉，新年伊始，伴随着钻机启动的轰鸣声，凤集大道、新亭大街隧道工程同步开钻，拉开了新一年施工的序幕，助力连通板桥片区路网，推动片区面貌有机更新。

通讯员 宁建轩 现代快报/现代+记者 赵丹丹



两条隧道交通规划图 南京建设公众号

“双龙”并进，打破片区阻隔

凤集大道与新亭大街均为板桥片区东西走向、止于南北向宁芜公路的城市主干道，两处正在建设的隧道相距约3公里。由于宁芜铁路的阻隔，目前片区两侧处于割裂状态，亟需过铁隧道连接路网，改善居民出行交通环境。在凤集大道与宁芜大道路口，正在建设S2号线板桥北站地铁站。受限于轨道交通保护要求，凤集大道与新亭大街下穿隧道需先于地铁区间施工，以满足S2号线盾构掘进条件。

“2023年11月底，我们联合相关单位克服了各项工程难点，按期完成了现场管线迁改、交通导改等工作正式开钻，预计将于2024年下半年完工。”建设单位南京城建隧桥公司负责人介绍。

凤集大道隧道，加速向前突进

凤集大道西起快速路滨江大道，东至新湖大道，全长约4.5千米，是连接开发区与古雄街道北部的东西向重要通道。现状凤集大道宁芜铁路西侧开发路段已建成，长度约3.5千米。本次启动建设的隧道段起于雨花经济开发区龙飞路以东，向东以桥梁形式上跨板桥河后，依次下穿宁芜公路及宁芜铁路后与新林大道平交，全长约900米。在施工围



凤集大道效果图 南京建设公众号

挡内，旋挖钻正在进行下穿土层施工，制作地下维护结构为开挖隧道基坑做准备。建设单位现场负责人介绍，“隧道段建成后，中间两孔为双向6车道机动车通道，两侧为非机动车和人行通道，方便居民出行”。

新亭大街隧道，打通东西路网

沿宁芜公路向南，在新亭大街、乐欣路路口附近主干道正在封闭进行新亭大街隧道段施工，机动车可沿两侧通行。隧道建成后自西向东依次下穿宁芜公路、宁芜铁路、新板沟、古雄大道，与新林大道平交，总

长约1.2千米。项目周边管线种类多、协调难度大、施工工艺较为复杂。在各单位协同配合下，项目隧道结构范围内强电、弱电、燃气、雨水等已于近日全部迁改完毕，为隧道建设全面施工奠定了基础。项目建成后，由乐欣路路口前往新亭大街可节省近4.2公里车程，将有效缓解板桥路跨铁交通拥堵，为周边市民提供更高效率便捷的交通出行体验。凤集大道、新亭大街是板桥新城规划的六横中的两横，对于提升片区建设发展具有重要意义。未来，道路将全面打破铁路限制，构建起西起滨江大道、东至新林大道的交通线，实现东西联络，促进区域发展。