

# 南京北站枢纽经济区规划方案公示

## 打造“站—城—山—河”融合的城市新客厅



未来,在长江之北,你会见到怎样的南京北站枢纽经济区?11月9日,现代快报记者获悉,就南京北站枢纽经济区城市设计及相关单元控制性详细规划方案,南京江北新区规划和自然资源局面向社会公开征询意见。按照规划方案,南京北站枢纽经济区将成为一座站城融合、城景交融的新客厅。

通讯员 王倩倩  
现代快报+记者 刘伟娟



规划结构图



南京北站站房效果图 通讯员供图

### 打造“站—城—山—河”融合的城市新客厅

南京北站位于江北新区直管区,毗邻老山国家森林公园。本次规划涉及南京江北新区NJJBb070单元,总面积12.6平方千米,将构建“站—城—山—河”融合发展的空间格局。规划设计采用站城融合发展理念,打造高铁枢纽与城市发展高度融合的区域;规划区紧靠老山,既是高效便捷的城市门户,也是吸引人停留,实现“展金陵之韵、汇山水之气、融江北之美、显新区之貌”“站—城—山—河”融合的城市新客厅。

在空间结构方面,规划区将构建“一核+一带+两廊+四轴+四节点”的空间结构。其中,“一核”是依托北站枢纽及站前区打造的南京北站枢纽核心;“一带”是环老山森林

公园打造老山生态文旅带;“两廊”为沿朱家山河、后河形成两条生态景观廊道;“四轴”为站—城—山—河融合的四条发展轴,包括站前空间主轴、高铁研创轴、站东山水景观轴、站西山水景观轴;“四节点”为结合轨道交通、山水景观、社区布局等设置的一个文旅休闲节点和三个社区生活节点。

### 打造辐射苏皖、链接区域的新门户

作为枢纽经济区,人们首先关注的是南京北站的交通枢纽功能。按照规划方面,规划区将成为辐射苏皖、链接区域的新门户。南京北站是国家“八横八纵”高铁网中沿江大通道的关键节点、鲁苏皖赣闽运输通道与沿江通道的交会枢纽、宁滁一体化城际轨道换乘的重要枢纽、

南京三大铁路客运枢纽之一,将成为江北新区辐射苏北、皖中北地区以及融入长三角区域一体化的新门户。

规划道路系统分为快速路、主干路、次干路、支路四个等级。其中,规划快速路四条,“两横两纵”快速路网包括浦六路、北站快速路、宁连高速公路集散道、纬三路西延;规划主干路五条,形成“三横两纵”的格局,红线宽度为40~60米;规划次干路八条,形成“三横五纵”的格局,红线宽度为30~40米;规划支路以服务组团为主,解决局部交通问题,红线宽度为18~28米。

规划区将以高铁枢纽经济为引领,发展商办、研发和旅游服务为核心的产业集群,将成为带动江北新区城市功能升级和产业转型发展的增长极;南京北站枢纽的建设将大大提升江北新区对外开放水平,助力自

贸试验区、国家级新区的联动发展,成为区域高质量发展的新引擎。

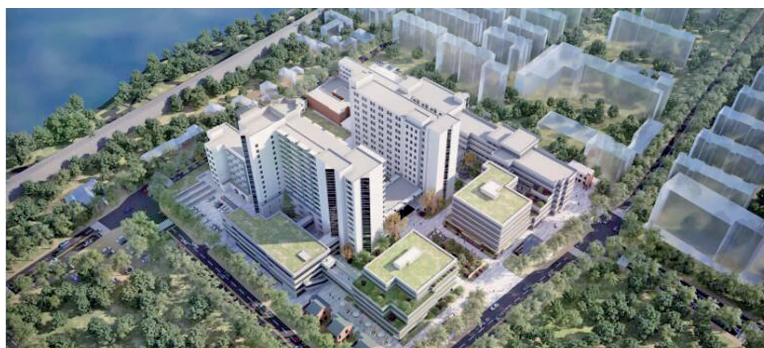
### 打造以人为本的高品质公共空间

有了南京北站这个交通大枢纽,规划区的配套设施也很重要。目前,规划区商业及公共服务设施用地主要由文化设施用地、教育科研用地、体育用地、医疗卫生用地、社会福利用地、居住社区中心用地、商业用地、科研设计用地、娱乐康体用地、商办混合用地等构成。按照公示方案,规划构建“居住社区—基层社区”的两级居住区组织模式,配置社区综合服务中心、社区医养结合服务中心、物业综合服务站、居家养老服务驿站、儿童老人活动场地等设施,构建15分钟生活圈,形成居住社区中心2个、基层社区中心8个。

此外,利用衔接南部老山国家森林公园的地理优势,规划区还将构建“两带三廊,多园成网”的绿地系统格局,推动“站—城—山—河”有机融合,为市民提供高品质休闲空间。其中,“两带”为朱家山河绿带和后河绿带;“三廊”为站前山水廊、站东山水廊、站西山水廊;“多园”为各类城市公园和广场,提供灵活便捷的市民休憩场所;“成网”由滨河绿地和主要道路沿线绿带构成。

规划区还将结合水系、绿地公园、绿道等规划多条生态景观渗透廊道,南连老山与乡野地区,北通后河、朱家山河生态景观廊道,形成“站—城—山—河”有机融合的生态景观系统。整合老山、朱家山河、后河等生态景观资源,打造三大山水景观廊道与铁路公园,营造蓝绿交织、以人为本的高品质公共空间。

# 江苏省肿瘤医院即将改扩建,效果图出炉



改扩建后效果图 图片来源:南京市规划和自然资源局网站

快报讯(见习记者 陈珊珊 记者 赵丹丹)近日,南京市规划和自然资源局对江苏省肿瘤医院改扩建工程项目规划设计方案进行批前公示。现代快报记者了解到,改扩建面积超2万平方米,主要功能为手术、物资供应、科研、教学、门诊等。

根据公示,江苏省肿瘤医院改扩建工程项目位于玄武区玄武门街道,东至昆仑路,西至百子亭,北至洞庭路,南至江苏凤凰新华书店集团有限公司地块。规划总用地面积约33751平方米,其

中:A分区规划用地性质为专科医院(100%),用地面积14086.2平方米,容积率≤2.8,新建建筑高度控制24米,建筑密度≤45%,绿地率≥20%;B分区规划用地性质为专科医院(100%),用地面积19664.71平方米,容积率≤2.8,新建建筑高度控制18米,建筑密度≤45%,绿地率≥20%。

项目规划总建筑面积约25127平方米,其中:地上建筑面积约15899平方米,主要功能为手术、物资供应、科研、教学、门诊等;地下建筑面积约9228平方米,

主要功能为影像检查、人防(急救医院)及配套停车场。

现代快报记者了解到,江苏省肿瘤医院是一家三甲甲等肿瘤专科医院,2018年12月4日,被国家卫健委公布为首批肿瘤多学科诊疗试点医院;2019年挂牌成立江苏省癌症中心,是中国肿瘤学专科声誉排名榜前十、中国最佳医院综合实力排名前十的江苏省唯一的省级肿瘤专科医院。此次改扩建,将进一步改善医疗环境,为患者提供更加便捷、高品质的医疗服务。

**分类广告** 刊登热线:025-84783581、13675161757  
地址:洪武北路55号置地广场1806室

### 遗失

遗失 义乌市商品城B10-3-51号收据,编号:0016006,声明作废。  
遗失 义乌市商品城B8-2-31、32号收据,编号:0041502,声明作废。  
王昊飞 遗失江苏红太阳工业原料城有限公司开具的收据一张,收据号:16006729,金额:1500元,声明作废。  
遗失公告 南京玄武新街口社会公益资源对接服务中心开户许可证、民办非企业登记证书原件均遗失,现声明作废。

遗失 南京市江宁区盼之盼百货店财务章、法人章(肖盼),声明作废。  
遗失 江苏佳德富工程建设有限公司公章,声明作废。  
遗失 徐涂中国民用机场航空器活动区机动车驾驶证副证,证号:320922196810060013,现声明作废。  
遗失 南京长城机电集团有限公司财务专用章一枚,声明作废,寻回后不再使用。  
遗失 谷全永保安证,证号32012016015833,声明作废。

分享阅读 共享快乐

中宣部教育局 中国文明网

公益广告