



你知道吗?南京大学北大楼旁,竟然藏了一座东晋帝陵!这座帝陵发掘于1972年,却一直鲜为人知。

10月9日,“帝陵迷踪——南京大学北园东晋墓特展”在南京大学仙林校区开展。这是东晋帝陵被发现半个多世纪以来,出土文物首次公开亮相。

墓主人到底是谁?玻璃杯、玛瑙、水晶珠等究竟来自何处?为什么发掘50多年后才首次展出?南大北园东晋墓附近是否还有其他帝陵?文脉君为你揭秘南大校园内的东晋帝陵。

现代快报+记者 胡玉梅 刘静妍 于露 白雁/文 钱念秋/摄



扫码关注
江苏文脉公众号



南京大学校园内的东晋帝陵所在位置(图中▲处) 南京大学博物馆供图

南大北大楼旁藏了座东晋帝陵

墓主人是谁?出土的“超奢品”为何半个世纪后才首展?

1 1600多年前“超奢品”是什么样?

金珰饰片、桃形金片、花瓣形金片、玻璃杯残片、青瓷褐斑点彩盘口壶……玻璃展柜里,1600多年前的“超奢品”特别吸睛。它们无不彰显墓主人的“地下哀荣”。

玻璃在我们的日常生活中运用广泛,但在1600多年前,玻璃可是超级奢侈品。

展厅中,4枚玻璃杯残片静静躺在独立展柜中,透着神秘的光泽。玻璃壁非常薄,看起来与现在的玻璃片别无二致。

它们出土于陵墓侧室的甬道。根据这些残片,专家推测,原器是一件敞口折唇、腹部略鼓起的玻璃杯。经分析,这是典型的钠钙玻璃,其中钾、镁的含量较低。

“东晋时期,南京是国际大都市,海外交流活动丰富。”南京大学博物馆馆长史梅说,这些玻璃片应该是当时“进口”的,可能来自中亚或西亚。

4枚金珰饰片,工艺令人拍案叫绝。其中一枚蝉纹金珰,山形,顶部尖起,圆肩,内饰镂空蝉纹,双目金珠完整。边缘及纹样主线条上,装饰着连续的粟粒纹及金珠。南京大学考古学博士、展览执行人魏美强介绍说:“它们分别出土于主室西北、主室甬道、侧室甬道,经光谱分析,金饰纯度很高,杂质成分有铜、银、铁、硅等。”

魏美强说,金珰饰片是汉晋以来皇帝和宗室近臣及女尚书等特有的冠前饰物,是身份等级的象征。《历代帝王图》中,晋武帝佩戴的通冠冠前就是一枚蝉形的金珰饰片。

南京大学考古文博与中华文明研究院、历史学院考古文物系系主任、教授吴桂兵介绍,部分出土器物能很好地展示那个时代人们的生活日常。玻璃器、金珰、带具等在汉代、魏晋南北朝时代比较少见,具有重要学术价值。

2 文物出土50多年为何首次展出?

还没正式开展,文博界已经轰动。开幕式吸引了南京考古界的专家们,南京大学历史学院的教授们第一时间来观展。

北大楼是金陵大学旧址重要组成部分,也是南京大学鼓楼校区地标性建筑,被列入“全国重点文物保护单位”。就连南大的师生们都不知道,爬满常青藤的北大楼脚下,还藏着一段“东晋风流”。

1972年4月,因为挖防空洞,施工队伍意外发现北宋治平四年(1067)王仁墓,王仁是王安石任江宁府尹时的部下。在对王仁墓的发掘过程中,同时还发现了明代巨型石础,重达5吨,疑为明代钟鼓楼遗物。清理完石础之后,叠压其下的一座规模宏大的东晋砖室墓“露出真容”。

学校立即组织人员进行了抢救性发掘。这是南京大学考古系初创时的重要考古发现,南京大学考古系教授蒋赞初是墓葬发掘者之一。

陵墓砖室全长8米。“陵墓的主室为方形,墓顶在发现时已经坍塌。”魏美强介绍,从陵墓的平剖面图来看,除主室外,陵墓中还有一间侧室。主室为夫妻合葬,侧室葬着一位女性。

从出土器物的器型、纹饰上看,具有西晋或两晋之交的风格。墓葬建筑形制、规格尺寸、随葬器物,无不显示着墓主身份的尊贵:穹窿

顶方形主室附带券顶侧室、甬道设有两道木门。

墓中有两道门槽,这是学者们推断其为帝王陵的重要依据之一。“一道门槽通常是宗室级别,两道门槽则是帝陵级别。”魏美强说。

为什么帝陵发现了50多年,出土文物才第一次公开展出?史梅解释说,当年考古发掘后,所有出土文物按不同的类型分门别类收藏。“我也是到了博物馆后才知道南大校园内的这座东晋帝陵。2017年开始,南京大学博物馆和南京大学六朝研究所合作,把帝陵中出土的所有文物从各个库房中挑选出来,进行系统整理。”这次展览,就是在这么多年的研究基础上才推出的。

史梅介绍,这次一共展出140多件文物,是东晋帝陵所有出土文物总动员。

3 帝陵主人究竟是谁?

钱穆《国史大纲》中说:“东晋南渡,长江流域遂正式代表着传统的中国。”魏美强说,那是一个“乱而不衰”的时代,精美的出土器物就是“不衰”的见证。

相比规模宏大的秦汉帝陵,魏晋时代开始提倡薄葬,因此帝陵并不特别宏伟。“主墓室为夫妻合葬,应该是皇帝和皇后;侧室主人是一位女性,应该是妃嫔。”魏美强介绍,侧室中随葬的器物时期比主室中的晚,砖室的墙壁厚度也要薄于主室的厚度,“这意味着这座墓后来又打开了一次,为了葬入第三位墓主人。”

这三位沉睡1600多年的墓主,究竟是谁?半个多世纪以来,专家学者们说法不一。

定都于南京的东晋王朝,自公元317年开始,历经11帝共103年,分别是:元帝司马睿、明帝司马绍、成帝司马衍、康帝司马岳、穆帝司马聃、哀帝司马丕、海西公司马奕、简文帝司马昱、孝武帝司马曜、安帝司马德宗、恭帝司马德文等。

根据血缘关系的亲疏尊卑,东晋帝陵实行分区埋葬。其中,鸡笼山(即今鼓楼岗一带)是西陵陵区,葬有元、明、成、哀四帝,他们都是以嫡长子身份继位,因此身份最为尊贵。钟山之阳,即紫金山南麓富贵山一带,是东陵陵区,入葬康、简文、孝武、安、恭帝,这五帝均以旁支身份承继大统。另外,幕府山南麓是北陵陵区,最特殊,只葬了穆帝。

魏美强说,南大北大楼的东晋帝陵,从陵墓所在片区来看,应该是元、明、成、哀四位皇帝中的一个。“有一种猜测:主室是成帝和他的皇后杜氏;侧室后来葬入的,是成帝的妃嫔、哀帝的祖母。”魏美强说。

吴桂兵长期对这座墓葬进行研究。他介绍,1973年,蒋赞初先生与其他老师一起,以南京大学历史系考古组的署名在《文物》期刊上及时发表了简报,推测这可能是东晋前期的地位很高的贵族墓葬。2003年,吴桂兵结合文献梳理研究,发表论文推测墓主人可能是东晋成帝。



东晋陶俑



展览现场



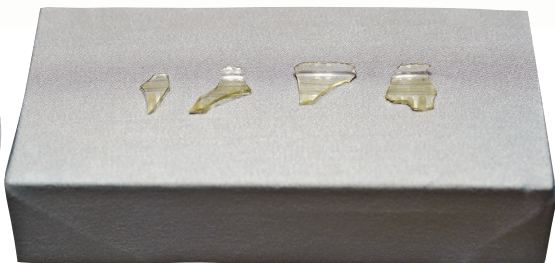
青瓷褐斑点彩盘口壶



金珰饰片



琉璃、碳晶、水晶、玛瑙饰件



玻璃杯残片

特展为期半年 公众可预约参观

“墓葬发现之后,当时很快就回填了。因为没有出土带有文字信息的文物,所以墓主人是谁至今成谜。”史梅介绍,这次展览是这批文物首次公开展示,希望能吸引学者们进一步深入研究,解开这段尘封的历史,同时也激发公众对东晋历史的兴趣。她透露,下一步,学校还考虑在北大楼旁墓葬发现地立碑,向大家介绍此处深埋地下的遗迹。

经过一年的精心筹备,“帝陵迷踪——南京大学北园东晋墓特展”在南京大学仙林校区星云楼4楼李奇茂美术馆亮相,展期预计半年,建议大家错峰参观。公众可预约参观,“南京大学博物馆”微信公众号将发布预约参观方式。

除了展览,还有新书值得期待。2017年起,南京大学博物馆联合南京大学六朝研究所全面整理所有出土文物,编纂成《南京大学北园东晋墓》一书,即将出版。

