

山水有清音——  
中青年艺术家山水画邀请展之高树标

展览时间:2023年9月12日—9月28日

展览地点:南京大学美术馆仙林校区(栖霞区仙林大道163号)

参展艺术家:谢士强 张筱膺 邵仄炯 高树标

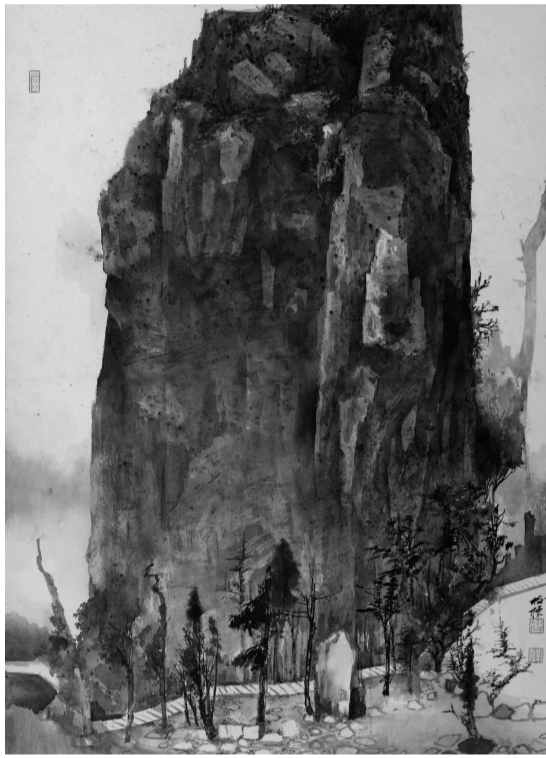
## 高树标:雅调出尘自不凡



《绝妙是山居》195×92cm 2019



《寒山转苍翠》195×92cm 2016



《雁荡天柱峰》40×56cm 2017



《探幽》120×220cm 2017

## □潘文颢

未见树标兄之前,就久闻树标兄的大名。觉得起这个名字的人,一定有着山水大画家的范。

树标兄为平阳人,家有瓯江之胜,又近雁荡之奇,早早即立志艺术之道。长而负笈钱塘,本科、硕士相继毕业于中国美术学院国画系。后来又攻读博士,师从海上名师卢甫圣先生,并卜居于吴门苏公弄。回忆2012年冬,我因来苏州工作,因小霞之邀请,正式登门相访,初次握手论交,即一见如故。其秀骨清相的样子,与其家小院的太湖石可谓相映成趣,且乍一看,与乃师魏晋风骨之度还颇有几分神似。

由于同样毕业于美院的背景,而且说起来各自的导师也是好友,记得我的博士面试与答辩皆有卢老师在场。所以闲余相过,除了不时享受他那一手令人回味的美味佳肴之外,艺术上的高谈阔论,更是小酌微醺之后的主题。我们知道,在中国近代美术史上,杭州西湖畔的中国美术学院之前身国立艺专,乃蔡元培先生主持选址肇创,乃是传统文人书斋艺术向近现代学院派过渡的桥梁。当年潘天寿先生主政美术学院时,胸怀大量而不拘门户,在传统艺术的教学中推行了两个至为重要的举措:一是主张山水、花鸟、人物三

科,分开安排课程教授与学习——这成为后来国内国画教学的基本模式;二是模仿蔡元培当年主政北大时的做法,广泛引进人才,当时山水请了陆俨少、花鸟请了陆抑非、书法则有陆维钊,后来黄宾虹先生、沙孟海先生皆相继加入,此前辈诸人,堪称艺林渊薮,无疑都是一时可数的人物,加上潘天寿先生自己,给美院奠定深厚的传统基础。其中就山水画而言,陆俨少确定的临摹学习系统与范本,至今依然遵守不替,显然这是学院派才可能具有的优良传统。

山水画是树标兄的专业。在中国美术学院的七年研习与训练,培养了他过硬的专业功力,而师从于海上卢先生的经历,又使得他具有雅正的学术视野。对于像郭熙、李成、王诜、李唐乃至赵孟頫元四家的代表作,皆能如数家珍、信手拈来,而且还特别从学术上研究过李郭画派的历史与演变情况。其画作《烟江叠嶂图卷》《寒山转苍翠图轴》,即是其演绎北宋全景山水画家李郭派的力作,从中不但我们可以看到他具有扎实的技法修养,而且气势恢宏、笔墨氤氲,境界或作烟云漫卷、或作幽谷奇峰,观之令人意远。而其《暮色看劲松》四联屏,古松夭矫凌空,掩映危壁之侧、清标云表之际,其取法则有南北宋之际李唐的影子,至于云烟之晕染烘托,不作寻常勾勒而独出别裁,有着司空图《二十四诗品》“荒荒油云、寥寥长风”的

意象,观之则令人如坐太华之巅。

董思白《画禅室随笔》曾云:“画家以古人为师已自上乘,进此当以天地为师”。潘天寿《听天阁画谈随笔》亦曰:“荒村古渡,断涧寒流,怪岩丑树,一峦半岭,高低上下,欹斜正侧,无处不是诗材,亦无处不是画材。树标兄除了深研古法外,对于实地写生亦相当重视,平时大有游历之好,除了家山雁荡以外,近如黄山、远如青城,皆是其囊笔往游之地,画囊中留下不少奇峰草稿。如其《峨眉清音阁卷》《青城龙隐峡卷》,逸笔草草,离披点划,颇有解衣盘礴之概;而《显胜门轴》则似乎有山川清气往来其间也。

明人云:人无癖好不可交。树标兄是一个相当有生活情调和风雅情怀的人,平时喜欢逛花鸟市场、淘古董家具,喜欢琢磨花草草,为了院子里的一棵柿子树如何长得得体可以弄上半天。而且有得天独厚之利,享近水楼台之便的是,如果我们将苏州园林画一个圈,他家所在之处,差不多就在圆心的位置。所以他对苏州园林再熟悉不过的了,风晨月夕,春秋佳日之时皆有会心,乃至一角一景一草一木皆能道其所以,遣于笔下。其《留园胜处》《桑苎清风》皆写园林之景,即是其妙手偶得之作,其中《桑苎清风》大轴,对于园林空间的再创造,可谓别出心裁,令人击节。

树标兄虽专攻山水,却画路广泛,除了仿古、写生、园林题材,还特别喜欢画水牛、竹子,往往涉笔成趣,意思盎然,从中我们可以看出近现代大家张大千、谢稚柳、吴湖帆等人的影子,看出他不薄古人爱今人的师法取向。尤其值得一提的是,他的看家本领,还在兼擅青绿与界画之作,青绿如《东林携诗》《白马驮经》等即是其例。画面极其具有文学故事的意蕴,风格虽笃好丁云鹏,画出来的感觉,却可谓十洲之工与衡山之雅兼备;界画如戊戌年作的三联屏,将北宋全景山水与楼台界画结合起来,工夫之细,令人赞叹不已;境地悠远、令人神游其间……

余生性好静、惮于应酬,往往执卷在手,却懒于动笔,然好游佳山水,大抵与树标兄不相上下。故兹逢树标兄大展在即与画作之结集出版,特欣然命笔,略缀数言于此,聊当祝贺。想必凡真爱山水者,必当首肯余之赘言之不谬也。

(文章作者潘文颢系中国美术学院艺术史博士)



## 高树标

浙江平阳人。中国美术家协会会员,美术学博士,中国美术学院中国画学院教师。



《碧落赋》220×340cm 2021



《雁荡显胜门》40×56cm 2017