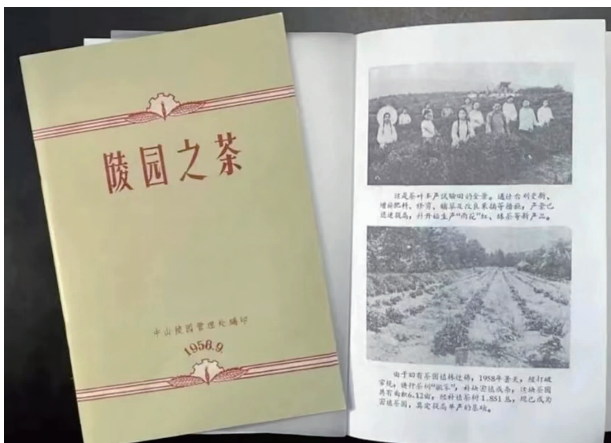


你有这样的“老物件”吗?

钟山风景区发布征集令



拍摄于1958年的老照片 1958年9月由中山陵园管理处编印出版的《陵园之茶》 钟山风景区供图

快报讯(记者 张然)你家有钟山风景区的老票根吗?石象路的老照片也可以。近日,南京钟山风景区为进一步挖掘和展示景区历史文化内涵,珍藏和记录发展印记,面向市民游客开展公开征集活动,寻找钟山记忆。

现代快报记者了解到,此次征集内容包括反映钟山风景区历史沿革和变迁的各个时期、各个领域的物证资料、人物事迹等,如老票根、纪念品、老物件、老照片、劳动工具、

生活用品等。

老物件不仅是一个时代的符号,更是一代人的记忆,究竟哪些算“老物件”?景区用部分藏品进行举例,比如1958年9月由中山陵园管理处编印出版的《陵园之茶》,以及一张拍摄于1958年的老照片,记录的灵谷塔附近茶苗培育试验田,这些“老物件”见证了钟山风景区源远流长的茶文化。

本次征集活动于9月30日截止。如有意

向,您可将物品的照片、年代、背景故事等相关资料和联系方式发送至指定邮箱,景区将根据物品资料进行初步筛选,并与收藏者取得联系。物品一经选用,将作为景区历史文化类展品进行展览,并向收藏者发放参展证书,同时择优选取部分展品,讲述展品背后的故事。此外,将邀请收藏者参观展览,展览结束后,展品将退还收藏者,如收藏者愿意,可捐赠给中山陵园管理局。

这里是国产第一台电影放映机诞生地,创造过多个第一

南京电影机械厂旧址 拟变身现代文创办公园区

南京电影机械厂是中华人民共和国成立之后第一个国营电影设备制造企业,生产过全国第一台国产电影放映机、单反相机。9月5日,现代快报记者从南京市规划和自然资源局获悉,南京电影机械厂一般历史地段保护图则公示,征询公众意见。按照规划,这里将打造成为体现我国电影机械工业文化特色及依山就势布局特色的现代文创办公园区,增加以展示电影机械制造为主题的文化休闲空间,适度补充旅游服务功能,不得更新为住宅功能。

现代快报+记者 赵丹丹

南京电影机械厂创造过多个中国第一

1951年,南京电影机械厂开始筹建,次年1月3日正式建成。当时叫中央文化部电影机械厂,隶属文化部电影局,1952年改为现名。

1952年6月,该厂成功生产出第一台国产电影放映机——长江200型16毫米流动式放映机。上世纪70年代末到80年代初,长江牌放映机风靡全国。此后,工厂又先后生产出中国第一台35毫米流动式放映机、宽银幕电影放映镜头、35毫米逐格放映机、16毫米简易印片机等。

让很多老南京人记忆犹新的是,我国首台单反相机——紫金山牌也出自这里。

上世纪90年代工厂开始衰落。2000年左右,厂区主体生产建筑被拆,内部整体道路格局尚存。目前,厂区部分为玄武文化创意产业园,其余为居住小区。

鼓励增加文化休闲空间,补充旅游功能

此次规划中,南京电影机械厂一般历史地段位于南京老城太平门外,是紫金山与玄武湖区域衔接的重要节点。研究范围包括原厂区(现紫鑫城和新世界花园)、原宿舍区(现为板仓街49号小区、岗子村63号小区)、原招待所及营盘山。

保护范围东至紫金山,南至新世界花园,



长江牌系列放映机 南京电影机械厂有限公司供图



南京电影机械厂一般历史地段研究范围 图片来自南京市规划和自然资源局网站

西至板仓街,北至板仓街49号小区,面积约4.05公顷。具体来说,保护厂在山边,山在厂中,依山就势的空间格局,一字+环的林荫道格局保存较完整。保护历史建筑2处厂房、工业构筑物3处,2处烟囱、1处防空洞,其中北侧1处烟囱已损坏。保护林荫道4条,老(大)树95棵,小品雕塑1处,为喷泉池,已损坏。同时保护电影机械工业产业和企业文化。

按照保护要求,历史建筑在严格执行相关法律法规的前提下,具体按南京市历史建筑保护图则的要求进行保护利用。保护烟囱、防空洞等工业构筑物,加强日常保养维护。加强各时期代表性建、构筑物重要历史信息保留与揭示,已损坏的工业构筑物应抢救性保护。

保护以悬铃木为行道树的林荫道系统,不得改变林荫道走向和尺度,不得改变道路名称,协调沿线建筑风貌,形成连续完整、有历史文化魅力的道路空间。保护地段范围内的老(大)树,其他树木在不影响安全的前提下应保尽保。保护其他环境要素,已损坏的环境要素应抢救性保护。此外,注重对厂的历史发展、工业设备与产品、奖杯奖状、规章制度、劳动模范及先进人物事迹等收集和展示,保护传承电影机械工业产业和企业文化。

如何更新?规划提出,严格控制新建、改

建建筑高度。南部位于明孝陵北侧功臣墓建设控制地带内的建筑,应执行文物保护规划确定的高度控制要求,并符合建设控制地带各项保护管理规定;地段内其他区域建筑高度不得超过18米。新建、改建建筑应与历史风貌相协调,使用现代、简洁务实的色彩与形式,体现近现代工业建筑风貌特色。鼓励延续办公研发主体功能,增加以展示电影机械制造为主题的文化休闲空间,适度补充旅游服务功能,提升人文活力。地段内不得更新为住宅功能。

在交通上,衔接文物、风景名胜等相关专项规划,加强与钟山风景名胜、周边城市道路的连通,提高地段可达性。鼓励多元化手段增加地段内停车空间。

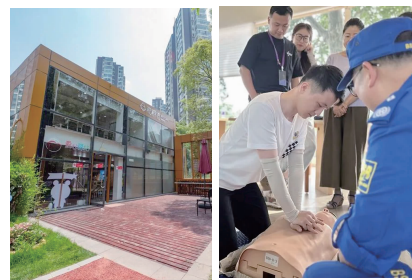
空间上,原则上不得增加建设容量,鼓励降低建筑密度,增加公共开敞空间。宜重点在明孝陵北侧功臣墓建设控制地带界线以北区域降低建筑密度。入口大门和轴线、林荫道两侧开敞空间鼓励增加厂区历史信息成就的相关标识信息、工业构筑物、生产机械和产品的仿制品、主题性雕塑小品等。保留的原厂区建、构筑物可增加历史信息、建筑改造信息等内容。统一进行厂区形象和标识设计,突出厂区历史和特色。在建厂纪念日等特殊节日开展相关主题活动。

这些“梧桐语”小客厅 又有新身份

9月5日是我国第八个“中华慈善日”。现代快报记者从南京市建委获悉,南京11个“梧桐语”小型城市客厅当天“持牌上岗”,以新的身份——慈善空间亮相市民家门口。本次揭牌的“梧桐语”将通过免费开展公益活动、志愿服务技能培训,将慈善元素融入市民生活场景。

“梧桐语”小型城市客厅是由市建委着力打造民生实事项目,目前已有50个点位散落在南京各处。近日,市建委联合市慈善事业发展中心举办“中华慈善日”慈善有“宁”慈善空间主题活动,以“梧桐语”小型城市客厅为载体,依托“慈善空间”专业志愿者培训师,免费帮助志愿爱心人士掌握必要的专业知识,增强自身综合技能和服务本领。

通讯员 宁建轩 现代快报+记者 李娜
通讯员供图



长虹路“梧桐语” 金陵style“梧桐语”

金陵style“梧桐语”

上周末,在金陵style“梧桐语”,蓝天救援队教练采取情景教学、现场互动的方式,为志愿者们进行急救知识培训。培训分为理论知识讲解和实操训练两部分。理论知识讲解中,教练通过深入浅出的语言,生动讲解“黄金四分钟”救援知识。在场景模拟环节,教练结合人体模具,进行“一对一”“手把手”实操练习,演示了心肺复苏和海姆立克急救法急救流程及方法。

汇爱坊“梧桐语”

位于玄武区中山陵商业街1号的汇爱坊“梧桐语”,是一家助残公益实体店。上个周末,汇爱坊店内座无虚席。一边,听障店员忙着制作咖啡,另一边,手语老师正进行一场精彩生动的手语教学。老师首先向志愿者介绍了目前听障人士的现状以及学习手语的重要意义,然后普及了英文字母、问候语等基本手语知识,随后教学如何用手语介绍南京景点。

大观园“梧桐语”

青砖小瓦马头墙,回廊挂落花格窗。在夫子庙大成殿尊经书院内,有一个古色古香的文化书屋,游客在这里可以品读朝天阙、瞻玉堂等南京文化系列丛书,从另一个角度探秘金陵古都。据悉,大观园“梧桐语”定期举办各类研学活动,让游客聆听钟鼓琴瑟之音,体会儒家文化思想之妙,体验君子六艺之趣,沉浸式体验夫子庙的魅力。

长虹路“梧桐语”

周一维修、周五理发……长虹路“梧桐语”依托长虹路社区党群服务中心,打造志愿服务、公益活动等多项服务功能和便民设施,成为社区里贴心的人文驿站。老老少少聚集在此,谈笑聊天、阅读学习,体验有内涵、有温度的社区生活。

云几书房“梧桐语”

紧邻江苏大剧院,背靠金陵图书馆,云几书房占据着银杏里的绝对C位。依托金陵图书馆的资源优势,云几书房拥有各类书籍1000余册。在这里,可以放空身心、放慢脚步,享受一个人独处的安静和恬淡,细细品味城市书房里的梧桐细雨。

市建委相关负责人表示,慈善空间的打造,进一步拓宽了“梧桐语”的公共服务功能范围,满足群众生活需求,提升城市温度。翠绿的“梧桐叶”串连成线,形成“慈善就在我身边”的良好氛围,传递向善向上正能量。