

# 南京上半年GDP 同比增长5.6%

## 居民人均可支配收入同比增长4.6%

7月25日,南京上半年经济数据出炉。根据地区生产总值统一核算结果,上半年全市地区生产总值8316.92亿元,按不变价格计算,同比增长5.6%。分产业看,第一产业增加值102.30亿元,同比增长1.4%;第二产业增加值2826.85亿元,增长5.3%;第三产业增加值5387.77亿元,增长5.8%。全市经济总体平稳向好,发展质效持续提升。

### 农业经济发展平稳, 农产品供应保障有力

上半年,全市农林牧渔业总产值184.80亿元,同比增长3.2%。分行业看,农业产值增长2.7%,林业产值增长5.4%,农林牧渔专业及辅助性活动增长较快,产值增长10.4%。主要农产品中,家禽出栏、禽肉产量分别同比增长2.7%、5.7%。生猪存栏23.34万头,同比增长7.2%。

### 工业生产稳步回升, 高技术制造业增长较快

上半年,全市规模以上工业增加值同比增长6.0%,增速较一季度提升0.3个百分点。主要行业中,电气机械和器材制造业、专用设备制造业总产值分别增长16.2%、12.0%。全市高技术制造业实现工业总产值2196.78亿元,同比增长5.3%。

### 服务业加快复苏,接触 型聚集型服务业增势较好

上半年,全市服务业增加值增速分别较去年全年和今年一季度提高3.6个、0.2个百分点,其中,住宿和餐饮业、文体娱乐业、租赁和商务服务业增加值分别增长14.0%、9.6%、7.9%;金融业、信息传输软件和信息技术服务业增加

值分别增长10.0%、7.5%。1—5月,全市规模以上服务业(不含批发零售业、住宿餐饮业、金融业和房地产开发业)企业实现营业收入3102.49亿元,同比增长4.6%,较1—2月提升1.3个百分点。

### 消费市场持续回暖,升 级类商品销售加快

上半年,全市社会消费品零售总额4357.51亿元,同比增长8.9%,增速比一季度加快2.3个百分点。升级类消费较快增长,全市限额以上单位金银珠宝类、通讯器材类、新能源汽车商品零售额分别增长28.3%、14.1%、27.7%。线上消费持续活跃,全市限额以上单位通过网络实现的商品零售额636.03亿元,同比增长18.3%,较一季度提升7.5个百分点。

### 固定资产投资持续好 转,高技术投资快速提升

上半年,全市固定资产投资3110.58亿元,同比增长2.3%,增速较1—5月提升2.2个百分点。其中,工业投资增长6.0%,较1—5月提升4.4个百分点;房地产开发投资增长2.3%,较1—5月提升0.6个百分点。全市高技术产业投资同比增长9.0%,其中高技术制造业、高技术服务业投资分别增长12.4%、2.3%。

### 对外贸易平稳运行, 利用外资保持增长

上半年,全市进出口总额2914.94亿元,同比下降1.0%。其中,进口1222.36亿元,增长2.0%;出口1692.58亿元,下降3.1%。全市实际利用外资39.6亿美元,同比增长12.2%。

### 金融市场运行稳健, 存贷总量持续增加

截至6月末,全市金融机构本外币存款余额54917.7亿元,同比增长11.0%,较5月末提升1.0个百分点。金融机构本外币贷款余额52939.26亿元,同比增长14.4%,较5月末提升0.2个百分点。

### 消费价格温和上涨, 居民收入稳步增长

上半年,全市居民消费价格同比上涨1.1%。分类别看,食品烟酒价格上涨3.3%,衣着价格上涨2.0%,居住价格下降0.1%,生活用品及服务价格上涨1.4%,交通通信价格下降2.7%,教育文化娱乐价格上涨1.9%,医疗保健价格上涨1.6%,其他用品及服务价格上涨4.9%。全市居民人均可支配收入37178元,同比增长4.6%,比一季度加快0.8个百分点。  
据南京统计微信公众号

## 南京至滁河市域(郊)铁路 项目建设用地获批

快报讯(记者 李娜)7月25日,现代快报记者从江苏省自然资源厅获悉,日前,江苏省人民政府发布关于南京至滁河市域(郊)铁路项目建设用地的批复。

根据批复,江苏省同意将位于浦口区盘城街道的农民集体所有农用地6.6135公顷(耕地3.0237公顷)、未利用地0.0390公顷转为建设用地并征收为国有,同时将位于浦口区盘城街道的农民集体所有建设用地0.3742公顷征收为国有。同意将国有农用地0.0005公顷(不涉及耕地)转为建设用地,同时使用国有建设用地0.0549公顷。

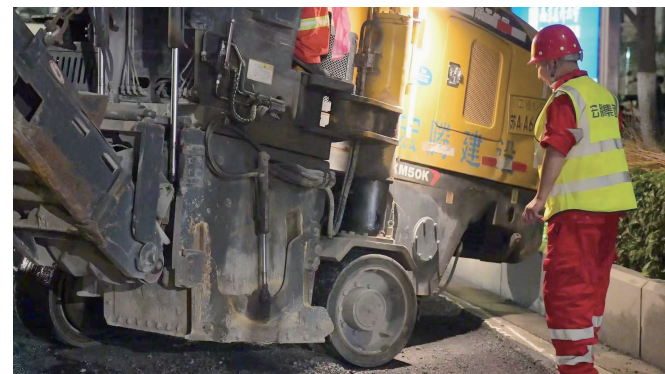
此次批复共计批准建设用地7.0821公顷,其中转用农用地

6.6140公顷,征收土地7.0267公顷。由当地人民政府依法依规供应,作为南京至滁河市域(郊)铁路项目建设用地,并纳入国土空间规划“一张图”实施监督。

现代快报记者了解到,南京至滁河市域(郊)铁路项目即原南京至滁州城际铁路(南京段)工程。南京至滁州铁路起于南京市南京北站,止于滁州市滁州站,全长55.351公里,设车站17座。南京段5.688公里,设站2座,其中高架站1座,地下站1座。

目前,滁州段已经于今年6月28日建成通车。从滁州高铁站出发,乘坐滁宁城际列车,只需40分钟即可到达与南京毗邻的来安汊河站。

## 为道路做“微创手术” 9月底前,320处挖掘沟槽将进行品质提升



施工现场 受访者供图

快报讯(记者 李娜)城市道路因管线施工开挖等原因,往往容易形成沟槽,影响人们通行的满意度。7月25日,现代快报记者了解到,为细化落实2023年为民办事实工作,南京市城市道路管理中心计划于9月底前对全市320处挖掘沟槽进行品质提升,消除原挖掘沟槽破损、网裂、沉陷、凸起等病害问题。

7月24日晚10点,在玄武区洪武北路北门桥小区附近,一个个显眼的黄色水马整齐地摆放在马路上,围出了一片施工区域。记者见到,这里有一条宽1米多、总面积130平方米左右的沟槽,车辆经过时,可明显感觉到地面的凹凸不平。“这是一段燃气管改造产生的沟槽。”玄武区综合养护管理所监察科科长王俊介绍,为了达到更好的修复效果,此次施工将对整个宽2.8米的车道进行铺设,实际修复面积在500平方米左右。由于改造地点位于市中心主干道,来往车辆较多,为不耽误周边居民出行,沟

槽整治安排在了夜间进行。

据介绍,为保障市民安全舒适出行,南京市城市道路管理中心严格把控此次沟槽修复质量关,以此次洪武北路的沟槽修复为例,现场实施了分层修复施工,沥青要分三层铺设,其中底层、中层与上层之间喷洒适当的乳化沥青,对每层沥青都要用压路机压实,压实度大于97%,并且要严格控制沥青面层厚度。此外,对于一些基础较差的道路,施工方还要先用雷达监测地下是否有坑洞,是否需要注浆施工,以保障修复质量。

南京市城市道路管理中心业务二科科长张世坤介绍,320处需要进行品质提升的沟槽主要集中在主城六区,目前玄武区、秦淮区、建邺区、鼓楼区的改造工作已接近尾声,主城六区整体进度已超75%,相关工作正在有序稳步开展中。截至目前,已完成病害沟槽修复处置154条,剩余的将在9月底之前全部完成,随后南京市城市道路管理中心将牵头对修复完的沟槽进行检查验收。

## 乘客喝水被开罚单? 南京地铁回应

7月25日,@南京地铁就网传“乘客在地铁车厢喝水被开罚单”发布情况说明:

经核实,7月17日20时45分,南京地铁工作人员在三号线列车巡查时发现一位乘客饮用瓶装果汁饮料。为防止饮料泼洒引发环境卫生等方面的隐患,工作人员根据

《南京市轨道交通条例》相关规定,告知其车厢内禁止饮食的要求,并向其出具《轨道交通设施内禁止行为告知单》,对禁止事项进行宣传告知。

非常感谢广大网友对南京地铁的关心,特别是针对我们的管理方式提出的宝贵意见和建议,我们

将进行充分的研究和论证,在确保地铁运营安全有序的基础上,不断优化工作措施,更人性化地做好各项服务和管理工作,为乘客提供更好的环境和乘坐体验。欢迎广大市民乘客给我们的工作多提宝贵意见。

据南京地铁官方微博



现代快报+ 新媒体品牌矩阵展播

CHANG JIANG

读长江策 知政经事



扫码关注长江策