

2023年度住房公积金缴存基数调整

最高不超过38700元

快报讯(记者 张瑜)7月24日,南京住房公积金管理中心发布“关于调整2023年度住房公积金缴存基数的通知”,从2023年7月1日起,2023年度缴存基数为职工个人2022年月平均工资,最高不超过市统计局公布的南京市2022年在岗职工月人均工资的3倍即38700元,最低不低于南京市职工最低工资

标准,目前南京执行标准为2280元。现代快报记者了解到,此次调整后,南京市职工每月缴存公积金最高限额理论上可达9288元,比2022年度增加了360元。

通知明确,范围对象是2022年12月31日前在南京住房公积金管理中心办理缴存登记的单位及其在职职工。并明确,各单位应为全部符合

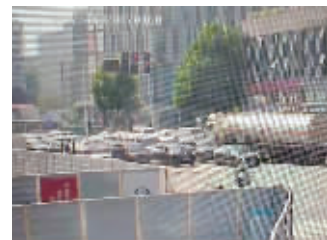
规定的职工办理缴存基数调整。

住房公积金缴存基数按照国务院《住房公积金管理条例》《南京市住房公积金管理条例》及其实施细则等有关规定进行核定调整。通知明确要求调整后的缴存基数从2023年7月1日开始执行,请各单位在10月31日前完成基数调整工作。因特殊情况延迟调整的,应从2023

年7月开始补缴。

现代快报记者测算发现,按照最高缴存基数38700元、缴存比例5%~12%、单位和个人缴存比例为1:1来计算,此次调整后,南京缴存职工的公积金账户每月缴存金额上限可以达到9288元(即:38700×12%×2),比2022年度增加360元。

惠民大道封闭后 部分路段车多缓行



车多缓行路段 交警供图

快报讯(通讯员 吴洋 记者 王瑞)因惠民大道综合改造工程需要,7月21日22时起,惠民大道(中山北路至龙江路段)中断交通,车辆、行人都要由周边道路绕行。7月24日是道路中断后首个工作日,现代快报记者了解到,道路封闭后,周边部分绕行路段车多缓行明显。

7月21日22点,惠民大道(中山北路至龙江路段)准时封闭。经过一个周末的适应期,24日上午8点多,现代快报记者探访现场发现,周一早高峰郑和北路由东向西、南向北车多缓行严重,热河路双向拥堵,江北路由北向南车流量大。对此,交警部门提醒,建议进城车辆尽量从下关大街通行。同时,车流尽量避让热河广场。“相比大路,像姜家园路、下关大街这些小路,车流量都不算太多,建议驾驶人从这里绕行。”交警提醒。

惠民大道(中山北路至龙江路段)封闭后,周边绕行道路弯绕较多,存在较多转向,加之周边单位、医院、学校的存在,因此封闭路周边路段早晚高峰通行时间将明显增长,同时部分路段出现车多缓行的情况。建议有条件的驾驶人尽可能从外围道路绕行,如内环北线、中央路、福建路、察哈尔路、虎踞北路等。必须从惠民大道通行的,建议合理规划时间和路线,提前、错峰出行,最好乘坐公共交通出行。

高淳着力提升 背街小巷颜值

快报讯(通讯员 胡嘉欣)为切实改善辖区内背街小巷环境面貌,近日,高淳区砖墙镇综合执法局联合城市治理公众委员,通过聚焦问题、寻找短板,重点围绕市容秩序提升、环卫保洁等内容,开展集中整治行动。

背街小巷是城市的“毛细血管”,与老百姓的生活息息相关。整治行动中,城管队员地毯式排查背街小巷环境问题,采取“集中整治+动态巡查”方式治理市容难题,确保背街小巷道路无乱堆放、无乱设广告牌、无占道经营。镇综合执法局强化非机动车停放秩序管理,加强对经营户及群众的宣传引导,对无序停放的非机动车进行规范整治。执法队员还联合环卫工人,对卫生死角等处杂物进行彻底的整治和清除,确保道路街巷的干净通畅。“以前这边墙上、电线杆上经常贴着小广告,车子随意停放,城管和交警部门不断整治后变得整齐有序,整条路的颜值都提升了。”经营户王蓉说。

下一步,砖墙镇综合执法局将继续落实日常精细化管理责任,积极与城市治理公众委员、环卫所联动,提高巡查频率,确保背街小巷市容问题不反弹。

公积金管理中心:南京暂不开展“商转公”

快报讯(记者 张瑜)“苏州、无锡等都支持‘商转公’,为什么南京不支持”……今年以来,江苏多地陆续发布公积金新政,部分城市允许“商转公”,南京的“商转公”何时执行?7月24日,现代快报记者了解到,南京住房公积金管理中心日前就“商转公”业务进行答疑,称南京目前不具备探索开展该项业务的条件,后续将根据住房公积金归集、提取、贷款资金使用情况,进一步研究相关政策,确保公积金互助性整体上最优化。

什么是“商转公”?据介绍,“商转公”是商业性住房贷款转住

房公积金贷款简称,是指符合本市住房公积金贷款条件的缴存人,将本人已办理且尚未结清的本市商业性住房贷款(贷款住房在本市行政区域范围内),经原商业贷款银行同意后,全部或部分转为住房公积金贷款。该项业务需要借款人使用自有资金或筹集过桥资金,并征得商业银行同意,先结清商业性住房贷款后才能办理。

据了解,部分城市因贷款发放量下降,导致公积金使用率偏低,为提高公积金使用率探索开展“商转公”业务,并设置了“首贷首套”,或者贷款住房产权过户在一

定期限内(如两年)等限制性条件。目前国家主管部门没有制定并明确开展该项业务的政策依据和条件,属于部分城市依据本市公积金归集使用情况,开展的探索性业务,并非国家政策规定的法定业务。

近几年,南京职工使用公积金用于购房消费需求较为旺盛,公积金提取率较高(80%左右),且公积金贷款额度不与缴存余额挂钩,归集的公积金在职工提取后,用于发放贷款的资金较为紧张。公积金中心分别于2015年、2020年两次开办“公转商”贴息贷款业务,以缓解

放贷资金紧张状况。目前资金使用率仍在高位运行(100%以上),所以南京目前不具备探索开展该项业务的条件,以保证正常的公积金贷款业务不受影响。

据了解,公积金贷款具有保障性和互助性,其贷款资金来源于其他暂未使用的公积金缴存职工,相关政策的制定实施,主要保障的是贷款购买首套房和改善性住房群体。后续,公积金中心将根据住房公积金归集、提取、贷款资金使用情况,进一步研究相关政策,确保公积金互助性整体上最优化。

玄武湖

“荷花仙子”消失了?

雕塑已超使用年限,年底可恢复原貌



▲拆除前的“荷花仙子”雕塑;▶施工现场玄武湖公园管理处供图(扫码看视频)



▲施工现场玄武湖公园管理处供图(扫码看视频)

快报讯(记者 张然)眼下正是南京玄武湖公园的赏荷季,12米高的“荷花仙子”可是园内莲花广场的标志性雕塑。7月24日,有市民发现,荷花仙子雕塑没了。现代快报记者从玄武湖公园管理处获悉,拆除是因为雕塑已超使用年限,年底将恢复原貌。

在环洲北端的莲花广场上,与荷花仙子拍张合影,是不少市民游客打卡玄武湖必做的事情。荷花仙子雕塑矗立在湖中,脚踏莲花座,颌首低眉,裙带当风,衣袂飘飘,仙气十足。特别是在夏天,循着雕塑的目光望去,恰好可以看见她脚下的田田荷叶,生机盎然。如果遇上莲花广场的喷泉开放,变幻莫测的水花更为她平添仙气。眼下,荷花仙子雕塑不见了,让不少市民游客心生遗憾,“是不是以后都见不到‘荷花仙子’了?”

带着市民游客的疑问,现代快报记者联系了玄武湖公园管理处,办公室主任戎飞霞说,玄武湖景区荷花仙子雕塑建于2003年,当时采用的材质为玻璃钢,现已超过使用年限,“近几年我们已发现雕塑骨架锈蚀严重、外表开裂等情况。为了进一步提升景区形象和品质,7月23日按计划开展雕塑拆除相关工作。”戎飞霞表示,此次施工已经经过相关部门的审批,按照宁建审字〔2022〕169号《关于玄武湖景区莲花广场、月季园提升工程可行性研究报告的批复》,目前正在开展莲花广场提升工程施工。

以后还能见到“荷花仙子”吗?必须能,而且不会等太久。戎飞霞透露:“后期园方将采用寿命较长的新工艺、新材料,原样恢复荷花仙子雕塑,计划今年年底完成。”

玄武门

城砖上手印是谁的?

可能是600多年前明代造砖人留下的



▲玄武门城砖上的手印玄武湖公园管理处供图

快报讯(记者 张然)近日,有市民发现玄武门入口门洞左侧的城墙上,有一处形似手印的按压印,与成年男性右手手中指、无名指、小拇指位置基本吻合。这个神秘手印是谁留下的?

在玄武门南侧门洞,现代快报记者看到,略高于头顶的位置有一块颜色较深的城砖,上面留有神秘手印。这块城砖只有其他城砖的三分之一,其正下方的砖上,“总甲”“甲首”“小甲”“造砖人夫”等铭文依稀可见。而这块手印城砖裸露出的部分中,并没有留下任何铭文。

“没有铭文可能是因为它裸露的部分是砖块的横截面,所以这块砖看上去要短一些,铭文应该是刻在城砖长条的左右两面。”玄武湖公园管理处办公室副主任胡凯说,为确保城砖的质量,明朝政府建立了一整套自上而下的生产责任制。从城砖铭文来看,既有府州县各级提调官的本职和姓名,也有农村各级基层组织人员

与具体烧造人员的姓名,“据《明太祖实录记载》,洪武十九年,朱元璋新筑后湖城。据我了解,此段城墙此后没有大动过。”

玄武门开于何时?胡凯说,1910年,清政府在南京举办了第一届世界博览会——南洋劝业会。会场以丁家桥为中心,东边隔明城墙与玄武湖相邻,为了方便中外游客游览玄武湖,1908年,时任两江总督的端方上奏清廷,于1909年建成丰润门,也就是今天的玄武门。“丰润门建成的时候只有一孔,1934年,在两边各加筑一门,这块有手印的城砖正是加筑门洞时被使用的。”胡凯推测,“增辟新门时,工人极有可能就地取材,利用原有的明城砖进行修补,从旁边刻有铭文的砖块中也可以看出。”

明城砖的制作分为选土、练泥、制坯、烧制、晾晒等过程。据胡凯判断,城砖上的手印可能是600多年前的明代造砖人夫在制坯过程中留下的。