

江心洲今起试运行公交虚拟站点

手机“打”公交,真来斯!



手机App截图 南京公交集团供图

快报讯(记者 李娜)在没有公交站台的地方,点点手机就能约到公交车。6月13日,现代快报记者从南京公交集团获悉,为了市民更加便捷地乘公交,南京公交集团试点推行手机呼叫“响应式公交”。市民可以使用手机App,在公交运营线路上的指定虚拟站点,约公交车来接。初步试运营线路为江心洲岛内的486公交线路,设置3处虚拟站点:金陵中学、洲岛家园、时代广场。6月14日即可体验。

什么是虚拟站点?虚拟站点是指南京公交集团在当前已运营公交线路,未设置公交站台的地方设置的响应式停车站点。如学校、小区、商业综合体的出入口附近,便于乘客就近呼叫车辆。当然,这些区域必须具备车辆安全停靠条件,在指定的虚拟站点区域内均可使用手机呼叫公交车车辆停靠。

需要注意的是,初步试运营线路只有一条,是位于江心洲岛内的486公交线路,设置3处虚拟站点:金陵中学、洲岛家园、时代广场。6月14日开始试运行。

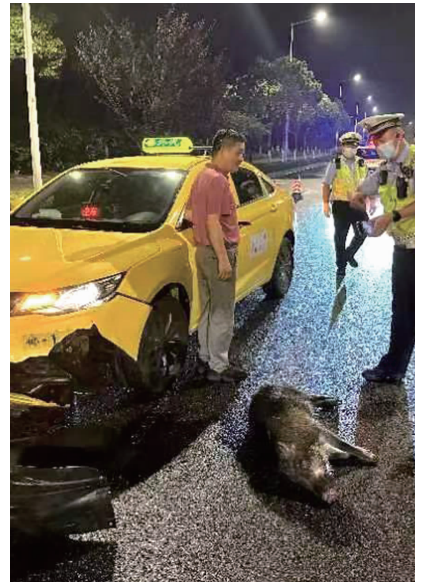
如何呼叫?乘客首次使用,需要下载“优

点出行”App,到达运营线路上的虚拟站点后,打开App选择“响应式公交”。选择上车点时,系统会自动定位到乘客所在位置。当乘客选择好上车的虚拟站点与下车站点后,系统会自动设定好行进路线,乘客只需在虚拟站点等候车辆到来即可。

据悉,系统会根据同方向且距离最近原则,向运营线路车辆发出响应指令,同时向乘客推送车辆实时轨迹路线。乘客根据系统提示完成乘车款的支付,并收到动态乘车码。乘客可以通过软件查看车辆实时位置。车辆驾驶员接收指令后,在相应的虚拟站点提供停靠服务,乘客上车时向驾驶员人员出示动态乘车码,驾驶员核对司机端乘车码无误后,确认乘客上车。无乘客手机呼叫时,虚拟站点不予停靠。

随着公交行业科技化、信息化的不断发展,智能化调度的不断完善,南京公交持续试点推行“响应式公交”服务举措,将有效降低线路运营周转时间,提高运营效率,全力为乘客提供高效、便捷的个性化服务,提升市民满意度。

野猪横穿高速 司机撞了上去 这个做法获交警认可



事故现场 交警供图

快报讯(通讯员 宁实 王立 记者 王瑞)高速行驶时,遇到突然跑出来的野猪该怎么办?前不久,南京交警高速十大队辖区宁合高速汤泉服务区附近,三头野猪“组团”横穿高速,其中一头撞上了正常行驶的小客车,另外两头见状吓得掉头跑上高速。视频巡查发现后,南京高速十大队巡逻交警迅速赶到现场,此时,驾驶员已将车辆停至应急车道,设置好三角警示牌后人员均撤离至护栏外。

现代快报记者了解到,这起事故仅造成小客车水箱破损。“我看到野猪跑出来,这时车速也比较快,如果突然变道避让,很可能与其他车辆发生碰撞,危险性更大。”驾驶员说自己只得撞了上去。对于这名司机的处置方式,交警表示认同。

“高速公路行车要集中精力,随时观察路面上的情况,一旦发现异常情况,要快速判断并采取相对安全的措施进行规避。”交警提醒,如遇到突然跑出来的动物,驾驶人可以匀速缓慢刹车,让动物先过去,或者在速度减慢之后确保安全的情况下打方向盘变道进行躲避。如左右侧都有其他车辆行驶,一定不能随意变道,如果车速较快,事发突然,没有反应时间,最保险的方法就只能紧握方向盘撞上去。一般来说,这种做法不会让驾驶人出现生命危险,安全系数较高。

除了高速公路,城东、仙林也是野猪活动频繁区域。6月10日20时许,交警七大队接到群众报警称,自己驾驶出租车与野猪发生交通事故,野猪受伤。当事人表示,其驾驶小型客车沿元化路由北向南行驶,一头野猪突然横穿马路,自己反应不及只能选择撞了上去。



扫码看视频

红黄双色睡莲绽放玄武湖



红黄相间的双色睡莲 玄武湖公园供图

快报讯(记者 张然)你见过一花双色、红黄相间的睡莲吗?近日,在南京玄武湖公园环洲假山瀑布池中,一朵双色睡莲引人注目。在荷叶的衬托下,盛放的睡莲一半金黄、一半玫红,甚是娇艳。

这朵双色睡莲的品种为“万维莎”,有百变女王、世界睡莲冠军之称。一般情况下,红色和黄色会不同比例地出现

在每朵花上,而这种半黄半红、泾渭分明的极为罕见。

在玄武湖诸多睡莲品种中,除了“万维莎”会呈现出罕见的双色外,另一个品种“夹克丰”也是一花双色。现代快报记者了解到,“夹克丰”多数是红色花瓣上点状分布白色。玄武湖景区在2021年、2022年连续两年都出现了半

白半红、泾渭分明的罕见双色花朵,今年同样值得期待。

睡莲昼舒夜卷,花色绚丽多彩,姿态楚楚动人,被人们誉为“水中女神”。玄武湖的睡莲共计40余个品种,主要分布于假山瀑布景点、梁洲盆景园以及梁翠堤水生生态示范区,目前已进入最佳观赏期。

地铁5号线两站点周边最新规划来了

快报讯(记者 赵丹丹)近日,南京市规划资源局对地铁5号线小天堂站地块项目进行规划许可变更批前公示,同时公示了下关站综合开发特定意图区城市设计方案。现代快报记者了解到,小天堂站周边将建设商业和住宅,建筑高度不超过60米。下关站东南侧将建轨道交通综合体,提供公共服务配套,还有商业、住宅。

地铁5号线小天堂站地块项目位于秦淮区东部光华路南侧,东至冶修二路、南至秦淮北路、西至规划支路、北至华鑫大厦。地块东侧为在建地铁5号线轨道小天堂站,南侧为规划地铁8号线轨道交通站点,西侧为现状多层住宅、一处现状6班幼儿园和一处规划12班幼儿园。项目规划用地性质为商住混合用地,总用地面积15272.54㎡,分为A、B两个地块,其中A地块用地面积6067.52㎡,容积率≤2.6,建筑高度≤60m,建筑密度≤

40%,绿地率≥15%;B地块用地面积9205.02㎡,容积率≤2.6,建筑高度≤60m,建筑密度≤50%,绿地率≥15%。

为提升项目品质,优化立面效果,对A、B地块设计方案进行局部调整优化,变更不涉及建筑高度、建筑密度及日照影响的变化。具体来说,总平面因景观优化调整门卫正负零标高;外立面局部玻璃幕墙、铝板幕墙及雨棚、百叶格栅进行修改;部分门窗位置、大小、分割调整;玻璃栏板分割调整。门卫高度调整,造型优化提升。

而地铁5号线下关站位于鼓楼区滨江片区,中山北路与热河南路交叉口处。城市设计研究范围由下关站主体边沿外扩500米左右,面积约58.12公顷。拟修改地块位于下关站东南侧,紧邻渡江胜利纪念碑,范围北至中山北路、南至惠悦巷,西至热河南路,东至姜家园路,用地面积约1.41公顷。

拟修改地块周边现状以商务办公、住宅小区为主,地块内部建筑均已拆除,目前为空地。依托现状区位、景观及交通资源优势,以保护优先、肌理延续、社区融入、轨交协同为设计原则,通过业态精细化复合策划、空间体系化更新完善等规划策略,提升公共服务配套、激活片区社区活力、优化城市节点功能结构,着力打造换乘高效、便民惠民的轨道交通站点综合开发利用的示范项目。

18-01地块容积率由≤1.80调整为≤1.50,建筑密度由≤50%调整为≤45%,取消设置社会停车场,将排水泵站调整至18-02地块。

18-02地块规划用地性质调整为商住混合用地(Rb),容积率由≤6.0调整为≤1.30,建筑高度由≤85米调整为≤24米,建筑密度由≤55%调整为≤30%,绿地率由≥20%调整为≥25%。

建宁路街道开展铁路沿线环境卫生整治

快报讯(通讯员 施尧)为了进一步推进垃圾整治工作,提升居民生活品质,6月,南京市建宁路街道组织执法中队、城市治理公众委员、城市治理志愿者对辖区内铁路沿线环境卫生进行综合整治。

城市治理志愿者和公众委员履行服务工作,和执法人员对铁路沿线的垃圾进行清理。执法队员向商户发放《告商户一封信》,督促提醒商户履行门前三包范围内的环境卫生责任,对铁路沿线的破损广告以及乱搭乱建等安全隐患进行消除拆除,并以此次整治为契机,以铁路沿线为重点,进而辐射全街道。截止到6月13日,共清理街巷卫生死角51处、清运垃圾杂物21车、企事业单位内部整治5家、裸土处理580平方米。

下一步,建宁路街道将继续按照整治目标加大整治力度,持续覆盖式推进铁路沿线环境卫生整治,坚持整治常态化、管护长效化,做到“每天有进展、每天有成效”,尽快完成整治任务,改善铁路沿线整体环境,提升居民生活品质。