

你的车可以停在这口“井”里

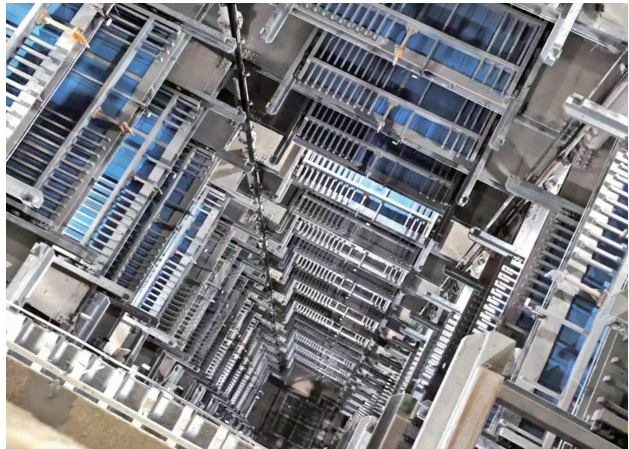
全国最深的沉井式停车场正式运营,能提供200个车位

深达68米,共25层,390平方米能抵得上4000平方米,可停200辆车。6月6日,现代快报记者从南京市城管局获悉,近日南京首个沉井式停车场正式运营,位于南京市儿童医院河西院区东北面,有效缓解了儿童医院的停车难题。据悉,这是全国最深的沉井式停车场。同时,南湖地区的沉井式停车场也开工建设了,预计今年年底或2024年初建好。



扫码看视频

通讯员 吴星月 现代快报+记者 赵丹丹



停车场深达68米 隧道股份上海路桥供图



90秒内就可以取到车了 南京市城管局供图

地下25层停200辆车,缓解儿童医院停车难

沿江东南路由北往南行近南京河西儿童医院,右拐进入宜悦街后不久就可看到“儿童医院沉井式智能车库”的指示牌。这是一个普通的三层建筑,但地下大有“乾坤”。“建筑下方有两口内径12米、深达68米的停车井,沉井被分隔成25层,每层可停4辆车。机械升降平台可360度旋转停在任意层,汽车像坐电梯一样自动停在指定位置。”隧道股份上海路桥UP事业部负责人张振光介绍,沉井停车场利用智能停车系统,通过升降机旋转平台实现车库内调头、正进正出,避免司机出库时倒车,降低了停车难度。

在现场,记者看到,车停在车库的车厅后,车厅卷帘门缓缓关闭,约90秒时间,车子就在地下某层完成“就位”。取车时,只要按下

取车键,升降平台又在90秒内将车送回到车厅。“后期,取车时间将缩短到60秒。”张振光表示。

儿童医院沉井式智能停车库原址为公交总站,该项目占用了公交总站约1/4空间,剩余空间目前仍正常停放公交车。“建成后,原址功能丝毫未受到影响,地上建筑三层中,有一层就是“补位”原址功能——公交车站办公室。”建邺区停车中心负责人殷晓露介绍。张振光表示:“如果建传统地面停车场,停放200辆车,需要4000平方米,而现在在390平方米占地空间就解决了。”

据悉,儿童医院沉井式智能车库于2020年10月进场施工,2021年11月完成竣工验收,2022年1月开始试运行,今年3月正式对外收费运营。运营期间数据显示,每日

平均存取车160~180次,每辆车平均停车时长4.5小时。目前收费是每小时6元,全天封顶36元。

南京儿童医院河西院区安全保卫处处长陈俊介绍,河西院区正常门诊为5000人次/日,高峰期达到8000人次/日,临时停车需求极大,但院内地上和地下停车场提供的泊位只有1038个,因为停车难,车辆时常在江东南路、宜悦街等道路排起长队。如今,医院鼓励职工在院外路侧或沉井式停车场停车,尽可能地将院内车位留给患者,进一步提升了院内临停车辆的周转能力。前来停车的刘女士感受到了停车方便,她告诉记者,过去带孩子来儿童医院看病,高峰时在周边找车位有时长达1个小时。“这边一辆车几分钟,前后排队十几分钟就可以停好车,节约了时间和精力。”

南湖广场沉井式停车场也开工了

张振光表示,目前,位于南湖中心广场的沉井式停车场项目正在加速建设,以缓解该地区周边老旧小区的停车难题,届时可以提供车位100个,预计今年年底或2024年初建好。

建邺区城管局副局长宋新亚介绍,目前建邺区机动车保有量约18.8万辆,现有各类停车泊位27.8万个(道路临时泊位近0.6万个、公共停车场泊位6.5万个、非住宅配建泊位4.3万个、住宅配建泊位16.4万个),车均泊位数约1.4个,但在时间、空间需求上尚不匹配,部分医

院、老旧小区周边区域停车矛盾较为突出。除了建设了沉井式停车场外,建邺区坚持“闲置地块不闲置”,高效周转闲置地块,着眼南湖片区、河西西南片区和江心洲安置片区的停车矛盾,利用暂时闲置的原南湖一中、双闸街道元前路和江心洲街道永定街附近地块,快速完成临时停车场改造,总计增加泊位561个,一定程度上缓解了周边停车难题。

同时,把地下空间用起来。针对莫愁湖、南苑街道大部分片区,开发时间早、开发程度高,目前已

无边角闲置地块,但停车需求却在不断增加这一实际情况,充分利用莫愁湖小学、建邺初级中学操场这一地下空间,建设地下停车场以缓解周边停车矛盾。目前莫愁湖小学地下停车场已正式开放(总共142个泊位71个对外),建邺初中地下停车场(总共198个泊位105个对外)即将于6月开放。同时南师附中奥南校区地下停车场预计今年也可建成开放(总共842个泊位)。此外,截至5月底,累计推动辖区70余家机关企事业单位共享内部泊位近900个。

截至5月底南京已新增共享泊位9313个

向天上、向地下要空间,通过共享方式打开机关、国企单位的围墙……近年来,南京通过系列举措着力破解了城市停车难题。南京市城管局停车设施管理处副处长杨扬介绍,今年上半年,该局继续围绕年度民生实事“新增1万个共享泊位”的目标持续发力,指导各区制定《停车资源共享工作三年(2023—2025年)实施方案》,明确三年的工作目标与方向。同时,梳理了61处以学校、医院、商圈为重点的区域,通过停车资源优化配置,精细化管理方

式,打造属于南京品牌的停车资源共享场景。截至5月底,全市已新增共享泊位9313个。其中:新增开放省属机关企事业单位5处、282个泊位;新增开放市级机关事业单位3处、140个泊位;新增开放市属国企6处、1192个泊位;新增开放区级机关事业单位27处、2374个泊位;新增开放区级国企11处、2323个泊位;新增公共停车场13处、2261个泊位;新增道路临时泊位741个。

“在解决医院停车难题过程中,南京还不断探索新路径,一方面采

用医护人员车辆停放置换泊位的方式,将医护人员车辆停放至附近泊位相对充足的写字楼、居民小区等;另一方面,挖掘医院附近停车泊位使用率相对较低的公共停车场,引导就诊患者前往停放。”杨扬表示,儿童医院沉井式智能车库最大限度利用城市边角地,增加了停车泊位供给。同时,建邺区通过增设引导指示牌对前往医院就诊的车辆提前进行分流,精确引导至该停车场,在盘活现有资源的前提下,指导停车场管理方提供更加便捷的停车服务。

85岁妹妹的心愿:照顾98岁失明姐姐一辈子



沈桂华(右)搀着姐姐 通讯员供图

快报讯(通讯员 史一平 记者 刘伟娟)在南京江北新区长芦街道六甲社区居民沈桂华的家,卧室内摆着两张床,床单和被子叠得整整齐齐。每天早晨,85岁的妹妹沈桂华都会为98岁姐姐沈萃萍梳头,并用红绳绕着银发打上一个漂亮的结。沈萃萍总是拍拍妹妹的手说:“我眼睛看不见,谢谢你这么多年把我照顾得这么好。”对于妹妹沈桂华来说,照顾姐姐一辈子是她最大的心愿。

现代快报记者了解到,沈桂华在家中排行老三,姐姐沈萃萍从小就患有视力残疾。沈桂华16岁那年,母亲过世,父亲身体不好,哥哥又常年在外,照顾姐姐的重担就落在了她一个人的肩上。姐姐沈萃萍小时候模模糊糊还能看见一些,自30岁起便彻底失明。从此,她便一直跟着妹妹沈桂华生活。此后,沈萃萍的生活起居、看病就医,沈桂华从来都是事无巨细地照顾着,寒来暑往从无一句怨言。用沈桂华的话说,“活到这么大,我还有一声姐姐可以喊,已经很幸福了。”如今,85岁的沈桂华已经照顾98岁的盲姐快70年了。

这些年来,沈萃萍的身体机能逐渐退化,也出现过好几次急性脑梗。8年前,当时90岁的沈萃萍上厕所时突然摔倒,在医院住院半个多月,整个人瘦得像纸片。年近80岁、心脏还装着起搏器的沈桂华义无反顾地担负着照顾姐姐的重任。一勺一勺喂糖水,一遍一遍摸呼吸,一次又一次给姐姐擦拭身体,沈桂华硬是用3个多月

的寸步不离,将90岁的沈萃萍从“鬼门关”拉了回来。在沈桂华看来,守护着姐姐是莫大的幸福。

沈桂华年轻时一边干农活,一边照顾姐姐。由于她肯吃苦,当时村里任命她当生产小队长。沈桂华带着几十口人一起干活挣工分,管好一个小队社员的吃喝拉撒。20岁的沈桂华,就这样拉着几名女社员一起,每天凌晨三四点就起床干活,她总是以身作则,脏活累活都带头干。周围村子200多户1000多人,都知道沈桂华是个能吃苦、会干活的好队长。20岁出头,沈桂华就光荣地入了党。

回到家里的沈桂华也不得闲。冬天,姐姐沈萃萍待在屋子里,耳朵冻得麻木,手脚的末梢神经都僵硬发痛。这时候,沈桂华就会找来裁剪好的棉衣布料和棉花给姐姐缝棉衣。跟干农活的使大力,用笨劲比起来,针线活讲究的是认真仔细。沈桂华拿惯了锄头的手,回家拿起针线来感觉轻飘飘的,手经常不听使唤,她一着急手就出汗,针就容易打滑。就这样,给姐姐缝一件棉衣,沈桂华要挑灯忙碌好几个晚上。

几十年来,沈桂华从没睡过囫圇觉,隔几个小时就要换扶姐姐大小便,随喊随醒。一日三餐,她永远都是陪姐姐吃完后自己再吃。这一切苦累,沈桂华在姐姐面前从不多说。沈桂华对沈萃萍的好,沈萃萍虽然眼睛看不见,心里却“看得”一清二楚。她说:“这辈子我是还不起你的恩了,下辈子咱们还做姐妹,换我来守护你。”

高淳人民医院 第五批援陕医生载誉归来

快报讯(通讯员 高伊轩)近日,南京市高淳人民医院3位医生结束对陕西省洛川县柞水县人民医院的帮扶工作,圆满回归。这3名医生是消化内科副主任医师唐月华、新生儿科主治医师顾志本、超声科主治医师邢春满,他们在各自的领域作出突出的贡献,填补了当地多项技术空白,获得群众的充分认可和高度评价。在唐月华的带领下,当地医院先后开展首例胃息肉内镜下黏膜切除术、首例肠息肉内镜下黏膜切除术、首例大腺瘤内镜下切除术等新技术。

顾志本努力推动当地医院成立新生儿科,还制定相关制度,规范新生儿复苏流程,开展定期技能培训。在他带领下,当地开展了新生儿蓝光治疗新技术。顾志本还参加“心佑工程”项目(柞水行),为符合手术条件的儿童提供免费先心手术救助。

邢春满全力以赴“传帮带”,通过亲自指导、疑难病例讨论、培训讲课等形式,提升科室心脏超声、血管超声诊断及血管超声检查技巧。邢春满还积极参加各类义诊、医疗下乡等活动,为群众排忧解难。