

“神奇动物”在江苏，你能认出几种？

今年5月22日是第23个国际生物多样性日。近日，现代快报记者在江苏多地采访发现，随着生态环境质量和稳定性的逐步提升，近年来越来越多的“神奇动物”被发现。它们神奇珍贵在哪里？都长什么样子？你能认出多少？快跟着我们一起来一睹它们的“庐山真面目”。

通讯员 王维 王从帅 林雪茜 朱娜
现代快报+记者 曹德伟 张敬 葛小林 宋体佳
陆文杰 陈云龙 李子璇 花宇 严君臣
高达 王菲 顾潇 毛晓华 王晓宇



扫码看视频

中华秋沙鸭

发现地:镇江



中华秋沙鸭 何宪政 摄

雄鸟头顶有凤凰似的冠羽，腹部两侧有祥云一样的鳞纹（跟2008年奥运会火炬上的云纹很像），整个身体看起来像是一幅水墨丹青画，是一种非常好识别的高颜值水鸟。它是第三纪冰川期残存的古老物种，在地球上已生存了1000多万年，被称为“鸟类的活化石”。目前，全球仅存3000只左右。

白头鹤

发现地:泰州



白头鹤 朱娜供图

别名锅鹤、玄鹤、修女鹤，白头鹤是鹤类家族中行踪隐秘的成员，它们是“一夫一妻制”，夫妻关系十分稳定，因此被称为“爱情鸟”。全球目前仅存6000-15000只。

渡濑氏鼠耳蝠

发现地:连云港

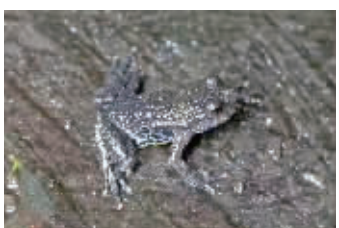


渡濑氏鼠耳蝠 中国绿发会供图

有“最美蝙蝠”之称。2022年2月6日，在花果山附近发现6只颜色艳丽的蝙蝠，经中国社会科学院史静耸博士鉴定，是渡濑氏鼠耳蝠。主要以昆虫为食，为独居型蝙蝠。

东方铃蟾

发现地:连云港



东方铃蟾 王明强供图

盘舌蟾科、铃蟾属两栖动物。声音低沉，有冬眠习性，肉食性，每年可产卵150-300枚，分布于中国、朝鲜、韩国、俄罗斯。在西北和北美常被用来当作宠物。江苏省内仅分布于连云港云台山区。

长岛蝮

发现地:连云港



长岛蝮 杨仕雄供图

蝮科，亚洲蝮属动物。头侧有颊窝的管牙类毒蛇，头略呈三角形，与颈区分明显，头背有9枚对称排列的大鳞。中国特有物种，江苏省内仅分布在连云港云台山区。

黄嘴白鹭

发现地:连云港



黄嘴白鹭 祝秀丽供图

国家一级重点保护鸟类，珍稀水禽，雌雄羽色相似，通体白色，嘴黄色。栖息于海岸峭壁树丛、潮间带、盐田以及内陆的树林、河岸、稻田，以鱼、虾和蛙等为食。发现于连云港灌云东陲山。

东方白鹳

发现地:扬州



东方白鹳 高邮供电公司供图

鹤科鹤属大型涉禽，国家一级保护动物，被誉为“鸟中国宝”。常在沼泽、湿地、塘边涉水觅食。是迁徙候鸟，江苏为其越冬地之一。自2003年扬州高邮出现一两只东方白鹳至今，已有200多只东方白鹳生活在高邮，70余处鸟巢全建在输电铁塔上。

彩鹮 [huán]

发现地:盐城

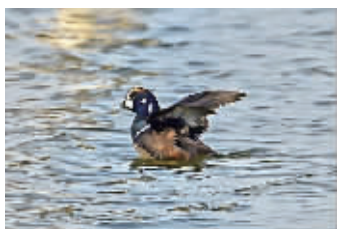


彩鹮 周晨曦 摄

飞行时羽毛颜色会随着光线照射角度的不同而改变，五彩斑斓。是国家一级保护动物，主要分布于非洲、欧洲南部等地，在我国分布范围十分狭窄、零散，且数量稀少。2020年5月现身盐城黄海湿地。

丑鸭

发现地:盐城



丑鸭 周晨曦 摄

因外形酷似意大利哑剧中的丑角，故称为丑鸭。2022年3月中旬，在黄海湿地发现了一只罕见的丑鸭，它的到来填补了此前江苏省没有丑鸭分布的记录。

勺嘴鹬 [yù]

发现地:盐城

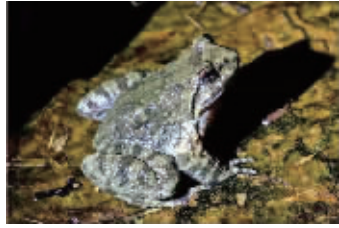


勺嘴鹬 李东明 摄

全球数量约600只，被列入《世界自然保护联盟濒危物种红色名录》极危物种。因嘴呈汤匙形状，被称为“小勺子”。每年的春秋之季，“小勺子”都会长途跋涉来盐城黄海湿地换羽、停歇、补充能量。

棘胸蛙

发现地:苏州



棘胸蛙 苏州林业站供图

2020年，苏州首次记录到棘胸蛙。棘胸蛙胸部有棘刺，即繁殖期，雄蛙胸部密布具有黑刺的疣粒，而雌蛙没有。抱对时，雄蛙趴在雌蛙背上用强壮的前肢紧紧抱住对方，胸前的小刺增加了摩擦力，既利于防止雌蛙挣脱，也防止其他雄蛙与其“抢老婆”。

震旦鸦雀

发现地:苏州



震旦鸦雀 苏州林业站供图

中国特有的珍稀鸟种，活动于芦苇丛中，咬开芦苇取食其中的昆虫，基本不会长距离飞行。2021年12月，在大仓长江沿岸芦苇地记录到震旦鸦雀，数量有20余只。

黑头剑蛇

发现地:苏州

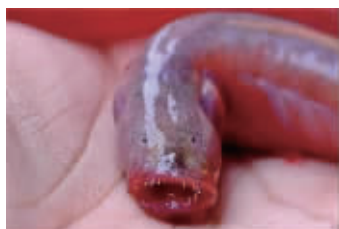


黑头剑蛇 苏州林业站供图

一种体细长的小型无毒蛇。头背面黑色，颈背部有一条白横斑，把头部明显隔离出来。体背棕褐色，中央具黑褐色背脊线。2022年6月，在苏州上方山国家森林公园样地发现黑头剑蛇。

须鳃鰻[xi ā]虎鱼

发现地:淮安

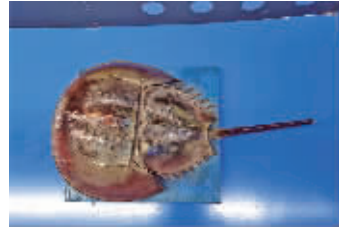


须鳃鰻虎鱼 余星翰 摄

外形有点像泥鳅，头部像外星人，全身通红半透明，一般体长9-20厘米，有微毒。在中国香港和越南等地常作桌上佳肴。2022年6月，在淮安一公园被发现。

中国鲎[hòu]

发现地:南通



中国鲎 南通海底世界供图

鲎科、亚洲鲎属海洋动物。鲎有着4.8亿年历史。血液因含有铜离子，显示蓝色。中国鲎寿命长，生长缓慢，性成熟至少需要13年。中国鲎种群曾一度数量锐减。近年来，南通海边时常出现中国鲎的身影。

中华凤头燕鸥

发现地:南通

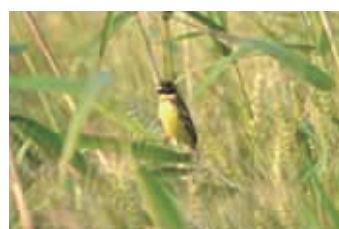


中华凤头燕鸥 管昊昱 摄

主要栖息于海岸岛屿。因其稀少神秘，被称为“神话之鸟”。目前，在全球的现存数量约为150只，为国家一级重点保护野生动物。2022年8月，中华凤头燕鸥现身南通如东沿海滩涂。

黄胸鹀[wú]

发现地:常州



黄胸鹀 汤晓梅 摄

别名禾花雀，雀形目鹀科鹀属。20世纪，在我国的种群数量还很庞大。后种群数量大幅度下降。2017年被列入《世界自然保护联盟濒危物种红色名录》极危物种，是国家一级重点保护野生动物。

青头潜鸭

发现地:常州



青头潜鸭 阿惠 摄

世界极度濒危物种，国家一级保护动物。青头潜鸭已连续三年每年到常州金坛长荡湖过冬。2022年冬天，约18只青头潜鸭来常过冬，数量达到历年最多。

黑脸琵鹭

发现地:常州



黑脸琵鹭 阿惠 摄

国家一级保护动物，全球濒危物种，因其扁平如汤匙状的长嘴，与琵琶极为相似，因而得名。其特征是全身羽毛大体上为白色，有鲜明的“黑脸”。2021年初黑脸琵鹭首次在常州金坛长荡湖被观测到。