

# 南京成国内高铁游热门城市

## “五一”假期往返武汉长沙等地火车票紧俏

4月18日,“南京成全国高铁热门城市”登上热搜。现代快报记者获悉,“五一”期间往返南京的火车票变得紧俏起来,尤其是武汉、长沙、西安、重庆等热门方向,一开售就“秒光”。这波操作让南京网友忍不住感叹:“给我一张高铁票,我给外地朋友腾空”。

现代快报+记者 刘伟娟

### “五一”可能出现近年来最繁忙高铁出游景象

今年“五一”节放假5天,即4月29日至5月3日,正值气候宜人之际,市民出游热情非常高。而高铁因快速便捷成为中短途旅客出行的首选方式。

来自携程的数据显示,截至4月15日9:00,“五一”首日高铁跨省游搜索热度环比前一日增长323%,前往北京、上海、杭州、广州、成都、重庆、南京、深圳、郑州、武汉方向的高铁票更为热门。南京赫然成为高铁游的十大热门城市之一。

携程火车票相关负责人介绍,乘高铁是串联游、主题游更为经济便捷的出行方式,本周高铁游热度已经超过2019年同期近两

成,随着“五一”出行热情持续增长以及多地特色旅游专列的布局 and 加开,“五一”或将迎来近年来最为繁忙的高铁出游景象。

同程方面表示,近期“特种兵式旅游”火了,“五一”期间许多旅客会前往两个或两个以上城市,建议有出行计划的旅客尽早购票。

### 武汉长沙等地“五一”返宁火车票紧俏

4月18日,通过12306网站可以购买5月2日的火车票。5月2日是假期第4天,也是“五一”出游的返程日。

截至4月18日18:00,12306网站显示,5月2日这天,西安返回南京仅G1914、G3154次有余票。其中,G1914次是当天最早的一班车,6:19从西安出发;G3154次二

等座已经售罄,一等座还有2张票。5月2日,武汉到南京的55趟列车、长沙到南京的14趟列车已经售罄;北京到南京的73趟列车中,除因列车运行图调整暂停发售的,就1461次列车还有余票。相较而言,5月2日从成都、上海、杭州等地返回南京,还有一些不同时段的余票可选择。

今年“五一”假期较短,大部分旅客会将假期用满,因此5月3日将迎返程高峰。友情提醒,4月19日通过12306网站可以抢5月3日的火车票,设置好闹钟准备开抢。

### 南京出发,乘高铁可以去这些地方

南京是历史文化名城,景区景点众多,美食美景也多,是全国各地游客“五一”出游的主要目标城

市之一。南京交通发达,因此成为“全国高铁热门城市”之一。这让许多南京网友发出感叹:“买张高铁票逃离南京”“给我一张高铁票,我给外地朋友腾空”“五一我回扬州老家了,南京让给你们”“本地人又开始宅在家里了”……

从南京出发,可以去哪里玩?截至4月18日18:40,12306网站显示,4月29日从南京出发,到盐城的C3157、C3165次列车还有余票,可以去盐城的黄海湿地公园“吸氧”,尝尝当地美食“八大碗”;到南通的C3181次列车还有余票,可以到南通的濠河风景区逛逛,欣赏古护城河的风采,还可以品尝当地的特色海鲜;到芜湖的D9511、D9513、D9515次列车还有余票,可以去芜湖方特欢乐世界嗨一场……“五一”出游,总得有几张火车票在手吧。

## 航线停飞38个月 “南京-台北”重开



出入境检查现场 通讯员供图

快报讯(通讯员 宁边新 记者 季雨)4月18日下午,南京飞台北的MU5001次航班从南京禄口国际机场起飞,这标志着停飞近38个月的“南京-台北”航线重新启航。

为做好复航的勤务保障工作,南京出入境边防检查站畅通多方信息沟通渠道,提前对接海关、机场及航司等部门,准确把握航班时刻及承运人员情况,通过优化通关流程、科学配置警力、加强服务引导,圆满完成复航首飞出境勤务保障任务。南京出入境边防检查站执勤六队教导员刘慧表示:“为保障旅客安全顺畅通关,我们开足验证通道,同时设置特别通道,为老幼病残孕等特殊旅客提供便利,最大限度满足旅客通关需求,缩短候检时间。”

南京作为开放的定期航班航点之一,复航将更加有利于两岸人员往来、促进交流交往。此次首航恢复的航班,共载有旅客101人,此次行程95%的旅客是为了返乡或探亲,也有不少旅客从外地来南京乘机。台胞徐先生称,“去年8月我回了台湾一趟,当时是从厦门走的,这是第一次从南京这边回去。”

据了解,此次恢复的MU5001/5002次航班(南京-台北),于2020年2月起停航,恢复后南京往返台北每天1班。4月19日起,MU2945/2946次航班(南京-高雄)恢复每周3班。4月24日起,MU2981/2982次航班(南京-台北)恢复每周1班。届时,南京往返台北每周增至8班,南京往返台中航线也即将恢复。

南京边检机关提醒,最后一批本式台湾居民来往大陆通行证,已于2020年9月20日到期失效,广大出入境旅客出行前要仔细检查出境证件是否有效。

## 食堂标准化 安全伴我行

快报讯(通讯员 朱若阳 记者 谢喜卓)近日,南京浦口区桥林街道综合行政执法局联合浦口区市场监管局桥林分局、城市治理公众委员,查验了江苏开放大学等在工地食堂,助推工地标准化建设。

检查时发现,有工地食堂现场设施及人员配备较为完善,但突发跳闸,部分食品未及时存放妥当,且现场垃圾桶未加盖。另外,该工地食堂3月以来的采购清单有发票存根,但未记录进《食品进货检查验收登记表》。针对上述问题,执法人员对当事人依法下达《当场处罚决定书》,开具警告行政处罚。同时,对食堂负责人进行整改指导和普法宣传,提醒工地做好应急预案,强调严格过程控制和落实检验制度。

下一步,桥林街道还将持续加大安全监管力度,不断提升城管执法服务水平,综合优化营商环境,助推高质量发展大局。

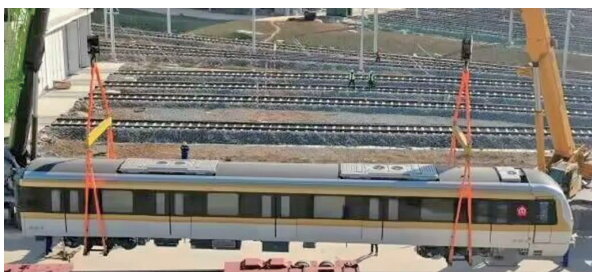
# “换乘王”地铁5号线首列车亮相

南京市期盼已久的地铁5号线有了新进展!4月18日,现代快报记者从南京地铁获悉,地铁5号线首列车近日在大校场车辆段“闪亮登场”,鹅黄色车身给人的感觉十分温馨。目前,5号线建设也在不断提速。



扫码看视频

通讯员 地轩 现代快报+记者 刘伟娟/文 南京地铁供图



鹅黄色的地铁5号线首列车亮相

### 25座车站已完成,43条区间已贯通

地铁5号线是南北方向的地铁骨干线,线路南起吉印大道站,途经江宁区、秦淮区、鼓楼区,止于方家营站。线路全长37.4公里,共设置30座车站,全部为地下站,其中14座车站为换乘车站,堪称“换乘王”。5号线建成后,将进一步完善南京轨道交通骨干线网,方便市民出行。

截至4月7日,地铁5号线25座车站已完成,全线60条区间隧道,43条区间已贯通,累计完成45.28公里。其中,5号线南段(神机营-吉印大道)全长17.338公里,正线轨道全长34.626公里,已完成铺轨24.6公里。5号线南段盾构区间已实现全线贯通;大校场主变电所已送电,4列车已进场,4个安装装修单位已进场开展前期施工准备。

当5号线列车首次亮相,南京地铁5号线TA08标项目技术主管

邵博十分激动:“当首列车迎着朝阳,踏着晚霞在车辆段轨道上试行驶时,我感到一种前所未有的满足感。”邵博来自甘肃兰州,2016年起参与大校场车辆段的前期勘测工作。自2017年在大校场车辆段打下第一锤子开始,他见证了大校场车辆段的从无到有。从荒滩到库房,这期间他们克服一系列重难点:车辆段的修建涵盖站场、路基、结构、装修等工程,项目繁多,工作内容繁杂;各单体内的多个系统紧密相关,专业接口复杂、施工协调配合管理工作量大等。“7年的时光,凝聚在看到首列车从库中出来的这一刻,这该是我人生中最有成就感的时刻了。”邵博说。

现代快报记者了解到,5号线列车的“家”就在大校场车辆段。大校场车辆段位于南部新城内绕城高速与京沪高铁夹心地块,总建筑面积约7.2万平方米,由停车列检库、联合检修库等14个单体组成。作为南京地铁5号线定修车辆段,大校场车辆段承担全线配属车



辆的定修、临修和该段配属车辆的接车、调试、停放、运用整备、清扫洗刷和双周三月检任务。

### 部分车站进入设备安装和装修阶段

目前,地铁5号线部分车站已经进入设备安装和装修阶段。“3月6日就进场开始临水、临电、临边施工。吉印大道站是换乘站,我们入场后一直注意施工的各项工。”中铁十一局南京地铁5号线工程车站设备安装与装修工程项目副经理蒋波说。

地铁5号线吉印大道站位于将

军南路与吉印大道交叉口,沿吉印大道设置,与S1线将军路车站岛侧换乘。车站为地下一层侧式车站,与既有地下二层S1号线吉印大道站呈“T形”换乘。

吉印大道站作为换乘站,机电管线种类多,综合布置要求高。依靠传统的作业方式与技术手段,项目实施难度大,风险系数高。因此,吉印大道站创新采用了高技术水平的BIM技术,结合信息系统,云计算等技术手段,保证了项目高效率、高质量的运转。目前已建立吉印大道站的车站管线BIM模型和漫游视频,过程中优化了许多管线碰撞问题。