

专属南京人的浪漫盲盒 这些“数字”建筑 猜猜在哪里?

“这些藏在你身边的城市密码,就像专属南京人的浪漫盲盒。”展示城市之美的不仅有美景,建筑也是最直观的体现。近日一组照片火了,从0到10,空中俯瞰视角的建筑组成巨型数字,形成另一种意义上的“数字南京”。2月20日,现代快报记者采访了这些照片的创作者方飞,解锁这份独属于南京的数字密码。



扫码看视频

现代快报+记者 马壮壮



方飞

“0”到“10”的南京建筑 组成“数字11宫格”

每天走在大街小巷,很少有人从空中俯瞰南京城,其实南京的不少建筑都隐藏着数字。摄影师方飞用航拍镜头,找到了南京建筑中的“数字彩蛋”,从0到10,让笔尖下的数字换了一个形式展现。拍这11张照片,方飞没花太长时间。2月18日到19日,南京天气晴好,他每天只用半天,这组吸引了众多网友点赞的数字建筑照片就完成了。

2月19日傍晚,方飞把这组照片发到微博上,带着大家用垂直视角欣赏南京,还被@南京发布转发。这是他“发现南京之美”主题摄影中的一个系列,照片中的建筑有的很有辨识度,比如“0”是一个体育馆,“1”看起来像是一个站台。这组图引得不少网友围观,有人还在评论区里玩起了猜图。不过也有几张图上的建筑,连老南京人也说不出来是哪。 “1”是经天路地铁站,“7”是南农的农博馆,“10”是南京图书馆,其他的就认不出来了。”方飞没公布数字对应的建筑名,这更激发了大家的参与感。

“0”是南京体育学院仙林校区。“4”是南京工业大学厚学楼。“5”是育英第二外国语学校。“7”是南京农业大学里的中华农业文明博物馆。”……在网友的识图游戏中,方飞的数字建筑图逐渐揭开谜底。现代快报记者看到,评论区有网友不仅认出了母校,还结识了校友。

从小白到摄影大V 他为拍“数字南京”跑了大半个城

方飞出生于1978年,从事设计工作,在南京生活了30多年的他,业余时间走遍大街小巷,喜欢用影像记录南京。

鸡鸣寺的樱花、灵谷寺的银杏、明孝陵石象路的落叶、秋晨中雾气氤氲的前湖。从炊烟袅袅到高楼大厦,镜头里的城市楼群和冒着热气的馄饨交叠在一起,方飞也从摄影小白玩成了大V,社交账号成为外地游客了解南京的一个窗口。

这组火出圈的“数字南京”照片,只花了方飞一个周末。他跑了大半个南京,航拍了几十张照片,其中有一些重复的数字,最后选了造型好看的素材。其实这个创意不是方飞原创的,他看过成都、杭州等城市有摄影爱好者拍过类似主题,由于是做设计的,他对点、线、面构图的照片比较关注,于是便找起了建筑中的数字元素。

“4”“7”最难找 接下来想拍建筑中的英文字母元素

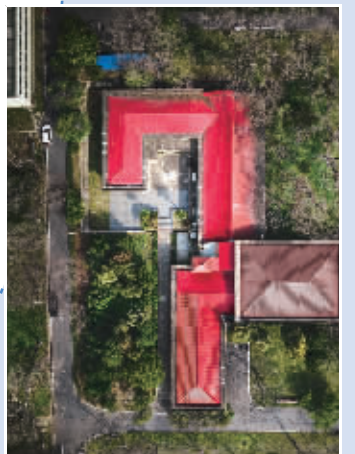
0到10如何体现?去哪里找?开拍前,方飞打开卫星地图,一点点寻找形似的建筑。当然,这也得益于这么多年的摄影,方飞对南京的建筑已经有了一定的了解,比如数字“0”,他第一时间想到了南京体育学院仙林校区的一个运动馆。

“我拍摄的这些照片,大多数是学校和新建的建筑,有些数字比如‘1’就很好找,但是‘4’‘7’比较难找。”方飞说,“4”这个数字找了很久,又不想呈现的效果太普通,后来在地图上找到了江北,发现南京工业大学江浦校区的厚学楼比较像,不是简单粗暴的横平竖直笔画,很适合拍摄。再比如数字“7”,“L”形的建筑基本都

可以模拟,但效果太普通,后来在地图上找到了中华农业文明博物馆,这座位于南京农业大学里的红顶建筑,从空中看恰似数字“7”,设计感十足。

这组照片让方飞收获不少粉丝。拍摄前,他认为自己对南京已经足够熟悉,可当他从航拍镜头俯瞰一些建筑时,让他发现了南京另一个角度的美。

“建筑是城市发展记忆的载体,美学融入城市的角落,彰显了城市之美。”方飞用这句话评价这组作品。接下来,他准备对照“I LOVE NANJING”中的英文字母寻找对应的建筑,发现独属于南京的浪漫。



本版图片均由受访者提供

- 0:南京体育学院仙林校区
- 1:南京地铁2号线经天路站
- 2:金陵中学河西分校
- 3:南京工业大学江浦校区
- 4:南京工业大学江浦校区厚学楼
- 5:育英第二外国语学校
- 6:南京工业大学仙林校区
- 7:中华农业文明博物馆
- 8:南京仙林小学
- 9:南京工业大学仙林校区
- 10:南京图书馆

