

## 《东楼书屋藏扇面书画集》序(一)

□萧平

这是东楼书屋的第一部藏品集——扇面书画,自明代中期到民国,历四百余年,近三百件作品。

扇子在中国,大约自西汉始成为人们摇拂取凉的工具。在扇子上作诗、书、画,则要晚许多,那是将实用工具转变为艺术欣赏品的长久过程。方便用于作画的扇子,一般只有两类——团扇与折扇。团扇的质地有纸、绢之分,绢质的又称纨扇。在团扇上作画或早于折扇,现存宋、元扇画,大都出于团扇。这一流行风气,到了清代中期以后,又再度兴起。本集中的团扇画,大都属于这一时期。

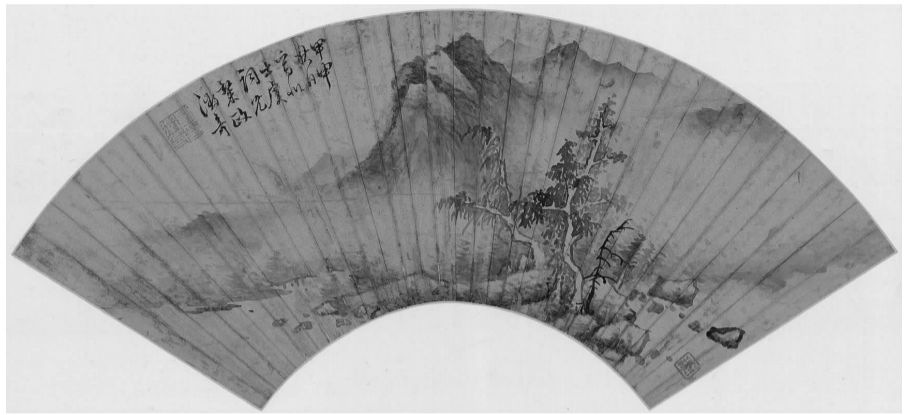
关于折扇的起源,众说纷纭。画家王雪涛《画扇》一书说:“南齐时就有了折扇,而在折扇上进行书画创作始于南宋初期。”我们今天能看到作品实物的,则多在明代,明代中期到清代是其盛行期。

折扇画(包括扇书),因其特殊的形制(上阔下窄的形状,重于胶矾的纸面),无论章法与技法,都不同于在一般纸素上的操

作,所以鉴赏的角度也当有所区别。该集中所载大都为扇面,而非成扇,且多为折扇面,舍弃了使用价值,成了纯粹的特殊形式的艺术品。近三百件作品,题材丰富,包含诗、书、画。书画同源、同法并合诗文书画一体,是中国艺术的重要特征,这一特征同样能够在小小的扇面上得以充分体现。

这些作品,有涉吴门、苏松、西泠、海上、岭南诸画派,包括文人学者、职业画师、女性作者、释氏画家、梨园名人等,可以反映四百年间中国书画的约略状况。在这些作品中,大约有一半来自藏家的同乡王献唐先生。王献唐(1896-1960)山东日照人,著名学者。1929年始出任山东省图书馆馆长。新中国成立后,任山东省文管会副主任、故宫博物院研究员。于金石、版本、考古、书画诸方面均有研究与收藏。笔者也曾收到过他旧藏的一帧高翔墨梅扇面。

献唐先生对于收藏有一段文字:“大抵寒士藏古,与阔阔不同。寒士得之甚难,节衣缩食,辛苦收得,必日夜把玩,悉心研究,心思既专,故所入亦深。若阔阔之家,金银满囊,以大



东楼书屋藏扇面

力召之,皆不胫而至,所收既多,得之又易,罗列满前,无暇遍治,略一过目,或竟搁置,不肯苦思研索也。”这大约正是他的鉴赏经历与收藏观吧!是以把玩、研究为宗旨的,故不在乎时代之远近与名声之大小,只要作品好,有一定的艺术性和自我特色,便在可收藏之列。他的

收藏也有重点,那就是乡贤的笔墨。

东楼书屋主人,既已承继了献唐先生的部分旧藏,他的收藏观也与这位同乡前贤相一致,一阅载于此集的藏品并前言,便可知之的。他认为,对乡贤的敬重,实际上也是热爱家乡、热爱乡土文化的体现。

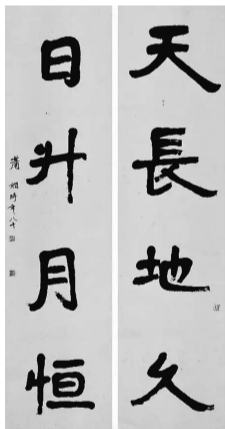
### 大笔书怀——纪念萧娴诞辰120周年书法·文献展

展览时间:2022年11月27日起

展览地点:江苏省美术馆新馆三楼(南京市玄武区长江路333号)

2022年是萧娴先生诞辰120周年。为纪念作为“金陵书法四老”之一,被誉为“女中圣手”的著名女书法家,江苏省美术馆特别举办“大笔书怀——纪念萧娴诞辰120周年书法·文献展”,为彰显萧娴在中国书法以碑入帖的时代潮流中取得的卓然成就,弘扬萧娴书法博大恢宏的艺术精神。

通过对萧娴的书法作品及其生平和艺术成长历程的相关研究,溯寻其书风成长的各个阶段,以其特殊的历史时代为背景,解读其书风的独特性,以作品文献综合展的方式,重新呈现她在艺术追求中奋斗终生,在授书育人中为师如母,在书法、教育、文化等方面的独特贡献。



### 赋彩新时代——中国重彩画学术邀请展

展览时间:2022年11月8日—12月4日

展览地点:苏州美术馆1-5号厅(人民路2075号)

本次展览展出的作品来自全国各地艺术家,作品数量超百幅。作品内容涵盖了山水、人物、城市生活……画家们通过重彩画的形式表达了对于今天生活的所思所感。据悉,重彩画是运用天然矿物质材料,色大于墨且用色浓重的绘画方式,其以浓郁的色彩创造出斑斓的艺术世界。在江南,运用重彩画来表现景物风情与山水的并不多见,此次展览的举办旨在用中国重彩画展现时代气韵和瑰丽面貌,让更多的观众了解重彩画这一种艺术形式。



### 大匠之门——南京艺术学院文化产业学院提名展

展览时间:2022年11月29日—12月8日

展览地点:南京九华美术馆

本次展览邀请饶薇、陈贝西、顾真真、王君四位女性艺术家,以细腻、精湛的技法和细致、包容的观察,描绘出了独特视角下的自然意趣。她们笔墨流淌出的自然之美雅致曼妙,温婉纤美。作品花鸟鱼虫,团花锦簇,一动一静,亦真亦幻,令人心向往之。

艺术家的艺术表达各具特色精彩纷呈,因受到宋代工笔花鸟画的影响,画面工整富丽,简约而不单调,魅力十足,花的富态,鸟的灵动,画面的每一处都有无限生机,让人驻足回味,领略艺术作品更深层的情感传达。隐藏在专业的艺术表达背后的,更是女性艺术家温柔而坚韧的艺术风度和不懈追求。

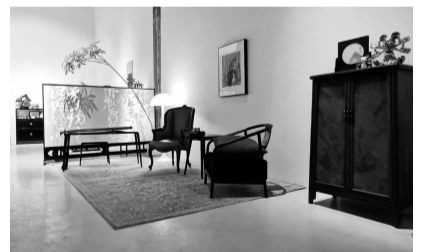
### 器之为用——2022生活艺术展

展览时间:2022年10月29日—12月7日

展览地点:南京芥墨艺术馆(中央路302号创意中央文化产业园11栋)

器之为用——2022生活艺术展”以“没有电视机的厅”为主题,“厅”即“客厅”,旨在呈现当“客厅”没有“电视机”这一元素之后的真实空间状态,对客厅的概念、功能、风格进行了新的拓展与尝试。

展览试图呈现人们身处客厅时,相互之间交流互动的真实情境,以此唤醒自我



沉睡的思考能力,回归彼此之间诚挚、亲密、和谐、温暖的交流状态。

### “草木有本心”展览

展览时间:2022年11月5日—12月4日

展览地点:木兰艺术空间(南京市鼓楼区大铜银巷艺术金陵博秀楼)

草木有心,在层层叠叠的花瓣与蕊间,可以被自我照亮。在枝叶舒展中有对万物的低调包容,在缓慢绽放中有对万物的温柔笼罩,在枯萎间有世界的自然逻辑。与草木交融,也可达“神与物游”之境,草木之影,是时间的微光,是生命的烛照。纸上草木,也是一种造物。艺术家通过线条与色彩,参与世界未完的物的再造,不仅是自然草木的复刻,更是精神世界的重组。本次展览,艺术家们由思入画,以思观物,在草木之本心中,呈现多元的“在”与“真实”。



### 方道文山流——方文山个展

展览时间:2022年11月26日—12月27日

展览地点:南京宝龙艺术中心(鼓楼区宁海路50-52号)

方文山,华语流行音乐作词人。方文山擅长拆解语言使用的惯性,重新浇灌文字重量,赋予其新的意义,纺织出新的质地,颠覆华语歌词传统情爱写作场景,建构出后现代新词风。他将歌词营造出古风意境,字里行间蕴藏着宋词韵味,充满着浓郁中国风,这是他旗帜鲜明的文字风格。此次展出方文山三个主要系列的作品:《歌词装置系列》《庞克猫 PUNKCAT》



《蒸汽朋克风 STEAMPUNK》,其以歌词装置艺术、原创潮流公仔、蒸汽朋克风系列作品,向观众呈现属于方文山自己的创作之道和风格流派。