



# 从郊区田园华丽变身现代化新城

## 常州国家高新区:向“高”而攀,迎“新”而进

近日,常州市政府新闻办举行“奋进新常州 建功新时代”新闻发布会,常州国家高新区等辖区板块介绍十年来的发展成果。据悉,常州国家高新区在提升区域能级、培育特色产业、推动科技创新、深化对外开放、优化生态环境、保障改善民生等方面均取得了喜人成果,国家级高新区排位跃升至第21位,实现了从一片郊区田园到现代化魅力新城的华丽转身。

葛小林

### 区域能级不断跃升

产业兴,则区域兴。高新区培育出“两特三新一智能”六大主导产业,现有规上工业企业超1400家,其中年销售收入超亿元企业491家,超50亿元企业6家,2021年规上工业产值突破3000亿元。全区累计培育国家级专精特新“小巨人”企业20家,江苏省“五星级”上云企业12家,市级以上智能车间(工厂)128家,入选江苏省首批制造业高质量发展示范区建设地区、首批“两化融合”示范区、首批“大中小企业融通型特色载体”,被认定为省“互联网+先进制造业”特色产业基地。十年来,我们坚持用“资本雨露”浇灌“产业大树”,资本市场“常高新板块”表现亮眼。截至去年底,全区共有上市企业13家,上市公司总市值突破3000亿元,创历史新高。成立总规模100亿元的科创基金,聚焦主导产业,投向本土企业,撬动社会资本助力高新区产业发展。

同时,十年来,全区实际利用外资超141亿美元,世界500强企业累计有32家在高新区投资设厂,中瑞国际产业创新园、中日韩产业合作示范区等多个国际合作产业园区先后建成,常州国家高新区已经成为长三角乃至全国外商投资的重要目的地之一。

同时,截至2021年末,全区有进出口实绩的企业2594家,2021

年全年实现进出口总额1090.4亿元。十年来,全区共120家企业投资设立174个境外项目(机构),遍布全球44个国家和地区,中方协议出资额累计达17.56亿美元。常州-马尼拉国际货运航线、“常西欧”班列正式开通,获批国家级跨境电商综合试验区和江苏自贸试验区联动创新发展区。

### 城市面貌迭代更新

同时,交通路网日趋完善,全区新建各等级公路1600多公里,五纵十横的城区骨架全面拉开。京沪高铁北站、轨道交通1号线等重大交通基础设施建成投用,高铁新城建设日新月异。常泰大桥、龙江路北延、奔牛国际机场改扩建、腾龙路快速化改造等一批交通基础设施提升工程也正在加快推进中。

人居环境不断优化,先后建成新龙生态林、三河口公园等94个公园绿地,全区绿地面积达4.04万亩,绿化覆盖率近40%,人均绿地面积16.7平方米。累计建成安置小区113个,安置面积超1100万平方米,完成66个老旧小区改造。

此外,高新区推进长江大保护,累计关停拆除化工企业43家,沿江一公里范围内3000亩土地实现生态复绿,5公里生态廊道全面建成,长江常州段生态岸线占比提升到80.6%,居江苏省第一。国、省考断面连续5年保持或优于Ⅲ类水质,PM2.5浓度持续降低。

全域旅游和“夜经济”蓬勃发展,中华恐龙园跻身全国热门景区前10位,东扩战略全面启动,江南环球港、文化广场、迪诺小镇、汉江路国际街区等多个城市休闲娱乐综合体交相辉映。乡村振兴成效显著,累计建成美丽宜居村180个,成功创建老西庄、史陈家等4个市级美丽乡村示范点,入选省级特色田园乡村试点7个。

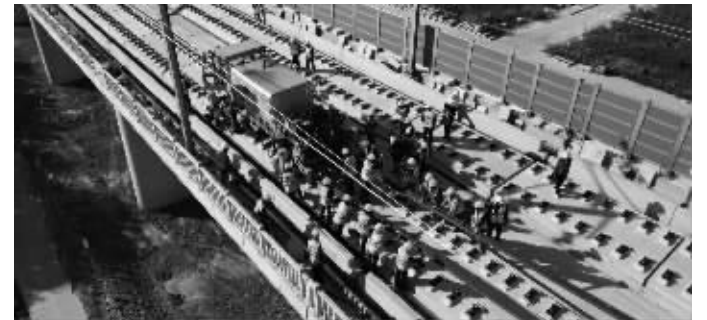
### 民生福祉保障有力

据介绍,2021年全区城镇、农村居民人均可支配收入分别为68710元和37016元,是2011年的2.3倍和2.5倍,城乡居民收入比由2.03:1下降至1.86:1,收入差距逐步缩小。社会保障提标扩面,城乡基本养老保险参保率达98%以上,城乡居民基本养老保险保障月平均水平提升到485元。

全区医疗卫生机构数量提升至258个,拥有省级基层特色科室3个、市级24个,与上级医院建成医联体45个。全区养老机构提升至15个,床位3277张,护理型床位占比养老机构床位数的比重达82%。

教育方面,全区投入年均增长20%以上,累计成功创建市新优质学校16所,市优质学校50所,省优质幼儿园35所,市优质幼儿园16所;累计培养省特级教师16人,市名校长37人,市名班主任70人。建成6家省普惠托育机构和1家省示范性托育机构,共有普惠托位240个。

### 南沿江城际铁路金坛段开始铺轨



南沿江城际铁路金坛段开始铺轨 通讯员供图

近日,南沿江城际铁路武进段的轨道铺设顺利完成,开始金坛段的轨道铺设工作,标志着南沿江城际铁路距离建成通车更近了一步。

据介绍,南沿江城际铁路金坛段全长42.44公里。南沿江城际铁路是金坛区的首条铁路,承载了数十万金坛人民的铁路梦。金坛段铺轨工作将先后经过金坛区尧塘街道、西城街道、朱林镇、薛埠镇。

南沿江城际铁路全线铺轨施工统一由中铁十二局承担,采用2台TC-500型铺轨机双向同时铺

设。通过改进铺轨工艺,使用目前国内先进的多线铺轨一体机与传统铺轨机进行联合作业,上下行线路的铺设同步进行,设备无须换线,效率较以往提升了50%。同时加持智能行车调度指挥系统,全天候对铺轨机、长轨运输车、焊轨车等设备的运行状态及作业位置进行监控和统一调度指挥,保证了交叉施工安全有序,并且提高了铺轨速度,单向每天铺轨可达6公里。

该项目金坛段预计将于11月初完成铺轨工作。王海 陆云 葛小林

### “两湖”创新区第二条快速路启动

近日,常州市中吴大道西延智慧快速路工程项目建议书取得发改部门的批复,标志着“两湖”创新区交通先行的第二条快速路正式启动。

据介绍,该项目为《两湖创新区交通干线研究》中快速路网的重要交通项目,是完善快速路网结构,建设交通中轴,加快推进常金同城化发展,加强丹阳与常州联系,引导城市空间拓展,支撑两湖创新区发展的快速通道。该工程位于常州市主城区西侧由东向西穿越钟楼区、武进区、丹阳市和金坛区。主线起于龙江路高架与中吴大

道交叉处,止于丹金高速,顺接华城路,路线全长约21.0公里。其中常州段约17.3公里(钟楼区段约7.9公里、武进区段约8.3公里、金坛区段约1.1公里)、丹阳市段约3.7公里。丹阳境内设置连接线,线路呈南北走向,北起皇蒋路,向南终于中吴大道西延,路线长约4.7公里。项目采用一级公路标准,主线采用高架式快速路标准和地面快速路标准相结合的设计方案,主辅路形式。

下一步,有关部门将全力推进工可和各专项报批,为争取项目早日开工打下坚实基础。武交 葛小林

### 欢迎英雄回家!

## 中国(江苏)第17期援马耳他医疗队凯旋

金秋已至,中国(江苏)第17期援马耳他医疗队圆满完成为期一年的援外任务。10月20日晚上7点,4名常州队员顺利返回家乡。常州市卫生健康委和派出单位代表手捧鲜花到站迎接,向凯旋的英雄们致敬。

据了解,中国(江苏)第17期援马耳他医疗队是一支中医特色的援助队伍,全队共有6名队员,来自常州、南京、苏州。常州派出的4人分别来自常州市中医医院、常州卫生高等职业技术学校。

王燕 陆文杰

马耳他位于地中海中心,拥有悠久历史和灿烂文化,素有“地中海心脏”和“欧洲后花园”的美誉。今年恰逢中马建交50周年,建交以来,中马两国风雨同舟,交流频繁。1994年,中国和马耳他政府达成协议,中国首次向马耳他派遣医疗队,成立地中海中医中心。中心凭借良好的疗效获得当地患者的信任。

2021年10月底,第17期援马耳他医疗队跨越重洋,顺利入驻马耳他地中海中医中心,在地中海中医中心以及圣母医院、戈佐医院有序开展临床诊疗工作。期间,队员们利用中医传统治疗手段帮助马耳他患者解决病痛,尤其是在肌纤维痛、肥胖、关节障碍、失眠、焦虑

等领域取得良好疗效,凭实力“圈粉”,马耳他人民感受着中医的神奇,经常用他们马耳他语“妈妈咪呀”(我的天哪)来形容他们的感受。

一年间,医疗队累计接诊患者超5000人次,开展了浮针技术治疗肌纤维痛、孟河医派程氏针灸治疗失眠症、孟河医派朱氏伤科手法治疗急性落枕等新技术3项。此外,医疗队还与马耳他罕见病联盟签署合作备忘录,为马耳他罕见病患者提供中医诊疗服务,进一步造福更多当地民众。

在开展日常诊疗工作的同时,医疗队经常分享中国美食、常州“孟河医派”传统文化。今年6月,医疗队走近马耳他旅游学院(In-

stitute of Tourism Studies),成功开展了“传承药膳文化,共筑健康世界”科普大讲座,推广烹调中各种滋补营养、防病、祛病、强身健体等中药材的实用价值。面对国外疫情的严峻形势,医疗队还积极开动脑筋、创新方式方法,通过线上讲座的方式推广中医文化,开展的健康类讲座吸引了世界各地中医爱好者,有效扩大了中医的“朋友圈”。

驻马耳他使馆专门致信感谢、称赞医疗队,在面对当地疫情跌宕反复的情况下,坚守一线,确保诊疗和对外中医文化交流活动不间断,为增进中马两国人民的友谊作出了重要贡献,也向世界展示了江苏常州“孟河医派”的靓丽名片。

### 青枫公园色叶树层林尽染

青枫公园有75种色叶树种,是常州规模最大的色叶树公园。一到深秋,园内色叶树种逐渐变色,与常绿树种一起映衬着蓝天白云,呈现出层林尽染、色彩斑斓的景观。

据介绍,色叶树具有城市季相变化的特质,在生长季,它们是城市绿色背景中的一员;到了秋季,在和煦阳光沐浴下,它们豁然打开绚烂的调色板,将金色、橙红、嫩黄、琥珀色、红色和酱紫色交织的油画、水彩画面骄傲地展示,令人感到“似烧非烟火,如花不待春”。

目前,青枫公园内变色效果较好的有卫矛和美国红枫中的秋火焰、美国沙滩外侧、大草坪及南广场是最具浓墨重彩的色叶树观赏区域。

一个时节,一树风景。随着温度逐渐降低,11月至12月,青枫公园内的红橡树、金钱松、三角枫、紫薇、柳叶栎等色叶树也将变得多姿多彩。梧桐、美国红枫中的十月光輝、银杏、紫薇、乌桕、鸡爪槭、蓝果树、黄连木等色叶树也将达到最佳观赏期。无论是落叶,还



青枫公园内色叶之美缤纷醉龙城 通讯员供图

是秋果,乃至秋水之中,都藏不住这呼之欲出的秋意,演绎出最美的龙城秋冬。有兴趣的市民,不妨带上相机,走进公园,放慢脚步,欣赏最美的风景。蒋琪 陆文杰