



怀念俞剑华先生兼及其画其书(三)

□ 萧平

俞剑华先生1915年考取北平高等师范学校图画手工专修科,1918年毕业。其时正值陈师曾先生任教于此,给了他很大的影响,也奠定了他绘画和研究的基础。师曾先生1876年生人,长剑华先生19岁。早年在日本留学8年,归国后与海派巨擘吴昌硕过从甚密,关系在师友之间。他作画以中锋为主,表现手法偏于简朴直白,也具有一定的金石趣味,正是那个新旧交替时代的产物。俞老的画,从本质上说是像老师的,只是笔势稍有收敛,墨气略为浓重而已。

上世纪六十年代是俞老绘画的变革期,他的这一变革,既与江苏新金陵画派的开拓初成有所关联,又有所不同。因为他的主业是美术史的研究和教学,他出于对画史规律的认识,对石涛画论、画迹的研究,也由于走的地方多了,有了更多的生活体验。他的变化不同于新金陵画派中的同辈画家,如前面

所举“牛毛皴”的新变体与左笔的尝试,都是对画法本体的探索,并没有涉及社会生活。

笔者曾在北京“嘉德四季”拍卖会预展上看到俞老作于1961年的水墨山水《征服世界最高峰》,他用大斧劈皴表现冰峰雪岭,其间又缀有登攀勇士,虽艰险不能阻也!整体画面巍峨雄壮,气象磅礴,完全不同于先生的旧作了。画上还有先生的题记:“作此画后三日,中国登山队员王富海、贡布、浩银华登上珠穆朗玛顶峰,感而记之以诗:直上青冥和苍穹,万古冰封无人踪,挥毫喜闻三日后,红旗插上最高峰。”先生的新创作,一样与时代接轨。

实践者方有真知。中国美术,尤其是书画,具有综合性、特殊性,正如剑华先生所说的,中国美术“稳定不移的形式”“与世界任何民族不同的风格”,这一形式与风格,没有亲身实践,是难以理解和把握的。并进行着

书画实践和史论研究,是许多前贤走过的路,远的不说,近现代的陈师曾、黄宾虹、郑午昌、姜丹书、傅抱石、潘天寿,不都是这样走过来的吗?俞剑华先生的一生也同样走着这样一条路。

1958年,俞老提出“读万卷书,行万里路,画万张画,写若干万字”。“四万”的提出,在当时一定是受到了“大跃进”的影响,然而现在我们以此来衡量先生的一生,他又是确实做到了。

王伯敏先生说“功在筑基与铺路”,最能证实这一论点的是俞老所编的《中国美术家人名辞典》。上世纪二十年代,他有感于《历代画家汇传》用韵母检查之不便,开始收集资料,编辑《中国美术家人名辞典》,改用姓氏笔画检查,直到1963年最后完成,经历四十余年,其中曲折艰辛可想而知。遗憾的是,这部饱含先生心血的辞典,至1981年才

得以出版发行,其时先生已去世近两年了!

这部巨册,时时在我们的案头、手边,它是相关专业人士不可或缺的工具书。有一年,笔者与一些同道在伦敦大英博物馆中国馆看画,一幅清代绘画让大家不解,不见墨痕,是用什么画成的呢?我不无得意地解释说:用点燃的细香炙缕而成。多年前,笔者购得一幅署款章锦的绫本人物画,亦无笔墨,只以绫本的炙痕为线。一查俞老辞典,竟有此人,为乾隆时江苏宝应人,善用广东线香炙画,谓之香画。辞条来源为王敦化先生,其供职于南博多年,此条必有实物为据。这种香画,就是现代烙画的前身。这是《辞典》广收博采的一个例子。

剑华先生离开我们40多年了。而这些年来,我们时常翻查他的书,并还将翻查下去,其实他并没有离开我们,他的生命在他的著作中延续着!

匆匆——江宏伟作品展

展览时间:2022年7月2日-8月31日

展览地点:乙观艺术中心(南京市雨花台区花神大道23号院10号楼4楼)

本次展览共展出江宏伟工笔花鸟作品57幅。展厅采用宋代青绿山水作为展墙颜色,融入传统园林与当代镜像的表达元素,在匆匆的时序更替、四季往复里,呈现了艺术家荣枯坐忘、笑谈春风依旧的从容定力,超越了观者对工笔花鸟传统的审美经验。江宏伟表示自己满足且醉心于对闲散的专注,“我喜欢被眼中物体所吸引的感觉,也乐意像个手艺人似的将手中的活做好,并且以好的心情、以浓的兴趣来做,至于它的意义何在,我想对我有意义应该是最大的意义,因为我知道我的这种兴趣与行为是当今的一种边缘,而陶醉在这种边缘,我感到有点奢侈了。”



仲夏夜之梦——谭雷鸣·林聪文双个展

展览时间:2022年7月14日-8月14日

展览地点:江苏省美术馆新馆8号展厅

江苏省美术馆多元∞计划:2022第三回“仲夏夜之梦——谭雷鸣·林聪文双个展”于7月14日至8月14日在省美术馆8号展厅展出。两位艺术家以各自的代表作呈现仲夏夜之梦,带来精彩艺术展示。谭雷鸣是一位勤于思考、善于思考的画家。他的素描、速写造型基本功很扎实。他的水墨写意人物画创作不屑于艳腻时风,执著于古

朴拙静的艺术追求。他的笔墨里总是凝结着一股淳淳的怀旧气息,同时又有着一一种真诚的生活情怀,其纯净的艺术理想真切可鉴。林聪文以足够的才华和能力使其能将超现实的意象组合演绎成自己独特的绘画风格。他的画作中经常出现椅子、古木、太湖石等个性化意象,其经过个人审美趣味组合一起后,总能产生奇妙的视觉效果。意象的符号化虽然使其作品多了超现实的晦涩感,却强化了作品的隐喻性和精神力量。

东坡艺境——“章剑华人文空间”艺术家联展

展览时间:2022年7月20日-8月10日

展览地点:常州画院美术馆

“章剑华人文空间”是章剑华作为宜兴籍文化名人应邀设立的艺术平台,他与志同道合的宜兴籍艺术家蒋宜平、刘建平、尹祥明共建此艺术平台,旨在弘扬东坡精神,

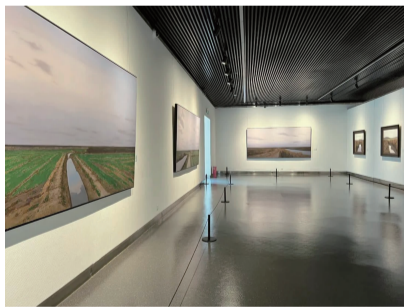
创作优秀作品,传播中华文化。本次联展就是他们艺术创作成果的一次展示与汇报,共展出四人的书法、国画、油画、紫砂雕塑作品70余件,题材丰富、格调高雅,展现了他们在当代艺术文化中的卓越表现,也为常州广大市民朋友带来了一场精彩绝伦的视觉艺术享受。

“家园”陆庆龙风景油画展

展览时间:2022年7月17日-8月7日

展览地点:淮安市美术馆

淮安市美术馆名家系列工程——“家园”陆庆龙风景油画展7月17日在淮安市美术馆1、2号展厅开展。展览共展出画家陆庆龙在淮安写生作品82件,作品内容主要以乡村的基本形态、自然景色风光,不加修饰的原始气息为基调,转化为井然有序的艺术形态,进而给予人们身临其境的视觉享受。



痕——周崇涨水彩画展

展览时间:2022年7月16日-9月4日

展览地点:启东美术馆2号展厅
(启东市黄浦江路600号)

周崇涨教授在中国美术学院任教,他精通版画,涉猎雕塑,多种艺术形式的交错渗透到他的水彩画创作中,他的创作有着多维的意趣。大胆的色块、静谧的光影与色调,在他的作品中成为主角,与现实的快节奏

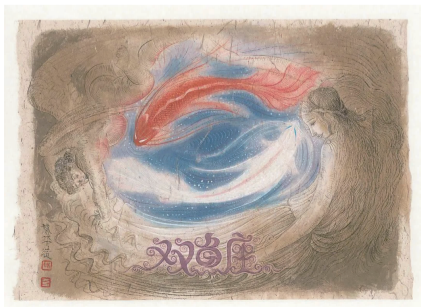
形成对比,给观者强烈的艺术感染力。周崇涨教授希望用西方的画材,融入东方传统绘画的理解,他说:“我时常想起古人说的‘意在笔先’这句话,在我的作品中很难看到现实物象的再现,这些主观的景致用散文诗一样的画面去诉说人们记忆深处的碎片。”此次的展览“痕”,观众在作品中驻足观看的正是他艺术创作的探索路径。

命运交响曲——秦修平生肖星座作品展

展览时间:2022年6月14日-8月14日

展览地点:南京养墨堂美术馆1F

秦修平,中国美术家协会会员,江苏省国画院人物画创作研究所副所长。本次展览主题取材于中国传统的十二生肖和西方传统星座,展览作品30多幅,将东西方最具特色和代表性的文化符号作为主题汇成一展。东方与西方、传统与当代、碰撞与交融,隐喻明显。作为中国当代水墨中青年创作的中坚力量,秦修平在娴熟地运转笔墨之余,力求探索传统经典与当下现实的关联和交融。



青山行不尽——李新艺术展

展览时间:2022年7月10日-8月30日

展览地点:南京市秦淮区水西门大街2号锦创艺术空间

“青山行不尽”不仅是对山色绵延之美的感慨,更是文脉传承的写照。李新(1923-2000年)是中国早期油画先驱者之一颜文樑先生的学生,也是我国独立培养的第一代美术教育家。其先后任教于苏州美专、华东艺专和南京艺术学院,在南艺执教的数十年间,培养了众多优秀的艺术家。这种人文之间的传承隐喻,既是对李新先

生数十年写生创作的形容,也是对其一生执教的归纳。本次展览展出李新先生数十幅作品,涵盖了上世纪40年代至上世纪90年代的创作、写生、临摹等,所涉题材有人物、风景、花卉、民俗以及社会建设等,全面反映李新先生的艺术创作。最具典型性的是李新先生的风景画与人物画,体现出强烈的时代特色。