



这儿出土的文物曾改写纺织品历史

常州经开区横山桥镇王洛墓原址上纪念馆将修复

位于常州经开区横山桥镇的王洛家族墓群，共出土文物170多件，其中一件丝织品曾改写纺织品历史。记者近日采访获悉，墓群原址上破旧不堪的纪念馆将由王氏后裔及社会爱心人士出资修复，并将建成展馆开放。

刘国庆 文/摄



►纪念馆修复施工现场

王洛家族墓群位于横山桥镇奚巷村，据该村原党支部书记宋松度介绍，1997年5月，当时在芳茂山西麓准备建安息堂，意外发现两座古墓。文物部门得知后立即赶赴现场，后经考古专家发掘，古墓出土了文物175件，这些文物已被武进博物馆收藏。

经文物专家考证，该墓葬群为明代王洛家族墓葬群，墓主为王洛、王洛之妻盛氏、王洛次子王昶、王昶的妻妾。王洛生于1463年，卒于1519年，曾任镇江卫指挥使、昭勇将军，为正三品官。王洛的父亲在明景泰二年出任南京吏部尚书。王洛家族墓葬，是按照明朝三品官的葬制下葬的。墓葬中出土丝织品服饰

80件、金饰品30件，还有其他门类的文物65件，如乌纱帽、铜镜等，其中丝织品服饰最为珍贵。

在众多丝织品中，最为珍贵的要数勾编网纹叠花贴绣素缎，面料为黄棕色，在面料上有梅花、牡丹等花卉图案，花蕊为古钱状，花的轮廓则用金线勾成。这种面料制作工艺要经过四道工序，勾编花瓣、花蕊，金线缝制花朵轮廓，用红丝线缝缀在衣服上，最后上金粉。据专家介绍，此前一般认为，勾编网纹叠花贴绣工艺属于舶来品，是在清朝末期，由西方传入我国，但这件纺织品的出土，说明我国早在明代中期的时候，就已经有这种工艺了，它改写了我国纺织品历史，

具有很高的历史价值。

宋松度介绍，古墓发掘后，在原址建了一个纪念馆，但经过20多年日晒雨淋，屋顶严重破损。了解到这些情况后，由王洛后裔王三兴等人发起倡议，经王洛后裔及社会爱心人士捐资赞助，王洛纪念馆的修缮工作于今年初正式启动。

王三兴告诉记者，纪念馆修复后，将全面展示王洛墓相关的图片影像、文字资料、出土复制品及相关历史文物等。因为古墓出土的丝织品文物较多，将突出展示丝织品的历史文化。纪念馆建成开放将为当地保护历史文物，传承历史文化作出贡献。

端午假期出行指南出炉

5月31日，常州公路部门发布路网端午假期出行指南。据公路部门介绍，根据历史数据，预计节假日期间流量与往年同比将有所下降，全市普通国省干线公路日均断面流量预计将达到10596辆，出行高峰将出现在节前6月2日。

端午期间，常州地区易出现道路拥堵路段主要集中在G312、S340部分集镇段，由于集镇段交叉路口多、车辆通行集中，而且部分路段路侧有大的物流中心和大的集贸市场，所以有时候会造成该路段出现车辆排队缓行情况。具体路段为G312牛塘段、G312邹区段、S340常金大桥至卜圩段。

记者从常州交警部门了解到，

端午小长假期间，恐龙园、红梅公园、青枫公园、东经120公园、春秋淹城、动漫嬉戏谷等旅游景点，文化宫、南大街、吾悦国际广场、万达广场、环球港等繁华商圈将成为交通热点地区，人流、车流相对集中。随着露营的热火，武进西太湖、太湖湾、新北新龙生态林、孟河小黄山、天宁恒生科技园、横塘河湿地周边、经开区横山桥等将会集聚不少人流、车流。届时，淹城周边武宜路、延政路、S232省道、常武路、武宜路，前往太湖湾度假区方向的青洋快速路以及以及前往金坛方向的金武快速路、S239省道，将在假期上午至中午时段将会有较大流量。

顾佳舒 王俊 葛小林

常州恢复省市客运

根据疫情防控形势，结合旅客出行需求，常州公路运输集团自6月1日零时起，恢复客运班线、包车及客运站运营。

据介绍，常州公路运输集团将恢复省际班车客运、市际班车客运、市际包车客运。恢复班线有泰州、南通、盐城、淮安、宿迁、江阴、张家港、常熟、宜兴、泰兴、靖江、兴化等。旅客可通过“巴士管家”

微信小程序、常州汽车站微信公众号查询班次动态并购票。在常州汽车客运站和武进汽车客运站恢复运营的基础上，花园汽车客运站、常州汽车客运北站也在6月1日恢复运营。

疫情期间，车站严格落实疫情防控各项措施，做好旅客进出站健康管理及站场、车辆及设施设备的消毒通风工作。

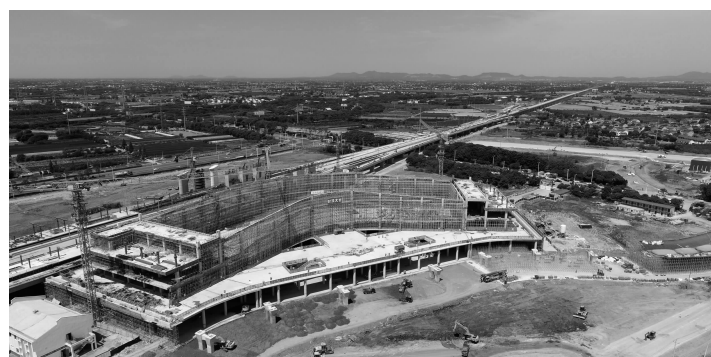
李林 葛小林

南沿江城际铁路金坛站主体结构封顶

5月31日，随着最后部分的混凝土开始浇筑，由中铁建设承建的南沿江城际铁路金坛站混凝土主体结构封顶，标志着金坛站将正式转入钢结构、装饰装修和机电安装施工阶段，离正式“亮相”又近了一步。

据悉，南沿江城际铁路常州境内共设金坛、武进两个车站，武进站已于4月24日完成站房混凝土主体结构封顶施工。南沿江城际铁路金坛站位于常州市金坛区金沙大道与江东大道交会处，金坛站以“碧湖映月、山影游镜”为设计理念，演绎“山的秀美、水的灵动”，整体呈曲面造型，外观独特，施工工序复杂。站房主体共二层，地下一层，地上主体一层（局部含夹层），站房面积约15998平方米，建筑高度33.6米，站台规模为2台6线。

本次封顶的混凝土结构包含站房架空层、候车大厅主梁及两侧夹层。为确保一次浇筑成型，项目团队提前谋划部署，运用BIM（建筑信息模型）技术充分发挥“智慧建造”优势，精心研究制定高支模架体搭设



南沿江城际铁路金坛站主体结构封顶 通讯员供图

方案并组织专家论证，过程中开展高频次安全质量专项检查，同时克服疫情影响，抢时间、抓节点，最终如期顺利完成混凝土主体结构封顶目标。

作为南沿江铁路全线唯一一座“十字交叉”线侧式站房，南沿江城际铁路将与规划镇宣铁路共用金坛站。站内设有换乘通道，两条铁路即可实现无缝换乘，有效缩短旅客出

行时间。同时，金坛站还具备了城市轨道交通接入条件。

据介绍，南沿江城际铁路将建设成为创新高铁、文化高铁、智能高铁、美丽高铁。截至目前，常州段累计完成投资160.2亿元，占总投资的80.1%，线下主体结构、箱梁架设均已完成，无砟轨道板铺设已完成过半，预计今年年底具备联调联试条件，预计明年通车。沙娴 章望 葛小林

今天带孩子去常博看“聪明的植物”

今天，“聪明的植物”特展将在常州博物馆一楼特展厅正式开展，此次展览由常州博物馆、北京自然博物馆举办，将持续到8月14日，是常博为各位小观众们送上的“六一”儿童节礼物。

此次展览展出来自北京自然博物馆的103件、以及常州博物馆馆藏的15件自然标本，辅以丰富的图文知识板块，讲述“聪明”的植物们如何适应环境，如何生存、演化、繁衍至今的智慧和策略。此次展览还特别配备了形式多样的互动展品，寓教于乐。

展览具体分为“植物由来”“适

者生存”“扩大领地”“防御策略”四个部分。第一部分“植物由来”介绍生物分类和植物家谱，观众们可了解植物的起源、演化和亲缘关系，以及植物演化中的物竞天择。第二部分“适者生存”从结构与功能、竞争与合作、植物与环境等方面介绍植物的生存策略。第三部分“扩大领地”讲述植物怎样利用外界的力量，使开花传粉更有效、种子传播的距离更远，为后代创造更强的生命力和更大的生存空间。第四部分介绍植物的各种自我防御策略，或伪装、或长刺、或深藏剧毒、或奇臭无比等。蒋天颖 张敏

溧阳建成江苏首个芳香月季专类园

近日，常州溧阳市召开园林绿化精细化管理暨芳香月季园开园新闻发布会，通报该市园林绿化精细化管理情况。现代快报记者从会上获悉，作为江苏首个芳香月季专类园，位于燕山公园内的芳香月季园已正式开园。

现代快报记者从发布会上获悉，早在2019年，溧阳就按照燕山公园按照总体规划，在园中建立了月季专类园，种植各类新品种月季30000棵，为溧阳市民提供良好的观赏月季场所。之后，公园将月季种植遍布了公园每个角落，

这为月季专类园的发展打下良好的基础。今年，溧阳市城管局对园区布局进行了优化调整，在原有月季园的北侧，增加了1700平方米的芳香月季园，目前已正式对外开发。据介绍，园内种植有果香、辛香、茶香、蓝香、大马士革古典、大马士革现代等各种香型的月季品种，引进蜂蜜焦糖、夏洛特夫人、粉色龙沙宝石、自由精神、王妃、暮光之城等各类芳香型月季新品种，这是江苏省首家、国内第二家芳香型月季专类园，芳香月季园中种植了6个大类香型月季。余琛 宋体佳

常州市维意乐生装饰材料有限公司 年产1亿平方米聚氯乙烯印刷膜扩建项目征求意见稿公示

常州市维意乐生装饰材料有限公司年产1亿平方米聚氯乙烯印刷膜扩建项目委托江苏蓝联环境科技有限公司承担该环境影响评价工作，目前该项目环境影响报告书征求意见稿已经形成，现特请您提出宝贵意见。

环境影响报告书征求意见稿全文和公众意见表的网络链接如下：
<http://www.jslanlianhj.com/news/452/>；

<http://www.mee.gov.cn/xxgk2018/xxgk/xxgk01/201810/W020181024369122449069.docx>

如需要查阅纸质环境影响报告书或需索取补充信息的公众，可与建设单位联系。

建设单位：常州市维意乐生装饰材料有限公司

联系人：姚总，0519-81882198，876992548@qq.com

被征求意见的公众包括受建设项目影响的公民、法人或者其他组织的代表。

本次征求公众意见主要是通过电子邮件、电话的方式直接与联系人联系参与；征求公众意见的起止时间：自公示之日起10个工作日。

拍卖公告

我公司于2022年6月8日10:00(延时除外)在“中拍平台”举行报废设备拍卖会，预展时间：6月6日-6月7日，有意竞买人可持有效证件至我公司办理竞买登记手续

并缴纳竞买保证金贰万元整，保证金截至6月7日下午4时(以到账为准)，电话：85315128。

江苏正德拍卖有限公司
2022年6月1日