

PPMG
凤凰出版传媒集团国内统一连续出版物号
CN 32-0104邮发代号
27-67
主办
江苏凤凰出版传媒集团
出版
江苏现代快报传媒有限公司地址
南京市洪武北路55号置地广场
邮编
210005网址
现代快报网 www.xdkb.net
传真
025-84783504
24小时新闻热线
025-96060
本报员工道德监督电话
025-84783501

今日总值班

王磊
头版责编
沈路莎
版式总监
沈明

零售价每份1.5元

南京首次使用公积金贷款 买二套房最高可贷100万

快报讯(记者 张瑜)5月20日起,现代快报记者从南京住房公积金管理中心获悉,自2022年5月20日起,首次使用住房公积金贷款购买第二套住房公积金贷款最高可贷额度由现行的30万元/人、夫妻双方60万元/户,调整至50万元/人、夫妻双方

100万元/户。根据南京住房公积金管理中心发布的“关于调整首次使用住房公积金购买第二套住房公积金贷款额度的通知”,为满足住房公积金缴存职工合理住房需求,充分发挥住房公积金的住房民生保障作用,经南

京住房公积金管理委员会2022年第一次会议审议批准,自2022年5月20日起,调整南京市首次使用住房公积金贷款购买第二套房住房公积金贷款最高限额。将首次使用住房公积金贷款购买第二套住房公积金最高可贷额度由现行的30万元

/人、夫妻双方60万元/户,调整至50万元/人、夫妻双方100万元/户。通知明确,自2022年5月20日起,公积金中心按调整后的贷款政策受理公积金贷款申请。此前已经由公积金中心审批通过的贷款仍按原政策执行。

相关新闻

房贷降息,首套房利率最低4.25%

5月20日,中国人民银行授权全国银行间同业拆借中心公布,最新一期贷款市场报价利率(LPR)为:1年期LPR为3.7%,5年期以上LPR为4.45%。据业内专家测算,此次调整后,按照50万元、期限30年、等额本息还款估算,平均每月可减少月供支出约45元,未来30年内共减少利息支出约1.6万元。

对房地产市场有何影响

2019年8月LPR改革以来,5年期以上LPR下调4次,从4.85%降至4.6%,此次调整后进一步降至

4.45%。与企业贷款不同,个人住房贷款期限长,目前99%以上的个人住房贷款利率与5年期以上LPR挂钩。

近日,央行、银保监会发布《关于调整差别化住房信贷政策有关问题的通知》,将全国层面新发放首套住房商业性个人住房贷款利率下限从LPR调整为LPR-20BP,二套房住房贷款利率下限保持LPR+60BP。

此次调整后,按照最新LPR计算,个人住房贷款利率最低可达首套房4.25%,二套房5.05%。5年期以上LPR下行,有助于落实中央政治局会议精神,支持刚性和改善性住

房需求,减轻居民房贷利息压力,稳定投资、消费和宏观经济基本盘,促进房地产市场平稳健康发展。

对购房家庭有何影响

2019年LPR改革完成后,所有新发放、存量商业性个人住房贷款利率均以相应期限LPR为定价基准加点形成。

“本次LPR调整对新发放和存量个人住房贷款均会产生影响。”有关专家表示,对于新发放商业性个人住房贷款,利率将立即下调15个基点,叠加央行、银保监会5月15日

将全国层面新发放首套住房商业性个人住房贷款利率下限从LPR调整为LPR-20BP,新申请住房贷款的居民家庭将迎来双重利好,购买二套房的居民家庭也能从中获益。

对于存量商业性个人住房贷款,也将在购房人与商业银行合同约定的利率重定价日(大多为每年1月1日)后下调15个基点。

按贷款金额50万元、期限30年、等额本息还款估算,平均每月可减少月供支出约45元,未来30年内共减少利息支出约1.6万元。

综合新华社、经济日报微信、中国经济网

长江江豚等84种野生种群列入红色名录

福寿螺、一枝黄花等32种外来入侵物种清单同时公布

双休日最高32℃

快报讯(记者 徐红艳)短暂降温过后,气温回升。双休日以多云天气为主,大部分地区最高气温32℃,苏南地区稍低,29℃左右。早晚气温依然不高,15至18℃左右。南京将以多云天气为主,气温将回升到30℃左右。

预计下周一,沿江苏南地区再迎降雨,阴有小雨,局部中雨。受低层切变影响,23-24日南京也是云系多、伴弱降水过程。这也将阻挡入夏的脚步。根据中期天气预报,预计26日起气温快速上升,28日至周末部分地区将出现35℃以上高温。

南京三日天气

今天 多云 偏南风3级左右 15~30℃
明天 白天多云 夜里多云转阴,部分地区有小雨,东到东南风4级左右 偏南风3级左右 17~31℃
后天 阴有时有小雨 东到东南风4到5级 偏南风3级左右 20~28℃

南京跨区就读小学毕业生 下周六周日 回户籍地登记

南京户籍跨区就读的小学毕业生法定监护人请于5月28日、29日(周六、周日)到孩子户籍所在区教育局指定地点进行登记,逾期不再办理。

办理登记手续时无需携带孩子,但应准备:

《南京市跨区就读的小学毕业生回户籍地登记接洽单》;含有户口簿首页、户主页、孩子和监护人登记页的户口簿原件及一份复印件;监护人房屋所有权证原件及一份复印件;监护人身份证原件及一份复印件;孩子近期一寸免冠照片。

学生毕业考试仍在原就读小学进行。来源:南京教育发布

5月20日上午,江苏省生态环境厅举行2022年“5·22 国际生物多样性日”活动,现场发布《江苏省生物多样性红色名录(第一批)》《江苏省外来入侵物种名录(第一批)》《江苏省生态环境质量指示物种清单(第一批)》。现代快报记者了解到,红色名录中有长江江豚、秤锤树等84种动植物的野生种群;32种外来入侵物种中,福寿螺、加拿大一枝黄花、美国白蛾等为I级重点管控物种。



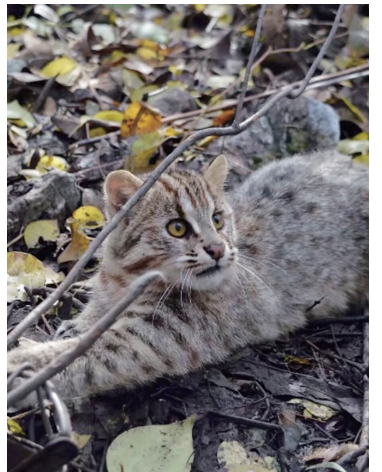
现代快报+记者 卢河燕 扫码看视频



长江江豚



秤锤树



豹猫 江苏省生态环境厅供图

红色名录

秤锤树“重出江湖”,长江江豚露脸频次增加

5月22日是联合国确定的“国际生物多样性日”,今年主题是“共建地球生命共同体”。

红色名录是对物种灭绝或受威胁等级的测度,是开展珍稀濒危物种保护的重要依据。江苏省环境科学研究院院长刘伟京介绍,省生态环境厅在全省县域生物多样性本底调查的基础上,编制了《江苏省生物多样性红色名录(第一批)》,包含84种动植物的野生种群,其中I级20种,II级64种。许多多年不见的物种在本地调查中被重新记录到。比如国家II级重点保护野生植物秤锤树,这是我国的特有种,花洁白无瑕,果实形似秤锤,曾一度被认为在江苏地区已经灭绝。近年,在南京老山地区发现了野生秤锤树种群,也是多年来在江苏的首次发现。“金雕是一种能够捕食大型鸟类和中小型兽类的猛禽,属于国家I级重点保护野生动物,在江苏曾有分布记录,但

已多年未见,近年来在徐州铜山被重新记录到。”

刘伟京表示,长江江豚被称为长江生态的“晴雨表”。近年来,随着长江十年禁渔的实施,江豚出现的频次也有所增加,种群数量持续稳定。在镇江长江江豚类省级自然保护区,曾同时拍下4只江豚戏水同框的画面。

指示生物

蝶类最灵敏,鸟类数量最多

指示生物又称为生物指示物,是指对环境变化较为敏感的分类单元,能够反映人为导致的环境压力或干扰对生物系统的影响。《江苏省生态环境质量指示物种清单(第一批)》,包含4类群118个物种。其中,哺乳动物20种,两栖动物16种,蝶类18种,鸟类64种。

凹耳臭蛙是两栖类动物,是环境质量向好的重要指示物,它是我国特有的两栖类物种,在无锡、常州记录发现的凹耳臭蛙的野生个体是该物种在江苏发现分布的新记录,具有重要的科学研究价值。豹猫是国家II级重点保护野生

动物,也是食物链的高级消费者,对于维持森林生态系统结构和功能稳定性具有重要意义。在徐州和沿海地区记录到的豹猫种群,能够在一定程度上反映江苏部分地区生态系统有趋于完整的迹象。

“蝴蝶对环境的反应速度远超过鸟类和其他昆虫,是目前国际上公认的高灵敏性环境变化指示生物。”据介绍,目前江苏省环境科学研究院正在开展江苏地区蝴蝶种群对不同生态系统的响应和指示作用的相关研究。

鸟类也是环境监测的代表性指示生物之一。近年来,随着退渔还湿、植被恢复等湿地保护和修复工作的开展,泗洪洪泽湖湿地国家级自然保护区2021年记录的鸟类种类达到226种,其中国家重点保护野生鸟类40种,数量位居全省前列。

外来入侵物种

加拿大一枝黄花、福寿螺曾引发全城阻击

外来入侵物种是指对生态系统、物种以及栖息生境带来威胁或危害的非本地物种。为加强全省外

来入侵物种管理、监测与防治,保障全省生物安全、生态安全与粮食安全,省生态环境厅、省农业农村厅在全省县域生物多样性本底调查的基础上,经过风险评估筛选,共同编制《江苏省外来入侵物种名录(第一批)》,包含外来入侵物种32种,其中I级重点管控物种8种,II级一般管控物种24种。福寿螺曾作为一种食用螺从中国台湾引入大陆养殖,目前在苏南地区已有广泛分布,威胁入侵地的生物多样性。不仅危害农作物,还携带威胁人类健康的寄生虫,经常有人因为误食登上热搜,已经成为恶性外来入侵物种。

互花米草自上个世纪在江苏部分海域试验移栽后扩散蔓延,该物种具有的化感作用会排斥其他物种生长,威胁本地生物多样性与沿海生态系统结构。加拿大一枝黄花一开始作为观赏性花卉引入,但由于该物种会抑制其他植物生长,在郊野、荒地等极易形成单一种群,其大量繁殖对农林业均有一定程度的危害。它在影响物种多样性的同时,也会对部分敏感人群造成花粉过敏。目前在江苏多个地区有分布。