



青瓷钱纹盖罐



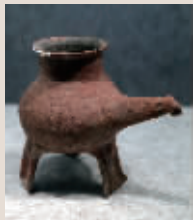
南京直立人1号头骨化石



新石器早期陶片



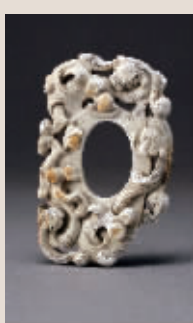
兽面纹玉饰件



砂质红陶鼎



陶屋



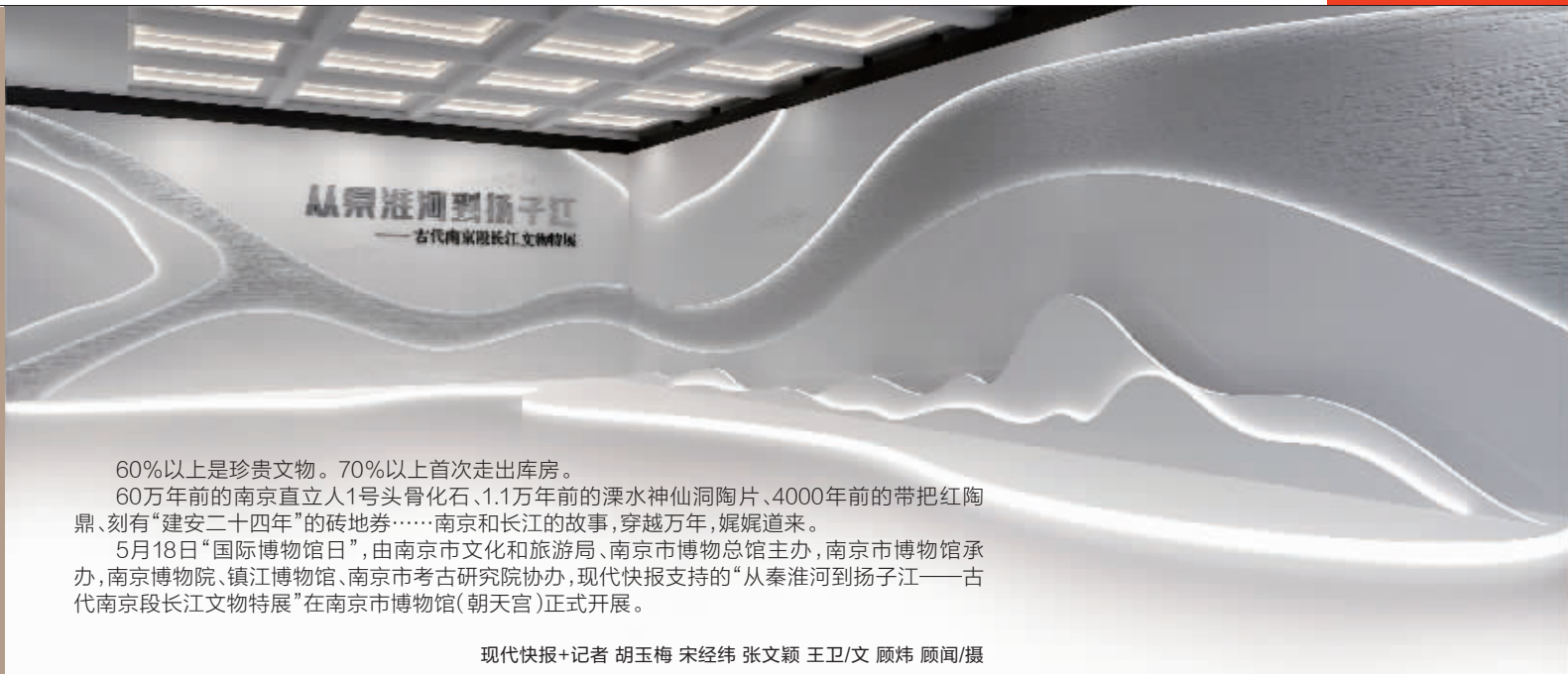
东晋心形玉佩

特别提醒

5月18日,2022年南京市“5·18国际博物馆日”系列活动暨“从秦淮河到扬子江——古代南京段长江文物特展”启动仪式将在南京市博物馆盛大开幕。届时,现代快报将全程进行现场直播,可不要错过哟!



扫码看直播



60%以上是珍贵文物。70%以上首次走出库房。
60万年前的南京直立人1号头骨化石、1.1万年前的溧水神仙洞陶片、4000年前的带把红陶鼎、刻有“建安二十四年”的砖地券……南京和长江的故事,穿越万年,娓娓道来。
5月18日“国际博物馆日”,由南京市文化和旅游局、南京市博物总馆主办,南京市博物馆承办,南京博物院、镇江博物馆、南京市考古研究院协办,现代快报支持的“从秦淮河到扬子江——古代南京段长江文物特展”在南京市博物馆(朝天宫)正式开展。

现代快报+记者 胡玉梅 宋经纬 张文颖 王卫/文 顾炜 顾闻/摄

60%以上是珍贵文物,70%以上首次走出库房,这场大展值得一看 60万年,说不尽的长江和南京

来看展吧,刷新你对长江文明的认知

这是一场长江文物雅集!
“大江来从万山中,山势尽与江流东”“钟山如龙独西上,欲破巨浪承长风”“江山相雄不相让,形胜争夸天下壮”和“从今四海永为家,不用长江限南北”,展览分4个单元,描绘了南京依托于长江,由江南聚落发展为大一统王朝首都的历程。
来自南京博物院、镇江博物馆、南京市考古研究院、南京市博物总馆等4家文博单位的300件套文物,向观众讲述南京与长江的悠长故事。
南京市博物馆副馆长岳涌告诉记者,这次展览,60%以上为珍贵文物,70%以上是首次从库房走向公众。
长江文明有多厉害?走进展厅,

便能感受到。进入展厅,仿佛穿越万年,南京先人们与秦淮河、扬子江的故事,一幕幕呈现在眼前。一个装在试管、只有花生米大小的小陶片,改写了江苏的文明史,这个陶片标志着江苏地区在1.1万年前进入了新石器时代。一个三只脚踏把手的红陶鼎,看起来有几分可爱,它见证了4000年前南京先民的生活智慧;一件三国时期的青瓷钱纹盖罐,圆鼓鼓的,盖子上趴着一只顽皮的狮子,青瓷罐上都是一个铜钱纹,这见证了1800多年前人们的审美……
岳涌介绍说,这场展览不仅向观众讲述了南京与长江的故事,更让观众了解到,生活在长江边的南京人是多么有智慧!

60万年前的头骨化石和1.1万年前的陶片首“聚”

秦淮河是南京的母亲河,自东向西汇入长江。秦淮河的源头一个在句容宝华山,一个在溧水东庐山。
南京与长江的故事,从距宝华山源头5公里的汤山葫芦洞南京直立人头骨化石开始讲起。展厅展柜里,南京直立人1号头骨化石和2号头骨化石,放在特制玻璃罩内。自1993年出土以来,这两件国宝很少亮相。这次展览,可以近距离围观。
秦淮河的另一个源头是溧水东庐山。神仙洞遗址离东庐山源头约10公里,距今约1.1万年,洞内堆积分为上、下两层,上层为红褐色砂质土,出土发现了棕熊、豪猪、中国鬣狗等动物化石实物标本以及人类颞骨化石1块、细泥红陶片1件。

南京博物院的考古专家们上世纪70年代从溧水仙人洞发掘的陶片也来了。陶片只有花生米大小,放在试管里,借助放大镜可以看见陶片的样子。“从出土至今已经40多年了,这是第一次展出。”
陶片虽小,意义非凡。岳涌告诉记者,这是秦淮河两大源头的文物首次同台亮相,非常奇妙。“神仙洞陶片烧成温度不超过900℃,是迄今为止我国发现的有完整地层记录的最早的陶片,标志着江苏地区进入了新石器时代,也是秦淮河边人类文明的重要标志。”岳涌说,新石器时代的标志为磨制石器、陶器走进了人们的生活日常。

你的眼睛有我大?这件文物萌到你

如果穿越到4000多年前,那时的南京人怎么生活?展厅中,胥庙遗址、北阴阳营遗址、太岗寺遗址出土的文物,展现了当时南京人的生活图景。
江宁陶吴胥庙遗址出土的兽面纹玉饰件,看起来萌萌哒。整个玉饰件上,最突出的是两个圆溜溜的大眼睛,仿佛在和观众说:“你的眼睛有我大、有我圆吗?”岳涌说,胥庙遗址发掘于1975年、1979年,展品距今约4000年左右。“这件玉饰件带有明显的良渚文化气息,说明4000年前的南京人,受到了良渚文化的影响。它应该是权贵阶层的装饰物或者祭祀用品。”

太岗寺遗址出土的砂质红陶鼎,见证了南京先民的智慧。这件红陶鼎圆滚滚的肚子还带个小“把”,看上去很可爱。岳涌介绍说,这是当时用来装食物的,带个手把很方便。“这充分说明,秦淮河边的人们非常聪明。”
人们因水而居,因水而生。展品中,新石器时代的双孔蚌刀、新石器时代蚌镰、新石器时代龟腹甲,各种奇奇怪怪又可可爱爱的生活用品吸引着大家的目光。“因为临水,人们很多的生活用具都和河有着密切关系,他们开蚌做刀,用刀烧饭做菜,这些都是秦淮水给予人们的馈赠。”

唐代陶俑仗骑俑
(本版部分图片为特展宣传图)

明蓝釉梅瓶



明葫芦形金盒



扫码看视频

1600年前,南京人的粮仓有“防盗窗”

长江边美食丰富,掌管着无数百姓胃。在“淬火重光”板块,记者看到一个长约半臂的“小房子”,这是做什么的?岳涌介绍,这是东晋的陶屋,出土于南京中央门外郭家山温氏家族墓。“细分陶屋的功能,这应该是古代粮仓的模型,我们认为这个年代的真实粮仓就是这个放大版。”
但陶屋只有窗户没有门,人们怎么进仓取食?据介绍,原先粮仓设置窗口,内部也分五格,底部连通,但窗扇已经消失在历史的长河中了。现代快报记者注意到,陶屋的窗

口距地面很高,也许那时它们还具备了一些“防盗功能”。
你以为只有方形的粮仓?其实还有圆形的、带盖的,南京大光路南空经济适用房工地孙吴薛秋夫妇墓出土的陶仓(三国吴),黑黑圆圆的身体,戴个大大的帽子,看起来一定很能装。
西晋末年中原动乱,晋王室和世家大族纷纷南渡来到建康,建康成为华夏文明淬火重光的熔炉,东晋和南朝成为维系中华正朔之所在。长江流域第一次代表了传统的中国,成为中心所在。

南京在隋唐时期没地位?这组骑俑说“不”

公元589年,隋军攻下南京,隋文帝杨坚下令把“建康城邑平荡耕垦”。一座繁华了三百年的都城在一夜之间变成了农田,一时间,“万户千门成野草”“六朝繁盛忽尘埃”……因此,历史上一直认为,南京在隋唐时期的地位很低,但展览中一组唐代陶俑仗骑俑(南京雨花台区冯书村后头山出土),为南京正名。
这组仗骑俑均用白色陶土作胎,外施青黄色釉,气势昂扬,在南京地

区首次发现。包括甲骑具装俑、骑马风帽俑、骑马女俑等,装束各异,形态生动。后头山唐墓随葬数十件成套陶俑,多为南京地区仅见,填补了南京唐墓考古的空白。根据墓葬造砖铭文,可确定为唐代贞观时期毛明府家族墓地。
“这是南京地区至今发现的规模最大的唐代品官墓葬。从来没发现过这么完整的具有北方文化因素的高等级墓葬,彰显了南京在唐代的历史地位。”岳涌介绍。