

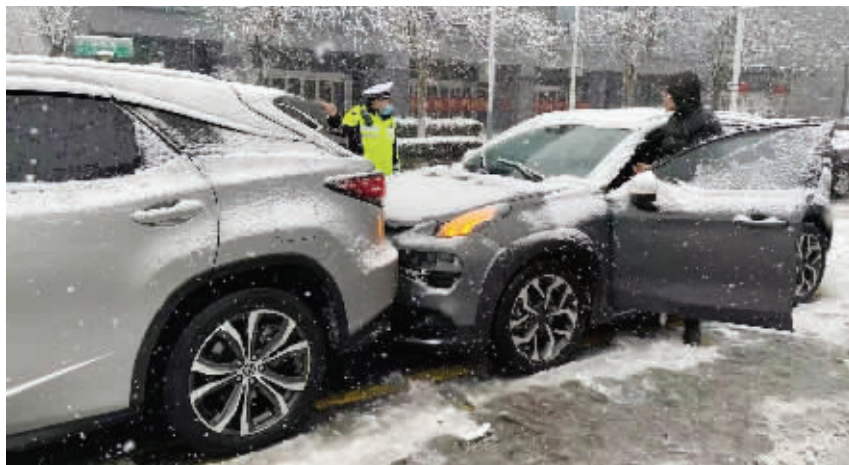
车辆打滑失控、追尾事故频发,交警提醒——

冰雪天驾车出行,这些技巧须掌握

2月7日凌晨3时起,南京全市普降大雪,局部地区暴雪。现代快报记者获悉,面对极端恶劣天气,南京交管部门启动恶劣天气应急处置预案,吹响扫雪除冰、安全保畅“集结号”,加强与路政、养护部门协作,全警提前上路,加强路面指挥疏导、轻微事故快处快撤、抛锚车辆快速救援,早高峰全市平均时速为23.9公里,全市范围未发生长时间、大面积拥堵,未发生较大道路交通事故。

通讯员 宁交轩 现代快报+记者 王瑞

►降雪天气车辆碰撞事故多发 交警供图



高速公路、过江通道等迎来较大通行压力

春节假期后首个工作日市内通行流量明显上升,高速公路返程车辆维持高位,全市高速公路进出城总流量达84.5万辆,城区过江通道总流量达31.4万辆,与春节前周一相比总流量上升21.7%。

受冰雪恶劣天气影响,2月7日上午全市高速公路均启动交通管制。沪宁高速主线收费站出城方向车辆较多排队至绕城公路上方。宁合高速滁河大桥因施工导致进城方向车辆积压较多,通行压力较大。机场高速S88往溧水S55方向,受车道减少以及弯道爬坡影响,车辆通行速度较低,部分车辆排队积压明显。部分车辆前号牌被雪覆盖,收费站探头无法识别车牌影响通行效率。

交通事故、车辆抛锚警情大幅上升

因冰雪恶劣天气,2月7日当天南京交警指挥中心接到的交通事故、抛锚警情大幅上升,截至18点,全市交通类警情相比平时

上升70%。在事故、抛锚警情中,占绝大部分的是车辆追尾事故、车辆打滑失控导致的单方事故以及车辆打滑陷车类警情。

9时15分,在宁洛高速八卦洲长江大桥南汉桥南向北方向两辆小车发生追尾事故,导致两股行车道被占据,桥面通行受到严重影响。南京交警高速二大队民警接警后,立即对事故车辆进行清拖,恢复道路通行。雨雪天气导致驾驶人视线受到影响,同时车辆的制动距离延长,导致车辆发生追尾事故。

上午9时35分,南京交警高速六大队民警在宁杭高速巡逻时发现一辆轿车失控滑出高速公路,陷入绿化带内。巡逻民警与驾驶人一道将车辆推出绿化带。

冰雪天气驾车需控制车速,保持安全距离

冰雪恶劣天气行车,不但行车视野会受到影响,而且制动距离也会大幅增加,这都需要驾驶人驾驶过程中更加谨慎小心。

10时30分,南京交警八大队中队长陈旭升接到一起特殊求助。原来,当天上午徐

女士的丈夫驾车到南京南站赶高铁去外地,徐女士需要从南京南站把车开回去。因缺乏冰雪天气驾驶经验,徐女士担心自己和车上两岁女儿的安全,于是想找代驾。等了很长时间都没有代驾接单,面对车道越来越厚的积雪,徐女士向交警求助。陈旭升在向大队报备后,“代驾”车辆将徐女士和女儿送到附近安全地带后返回工作岗位。

交警提醒市民尽量选择公共交通出行,驾车出行重点关注高架桥面、立交互通等特殊路段。冰雪天气一定要降低车速,与前车、周边车辆保持更大行车安全距离。

在当天事故警情中发现,越野车辆也占到一定比例。交警提醒,越野四驱车只是驱动结构不一样,刹车结构与普通车辆并没有区别,没有更换雪地胎的越野四驱车在雪地急刹车时,也会增加制动距离,车速过快或者没有控制好安全距离也容易发生事故。

新能源电动车由于电机的独特属性,启动就达最大扭矩,车轮更容易失去抓地力。冰雪天气时新能源电动车和后驱车尤其是在上坡路段更容易发生车辆打滑情况,请驾驶人控制好车速保持匀速前进。

脚下打滑,走“企鹅步”更安全

“今天有12名市民因为在雪地行走不慎摔伤来急诊就诊,有4位比较严重的已经收治到骨科住院了。”南京市中西医结合医院急诊科护士长吴炜炜说。冰雪天外出行走一定要注意安全,意外摔倒要注意二次保护,以防意外。

通讯员 杨璞 现代快报+记者 刘峻

身体微微前倾,重心偏前

有读者在网上看到,冰雪天适合走“企鹅步”。南京市中西医结合医院骨科王睿主任医师表示,有一定的道理。因为类似于企鹅行走的小步走比大步走防滑效果好,慢慢走比快步走防滑效果好,走路时双手在外比双手插袋或者抱拢更能起到平衡的作用。

如果在很滑的冰雪路面行走,尽量保证重心在前脚,也就是所谓的“企鹅步”,注意身子稍微前倾,不容易摔倒。

意外摔跤,顺势侧卧更安全

王睿主任医师说,很多人在雪地摔倒会下意识用手掌支撑地面。手掌先着地的摔倒姿势,会导致全身重量集中在手部,这种撞击强度足以引发腕部挫伤甚至骨折,也容易导致手臂骨折。

不过,从

骨折危险性大小的角度来说,如果摔倒的那一刻还来得及判断,宁可选择手掌或者手臂着地,也不要选择后仰着地,以免诱发颈椎、腰椎以及颅脑损伤,这些骨折的康复难度及伤害程度远比手腕部骨折与手臂骨折要大得多。

王睿介绍,更有利的保护姿势是,摔倒时不要用手去支撑身体,而是蜷曲身体向侧方摔倒,同时用臀部和身体侧面着地,缓解地面的冲击力。侧摔时宜就地一滚,起缓冲作用,避免骨折。

摔倒后不要急着起身

不少人摔倒后怕被人看笑话,不顾疼痛立马爬起来。王睿介绍,正确的第一选择是原地不动,尝试摔着的部位轻轻活动几下,如无大碍则可缓慢起身,如果疼痛难忍不排除发生骨折,切不可乱揉乱动,如果条件允许,应用夹板、树枝或者硬纸板固定受伤肢体,及时拨打120第一时间去医院就诊。

王睿特别提醒,最好在摔倒的24小时内到骨科做专业检查,尤其是70岁以上的老年人,骨质相对疏松,摔倒后骨折的概率较大,必须引起重视。

长三角铁路未出现旅客滞留现象

快报讯(通讯员 许文峰 段利雷 徐晨 钟文秀 记者 刘伟娟)2月7日,安徽大部分地区、江苏中南部地区普降小到中雪。为保障线路畅通和旅客安全出行,长三角铁路迅速启动二级扫雪除冰应急预案,积极行动起来。

现代快报记者从中国铁路上海局集团有限公司获悉,长三角铁路及时掌握降雪影响范围,于2月7日1时58分发布调度命令,启动二级扫雪除冰应急响应,对沪蓉铁路肥东至墩义堂间、京港高铁安庆西至太湖南间组织限速运行。后续密切关注降雪区域、时段和降雪等级等变化,适时动态调整列车开行方案,确保旅客出行安全。相关车站提前编制“道岔扫雪包保分工图”,明确扫雪区域包保人员、联系方式等,及时实施站区扫雪保畅通预案。

在江苏,南京、南京南站2月7日预计发送旅客8万人次。为应对此次降雪,车站迅速启动二级扫雪除冰预案,安排110名扫雪人员携带铁铲、融雪剂、鼓风机等值守在扫雪岗位上,在风雪中铺设草垫260块。截至目前,车站各趟列车运行秩序正常。

扬州站及时出动21人进行扫雪除冰、组织站台旅客安全乘降,确保旅客顺利出行。南京供电段加密对雪中供电设备的巡视次数,对室外变压器运行状态进行特别巡检,确认电压、电流、油位、油温等数值在正常运行范围。南京动车段组织党团员突击队,在站场铺设防滑草垫、清理站场道岔积雪,对动车组进行除冰作业,并对走行部、高压供电部等动车组关键部件加强检查,确保动车组安全。

截至2月7日15时,长三角地区所有铁路线路保持安全畅通,旅客出行没有受到大的影响,安徽、江苏、浙江等地车站没有出现旅客滞留现象。



扫码看视频

提醒

雪后坐火车乘飞机 多备几个口罩

快报讯(记者 刘伟娟)铁路、民航等交通部门密切关注雪情,并及时启动扫雪除冰作业,保障旅客出行顺畅。需要提醒旅客的是,今明两天出行尽量提早出门,为市区交通,以及进站安检等留足时间。另外,空气湿度大,口罩容易潮湿,建议旅客多带一些口罩,方便更换备用。

此外,乘坐火车出行的旅客,可提前打开12306 App上的“车站大屏”功能,输入出发的车站,查询所要乘坐车次状态,看是正常还是晚点。如果乘机出行,需密切关注出发地、目的地的天气情况,并提前与航空公司取得联系,及时了解航班动态。