

赵良翰:品高画白高(下)

□萧平

纵观20世纪初期的中国画坛,花鸟写意基本为海派所统领,大写意的吴昌硕(1844—1927)、小写意的任伯年(1840—1895)风靡全国,无论齐白石(1863—1957)、陈师曾(1876—1923)还是陈半丁(1877—1970),无不延续着他们的大规范。凤先生(吕凤子)的意义在于独立,不仅是技法风格上的独立,更是文化、艺术、哲学高度上的卓然自立,他构筑了自己的体系。就技法、风格而言,其一是以书为画,这与吴昌硕一致,吴多取石鼓文,吕则出于草篆。其二,风格出于新的哲学、美学观念,这种观念是在比较了中西两种艺术思想和语言之后,重新确立的具备自觉性和时代性的本土意识。

笔者因为对于凤先生的关注,曾与良翰先生有过交流,我们有着较为一致的观点。尽管凤先生存世花鸟作品不多,但他早在1928年便在实践中做到了“脱尽画史习气”(见其作《寿石芍药》),更在1934年对花鸟画黄、徐两大流派的特征与传承有过精确的点评,提出了“要与流俗殊趣”(见其作《白鸚鵡图》)的观点。良翰先生在笔者收存的凤先生《老梅图》诗塘中写道:“观凤先生作画,操笔如运斤,画到放处,有惊天地泣鬼神之气概,画到密处,则又蚕蚕吐丝,细泉流沙,蕴力于笔墨之中,寄情于形象之外。习其技可,得其意者难。”这是对于凤先生“艰难定稿,迅速成画”的形象解读。无论放纵不羁的气概,还是细泉流沙的轻缓,都是情感驾驭腕力的美妙旋律。这种美妙的笔墨旋律,我们在良翰先生后期

的作品中感受到了,看过他作画的人,还能把他形容于凤先生的上述语言用之于他自己。他并不在形象上亦步亦趋于凤先生,他能把凤先生的笔墨和精神用之于花鸟画,腕力厚,神情兼备。并由此上溯“扬州八怪”和“青藤白阳”,渐从小写意进入大写意。书法的意趣、抽象的因素和个性、情感的因素,愈来愈多,愈来愈浓厚了。这样,他不但超过了他的同学,还超过了他的前一位老师张书旂。

他毕竟生活在民间,他的画必须大众看得懂,所以往往收敛着,处于折衷的境地,于是有了“雅俗共赏”的声名。

在他的晚年,笔者曾将石鲁后期的写意花卉介绍给他,那抽象、朦胧的风神竟让他着迷,他的慧眼能从一位完全不同经历的怪杰的探索痕迹中,看到自己的艺术需要。这曾让他的同辈大为惊异,而我则由此隐约见到了他“解衣磅礴”的超然身心。他果真放笔一试,他的笔墨在变化,他酝酿着一个艺术的新境界。我与他约定着他的八十岁的大展,那将是他艺术上的大成功!然而,天不假时于先生,七十七岁时他终止了生命的历程。七十七年的光阴并不算短,但对于怀存新境且已见端倪的先生而言,又不能不让知者扼腕痛惜!

今天,我们纪念先生,研究他的艺术道路、艺术成果和艺术精神,既是对过往的回顾与总结,更是为了现今与未来。良翰先生与他的先师吕凤子,给予我们同样的启示,那就是:呼唤中国画的铮铮风骨,呼唤中国画的写意精神!



赵良翰《岁朝图》

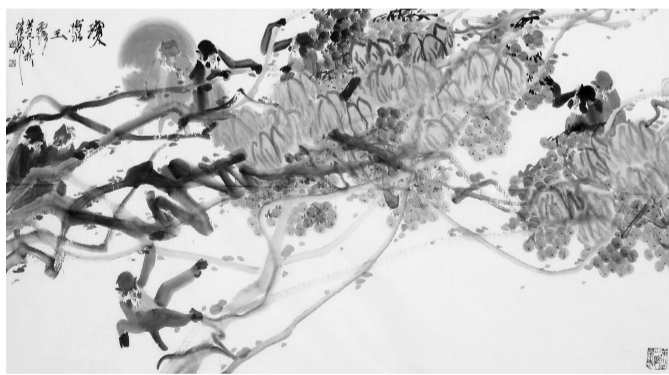


赵良翰 萧平合作

艺加微拍No.321,名家精品一口价竞拍邀您参与!



晏明《溪山清音》



徐培晨《琼浆玉露》



薛峰《雄魂》

预展时间:2021年12月3日开始

竞拍时间:2021年12月6日15:00—16:00(每件拍品有底价起拍)

各位藏友,艺加微拍No.321场将于12月6日(周一)下午3点准时与广大藏友见面。本场微拍将呈现徐甲英、徐锴、徐麓、徐培晨、许开军、许丽晴等艺术名家创作的20件书画精品,以飨广大藏友。提醒大家,本场微拍的具体拍卖时间为下周一下午3点至4点,全场拍品明码标价,一口价成交,出价相同者,以先出价者为准。欢迎广大藏家积极参与!

如何参与艺加微拍

竞拍者先加微拍主持人(微信号:yijia6699)为好友,微拍主持人将竞拍者拉入“艺加微拍”群即可参与竞拍。第一次参与的藏家朋友竞拍前须向微拍主持人(微信号:yijia6699)私信联系姓名和联系电话,否则竞拍无效;竞拍者竞拍时须写清拍品序号、所出价格,否则竞拍无效;竞拍最终价下周一16:00截止,逾期竞拍价视为无效。

负责人电话:13913997055 李先生



扫描二维码,加艺加文投官方微信



扫描二维码,加艺加微拍负责人微信



扫描二维码,加主持人微信参与竞拍

艺加微拍No.321作品

序号	作者	作品	尺寸
1	徐甲英	《书法》	136×68CM
2	徐锴	《花鸟》	68×68CM
3	徐麓	《山水一》	70×46CM
4	徐麓	《山水二》	120×53CM
5	徐培晨	《琼浆玉露》	180×97CM
6	许开军	《清云起时》	180×42CM
7	许丽晴	《山水》	66×33CM
8	许丽晴	《苍山》	136×68CM
9	许明焕	《鱼乐图》	68×68CM
10	许伟清	《花鸟》	68×68CM
11	许伟清	《动人春色》	68×68CM
12	薛峰	《雄魂》	68×68CM
13	严家宽	《桂乡春早》	138×69CM
14	严家宽	《黄土高坡》	152×83CM
15	严璐	《湖上清风》	69×33CM
16	严璐	《顺风顺水》	68×68CM
17	晏明	《溪山清音》	138×70CM
18	杨耀宁	《蕉荫消夏图》	135×67CM
19	姚新峰	《竹》	65×46CM
20	叶烂	《晚》	68×68CM

参拍作品详细内容请关注艺加文投官方微信