

2021年12月1日是第34个“世界艾滋病日”，今年我国宣传主题为“生命至上 终结艾滋 健康平等”，强调坚持人民至上、生命至上，共建共治共享，携手应对包括艾滋病在内的疾病流行带来的风险与挑战，为实现防治目标、终结艾滋病、终结疾病大流行而努力。

11月30日，江苏省卫生健康委发布了2021年全省艾滋病防治工作进展，数据显示，2021年1-10月，全省共检测各类人群1509万余人次，新报告艾滋病病毒感染者和病人3755例，其中艾滋病病毒感染者3050例、艾滋病病人705例。2021年1-10月，新报告的艾滋病病毒抗体阳性者中，经性途径传播3735例，占比99.47%（其中同性传播占比55.07%）；异性传播中非婚非商业传播途径占异性传播数53.21%。

现代快报+记者 刘峻

今年1-10月，江苏新报告艾滋病病毒感染者和病人3755例 老年人感染比例持续上升

疫情概况

截至2021年10月底，全省现存活艾滋病病毒感染者和病人35284例（其中艾滋病病毒感染者22326例、艾滋病病人12958例），累计死亡4899例。目前正在江苏随访管理的艾滋病病毒感染者和病人共34956例。

江苏艾滋病疫情具有以下特点

一 全省艾滋病疫情持续保持低流行水平

哨点监测结果显示，近五年来我省男性同性性行为人群艾滋病病毒抗体阳性率维持在6.49%-7.70%之间，但男性同性性行为人群艾滋病病毒抗体阳性率持续维持较高水平。

二 性传播是江苏艾滋病主要传播途径

新报告病例中男性同性传播构成比超过异性传播，异性传播形式复杂。

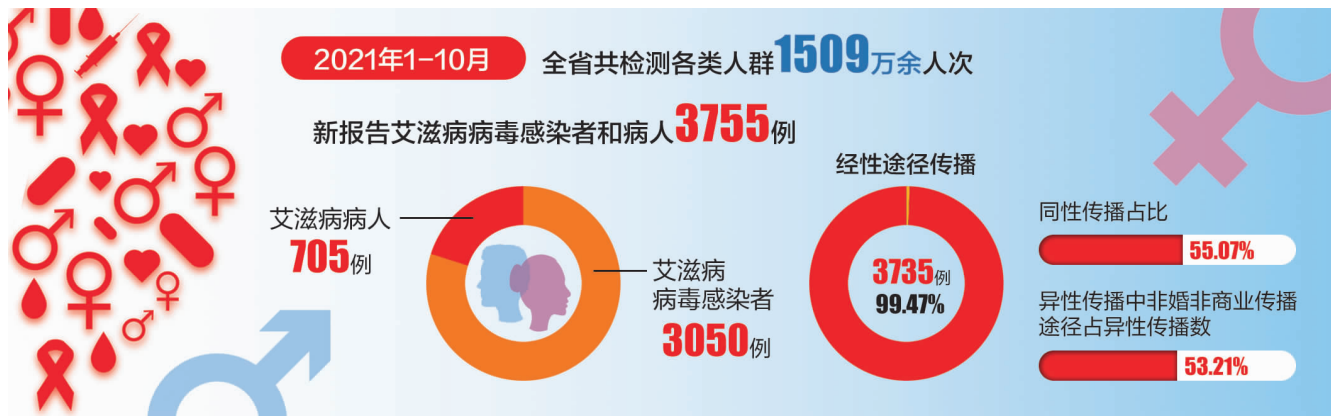
2021年1-10月，新报告的艾滋病病毒抗体阳性者中，经性途径传播3735例，占比99.47%（其中同性传播占比55.07%）；异性传播中非婚非商业传播途径占异性传播数53.21%。

三 艾滋病流行地区差异大

现存活病例数居前5位的设区市分别是苏州市、南京市、无锡市、南通市和常州市，占全省现存活病例数62.63%。

四 老年人群已成为江苏艾滋病防治重点人群

60岁及以上人群报告病例数占比持续上升，2021年1-10月我省新报告病例中，60岁及以上人群605例，占当年新报告数16.11%，较去年同期相比上升20.76%。



防控措施

1 提高宣传教育针对性，加强社会组织培育引导

利用“世界艾滋病日”“国际禁毒日”等主题日开展艾滋病防治知识主题宣传，将常态化宣传教育与集中性宣传教育相结合，推进艾滋病防治宣传“进农村、进社区、进校园、进企业、进场所”，形成艾滋病防治一体化宣教工作格局。据统计，各类人群艾滋病防治知识知晓率分别为：流动人口92.40%、青年学生90.42%、暗娼人群91.82%、男男同性性行为人群91.22%。鼓励支持社会组织参与到艾滋病防治工作，积极探索社会组织参与艾滋病防治工作模式，指导社会组织有序开展艾滋病防治工作。2021年，全省88个社会组织受到国家和省级社会组织参与艾滋病防治基金资助，相关经费合计超过270万元。

2 提高综合干预时效性，阻断艾滋病传播途径

持续完善高危人群行为干预体系，探索男男同性性行为人群和吸毒人群综合干预模式，促进感染者早检测、早诊断、早治疗。探索高危人群干预新模式，全省全面启动艾滋病病毒暴露后预防工作。加强戒毒药物维持治疗工作，截至2021年10月，全省18个戒毒药物维持治疗门诊及1个延伸服药点累计收治9958名滥用阿片类药物成瘾者（其中艾滋病病毒感染者和病人185名），目前在治1118人，年均保持率达90.75%。开展消除艾滋病母婴传播工作，落实消除母婴传播综合干预措施。继续巩固临床用血艾滋病病毒核酸检测全覆盖，加强质量控制。

3 扩大监测哨点覆盖面，提高咨询检测精准性

加强艾滋病疫情监测，全省设置各类人群监测哨点144个，监测各类重点及高危人群7.8万人。进一步完善艾滋病检测网络，全省已建成艾滋病确诊实验室14个、艾滋病筛查实验室724个和艾滋病检测点1817个。进一步提升艾滋病咨询检测工作精准性，在皮肤性病科、肛肠科、泌尿外科、妇科等重点科室，按照“知情不拒绝”原则，为就诊者提供艾滋病和性病咨询检测服务。充分发挥自愿咨询检测（VCT）门诊作用，全省设置VCT门诊375家，每年提供免费咨询检测近7万人次。

4 加强抗病毒治疗质量管理，提升及时性规范性

按照艾滋病抗病毒治疗工作要求，对有意愿治疗且无治疗禁忌症的感染者及时实施抗病毒治疗，并提供中医药治疗艾滋病服务。提升艾滋病抗病毒治疗工作覆盖面，全省艾滋病抗病毒治疗定点医院总数达到53家，截至2021年10月底，在治成人病人33016人、在治儿童病人48人。加强艾滋病治疗质量管理，印发《江苏省艾滋病抗病毒治疗定点医院工作质量评估细则（试行）》，不断提升工作质量，确保艾滋病病毒感染者和病人得到及时规范治疗。全省参与抗病毒治疗的艾滋病病人完成2次CD4检测比例、至少完成1次病毒载量检测的艾滋病病人比例、抗病毒治疗覆盖率等指标均达到95%以上。

5 协同推进性病防治，推广性病规范化诊疗

在全省所有县（市、区）推广性病规范化诊疗服务，规范开展性病病例报告、实验室检测，全省性病实验室检测、性病病例报告和疫情管理工作质量稳步提升，I期和II期梅毒报告病例数继续呈下降趋势，胎传梅毒持续保持在较低水平。2021年1-10月，全省共报告梅毒24485例、淋病6137例。

分类广告 刊登热线：025-84783581、13675161757
地址：洪武北路55号置地广场1806室

<p>养老院招聘</p> <p>护工，环境好，待遇优，包吃住，缴五险一金。有经验者优先。联系电话：13675163195。</p>	<p>房东直租 三山街地铁口投资大厦130-500㎡精装修出租。18013972324毕先生</p> <p>老年公寓</p> <p>鼓楼区向阳养老院，有医疗，地铁口、环境好、价优。66776779</p>	<p>赵壁强遗失钟山驾校报名表发票1张，发票号码：00086104，声明作废。</p> <p>遗失 南京佐香餐饮管理有限公司（统一社会信用代码：91320102339388518P）营业执照正、副本；组织机构代码证正、副本；税务登记证正、副本；社保证证；银行开户许可证；未移交给管理人的公章、法定代表人个人名章、财务章、合同章、发票专用章及其他印章，声明作废。</p> <p>遗失 江苏冠兆建筑工程有限公司苏AX9465渣土车辆牌照渣07-0803牌照，声明作废。</p> <p>遗失 南京缘龙装饰工程有限公司公章壹枚，声明作废。</p>	<p>遗失 南京江鹰桃酥店营业执照副本，注册号：320103600016188，声明作废。</p> <p>遗失 灌云瑞成果蔬种植专业合作社财务专用章、法人章各一枚，声明作废，寻回后不再继续使用。</p> <p>孩子：秦子墨，男，出生于2019年10月11日。（父亲：秦楚骁，母亲：钱程）遗失出生医学证明，编号：T320597700，声明作废。</p> <p>遗失 南京凯丽芯屏智能科技有限公司发票专用章、财务专用章、法人章（左玉妹印），声明作废。</p> <p>遗失 刘年保安证，证号32012018013547，声明作废。</p>	<p>遗失 南京万兴装饰工程有限公司公章声明作废并承诺寻回后不再继续使用。</p> <p>遗失 杨昊迪南京林业大学学生证，学号：191604123，声明作废。</p> <p>遗失 左昌杰保安证，证号32012018014246，声明作废。</p> <p>遗失 周巧保安证，证号：32012018008484，声明作废。</p> <p>遗失 杨玉斌保安证，证号32012018008437，声明作废。</p> <p>遗失 徐梦昆保安证，证号32012018013555，声明作废。</p> <p>南京玺智汽车租赁有限公司遗失苏AD32860道路运输证，证号：宁320152009225，声明作废。</p>	<p>公告</p> <p>注销公告 南京群艺文化老年大学(52320100671309906D)，于2021年11月30日经理事会决议拟向登记机关申请注销登记。根据《民办非企业单位登记管理暂行条例》规定，于同日成立了清算组负责注销前的清算工作。请有关债权人于公告发布之日起四十五日内向清算组书面申报债权。清算组地址：南京市玄武区长江路101号 联系人：黄玲珊 联系电话：025-84797936 南京群艺文化老年大学清算组 2021年11月30日</p>
--	---	---	--	---	--