



# 水稻是被神农氏驯化的? 江苏人表示不服

倾尽一城花,只为奠一人。在“杂交水稻之父”袁隆平院士的告别仪式上,人们手捧花束,送袁爷爷最后一程。

袁隆平院士一生专注研究杂交水稻,让14亿中国人端稳了饭碗。

一粒稻米,蕴含着改变世界的力量。你有没有想过,究竟是谁发现和驯化了水稻?水稻是怎么成为中国人的主食的?让我们用考古的方式来了解水稻的驯化历史。

现代快报+/ZAKER南京记者 胡玉梅 王子扬 李艺衡  
本版图片:现代快报资料图,中国科协及受访者供图

相传,神农氏“尝百草、得五谷、教民耕种”。

神农氏本是三皇之一。有一次,他看见一只红鸟衔着一串像种子的东西围着他飞了三圈,神农氏认为,这必定是天帝送来的食物种子,遂把种子埋在土里,待得秋天成熟。

神话毕竟是神话。我国的水稻种植远远早于神农氏的时代。仅在江苏一省,就发现了十多处距今五千年以前的稻作遗址。



江苏省境内  
业已发现的  
5000年以前  
的稻作遗址

- 连云港二涧村遗址
- 泗洪顺山集遗址
- 高邮龙虬庄遗址
- 海安青墩遗址
- 张家港东山村遗址
- 金坛三星村遗址
- 常州圩墩遗址
- 高淳薛城遗址
- 吴县草鞋山遗址
- 昆山少卿山遗址
- 吴江龙南遗址
- 吴江广福村遗址

说神农驯化了水稻

泰州、盐城、连云港人表示不服

## 距今5500年

江苏蒋庄良渚文化遗址,位于泰州兴化与盐城东台的交界处,还曾入选2015年度“中国六大考古新发现”。

南京博物院考古研究所所长林留根表示,蒋庄遗址是长江以北地区首次发现的良渚文化大型聚落,为“良渚国”研究提供了更广阔的空间。

考古发掘时,考古队员找到了炭化米、菱角、桃核、葫芦籽、甜瓜籽和芡实。从出土的水稻遗存分析来看,新石器时代末期区域内的水稻已经完成驯化,稻作农



蒋庄遗址出土的炭化稻

业在各个聚落的生计中比重都有一定程度的提高。

连云港藤花落遗址在发掘时首次发现了龙山时期的水田遗

迹,由水田、水沟和水坑等组成,有的还发现有水口或沟边的道路,反映了耕种技术的进一步发展。

听完上面的说法  
苏州人表示不服

## 距今6000年

位于苏州唯亭镇东北2公里处,北距阳澄湖650米处的苏州草鞋山遗址,因中心有“草鞋山”土墩而得名。

1993年,此处遗址中发现了一块马家浜时期的稻田。

江苏省农科院研究员王才林介绍,草鞋山遗址的稻田沿河分布,面积很小,一两平方米或三五平方米,产量很低。农田遗迹中水口、水路、水井等设施一应俱全,反映了当时至少存在以水井为水源的灌溉系统。

王才林推测,6000多年前的



苏州草鞋山遗址

这块水稻田上,有可能最开始长了一些野生稻,随着人们的介入,开始人工驯化水稻,这里的水稻类型是粳稻。当时人们没有水牛犁地,只能靠人工。“我们在古稻田里发现了很多脚印。”

这个阶段,水稻种植面积进一步扩大,个体驯化性征渐强,水稻已经逐渐成为江苏先民最重要的植物性食物来源,稻作农业也逐步发展成为区域内主体农业生产内容。

“不就是6000年嘛!”

扬州高邮龙虬庄遗址有话要说

## 距今7000年

龙虬庄遗址位于江苏省高邮市龙虬镇北首,是江淮东部地区新石器时代一处具有代表性的村落遗址。

1994年2月至4月,南京博物院考古专家们在对龙虬庄遗址进行第三次发掘时,在四个文化层中浮选出4000多粒炭化稻。

出土时,炭化稻全部在土里,上面的颗粒大而饱满,越往下越

小而杂乱,充分展示了水稻从野生到人工栽培的驯化过程。

有关专家对这些炭化稻进行了科学鉴定和分析研究,认为所有的炭化稻均为人工栽培稻。

这也说明龙虬人在距今7000年至5500年之间,已经从事人工栽培水稻,其稻作农业经济延续了1500年之久。

还有更早的吗?有!

在距今8000多年前,宿迁泗洪县居民就已经人工驯化了稻谷

## 距今8000年

顺山集遗址位于泗洪县梅花镇大新庄西南,韩井遗址距离顺山集遗址约4公里。

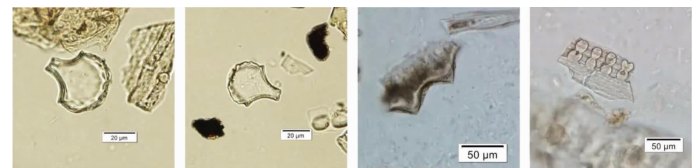
在这两处遗址中,都发现了炭化稻颗粒。

其中,在顺山集遗址中的陶器和石器上,研究人员提取到了稻属植物的淀粉颗粒,还从土壤中提取到了来自水稻叶子和稻壳上的植硅体。

据南京博物院考古研究所吴

文婉博士介绍,这些植硅体里以偏粳型为主,水稻既有野生稻的特征,也有驯化稻的特征。此时期的水稻还处于早期驯化阶段。

韩井遗址出土了炭化稻米,还发现了一处由洼地和多条水沟组成的稻田遗迹,这是江苏地区、也是国内目前最早的稻田遗迹。这个时期,人们大量依赖于攫取自然界中的动植物资源,水稻还没有成为人类主要的食物来源。



▲顺山集遗址的稻属植硅体  
▲韩井遗址稻田遗迹



### 名词解释

**驯化** 是指栽种或圈养某一生物,并有意或无意地使其发生不同于其野生祖先的、更有利于人类消费的遗传变化。迄今,全球估计有160个科超过2500种的植物被驯化,其中有250种完全被驯化。驯化作物尤其是种子作物和水果作物,在形态和生理上都有一些区别于野生祖先的共同特征,这些共同特征被称为驯化综合征,例如,谷类作物在驯化过程中丢失了种子的落粒性,种子成熟后不像野生祖先一样从穗上自动脱落,方便了人类收割;驯化作物的种子一般具有较低的休眠性或者不会休眠,以便于统一萌发、管理和收割;驯化作物也较野生祖先有较多的种子数量、较大的果实或籽粒。

据中国科学院官方账号

神农是谁?诸多古籍里记载的神农,到底是不是同一个人,如今已不可考。

事实上,每一位为老百姓的吃饭问题殚精竭虑、呕心沥血的农学家,都是神农!

他们在不同的时代,有不同的名字。

在战国,他叫许行。

在北魏,他叫贾思勰。

在明代,他叫徐光启。

而在我们这个时代,他叫袁隆平。

谨以此文向这片热土上的“神农”们致敬!



江苏文脉



扫码关注  
江苏文脉公众号