

## 看过来!

六大交通重点工程  
今年建设目标公布

2月25日,现代快报从南京市公建中心获悉,近日,南京市政府印发了《南京市2021年经济社会发展重大项目计划》,备受市民关注的交通设施包括轨道交通14个、过江通道3个、公路、水运、机场设施11个。其中,由南京市公共工程建设中心负责建设的建宁西路、仙新路、和燕路三个过江通道,宁马、宁合两条高速公路改扩建和宁宣高速公路建设项目列入其中。这些项目年内将有哪些进展?看过来!

## 过江通道

## 建宁西路过江通道

该项目起自江北新区兴浦路与江北快速大道交叉处,沿兴浦路东侧向南跨越津浦铁路后,以隧道方案穿越长江,沿现状建宁西路以明挖隧道至金川河以西出地面接入现状建宁路。路线全长约8.4千米。江北段按城市快速路标准建设,设计速度80千米/小时,江中及江南段按城市主干道标准建设,设计速度60千米/小时。过江段采用外径14.5米双洞双线六车道盾构隧道。

今年目标:两台盾构机先后始发掘进,推进南岸盾构接收井围护结构施工,开始接线工程施工。

## 仙新路过江通道

该项目起自栖霞区科创路交叉处,沿仙新路向北穿乌龙山后,跨越长江,接入S501,跨越滁河后接地。路线全长约13.5千米。本项目为城市快速路兼顾公路功能,设计速度80千米/小时。跨江段采用主跨1760米单跨吊悬索桥方案。

今年目标:完成索塔中下塔柱及锚碇基础施工;开始缆索、钢箱

梁制造;开始两岸接线施工。

## 和燕西路过江通道

该项目起自栖霞区的燕恒路与和燕路交叉口,向北沿和燕路以隧道形式穿越长江,在八卦洲上止于浦仪公路立交,全长约5.725千米。项目全线采用双向六车道城市快速路标准建设,主线设计车速80千米/小时。

今年目标:完成盾构隧道施工;继续南岸明挖段施工;完成八卦洲互通施工;开始机电设备安装、装饰装修施工。

## 高速公路

## 宁马高速公路江苏段改扩建工程

该项目起于刘村互通,向西南沿既有老路扩建,经雨花台区、江宁区,止于铜井街道(苏皖省界),路线全长约26千米,双向四车道扩建为双向八车道。

今年目标:开展路基、桥涵、路面底基层、基层、沥青下面层、绿化、房建、交通安全设施等工程。

## 宁宣高速公路工程(高淳至宣城段)

该项目起自宁高高速公路和溧高高速公路交叉的和凤枢纽二期改造的终点,止于花山东侧苏皖省界,接高淳至宣城高速公路安徽段,路线全长19.352千米。

今年目标:完成路基剩余土石方、防护排水和桥梁下部结构、上部结构;完成路面底基层、基层和

沥青中、下面层;开展房建、绿化、隔离栅工程施工。

## 宁合高速公路(张店枢纽至苏皖省界段)改扩建工程

项目起自南京市张店枢纽,接拟改扩建的G312国道龙华互通立交至张店枢纽段,止于滁河大桥(苏皖界),全长18千米,双向四车道扩建为双向八车道。

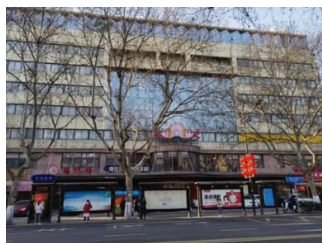
今年目标:建成通车

## 1.15亿!

## 河西近万平方米商业体破产拍卖

河西新城是南京的新城市中心,一直以来,河西的楼盘、商业体都是大家眼中的“香饽饽”。2月25日,现代快报记者了解到,南京河西一商业体——天际线城市酒店,将以1.15亿元的价格进行破产拍卖。

现代快报+/ZAKER南京记者 季雨



被拍卖的商业体 阿里拍卖平台截图

## 第一次司法拍卖无人问津

记者了解到,此次拍卖的标的物为南京南方酒店有限责任公司名下位于南京市建邺区汉中门大街77号的商业大厦,即天际线城市酒店。酒店东临莫愁湖,西靠晓庄学院、南京审计大学,南临金基唐城,北至莫愁新寓,位于南京中心地段。

据阿里拍卖平台标的物介绍,该不动产用途为商业用地,占地面积2560.82㎡,共有8层(地下1层地上7层),总建筑面积为9206.42㎡。

此次拍卖的市场评估价为14462万元,起拍价为11569.6万元。拍卖日期为3月1日10时至3月

2日10时。据悉,这是天际线城市酒店的第二次司法拍卖。在2月20日,酒店进行了第一次司法拍卖,不过当时无人报名,最终流拍。

据显示,这套商业体之所以拿出来拍卖,是因为其所属公司南京南方酒店有限公司已申请破产清算。早在2017年12月15日,南京市建邺区人民法院就发布了民事裁定书,受理对南京南方酒店有限公司破产清算的申请。

天眼查显示,与南京南方酒店有限公司有关的司法案件有52起,其中32.7%的涉案案由为民间借贷纠纷。从2017年至今,有6条破产重整信息,包含3条破产审查案件以及3条强制清算案件。

## 此次拍卖存在不少“瑕疵”

现代快报记者发现,在拍品介绍中用加粗字体特别标识了这样一段话:标的物中尚有几户承租人不配合管理人工作拒不搬离,管理人已对其启动诉讼要求其搬离。判决生效后,按照判决书执行到位的租金标准,自交付之日以后的租金归买受人。这也意味着,竞买人即使拍下了这套房产,很可能会因为存在不肯搬离的承租户,导致无法顺利交接。

不仅如此,拍卖本标的物过户期间产生的契税(约3%)、增值税(约5%)、土地增值税(约5%)、印花税、城市维护建设税等各类税款,以及过户交易费用均由买受人承担。记者粗略计算一下,如果成交价以1.15亿计算,所要缴纳的契税、增值税、土地增值税达1495万。

由于税务机关对标的物转让,涉及的税费测算、核定、征收等需要较长时间,买受人很可能也要因此等上一段不短的时间。天际线城市酒店能否顺利拍出,现代快报记者将持续关注。

## 院长开讲!

“南南合作”后  
南大与金中阅读项目落地生根

“断章取义不是一个贬义词。”“语文和文学并不是一回事。”“上课不要总是埋头记笔记……”2月24日,南京市金陵中学科学馆阶梯教室座无虚席,南京大学文学院院长徐兴无教授为110名高中生精彩开讲,金句频出。这是2020年“南南合作”计划签订后,金陵中学语文组和南大文学院首次试水,合作开发整本书阅读课程。现场110名高中生,都是金中高一年级南大班的学生。

通讯员 顾健 现代快报+/ZAKER南京记者 舒越



徐兴无教授精彩开讲 现代快报+/ZAKER南京记者 施向辉 摄 扫码看视频

## 徐兴无:不要带有功利色彩地学习

当天,徐兴无讲课的主题为《论语》《孟子》选读。“如果从国民教育角度来说,我一个大学老师来中学教书这件事,本质上并不是创新。”徐教授第一句话,就吸引了大家。他表示,在现代中国教育史上,像朱自清先生、叶圣陶先生,他们都是一流的文学家,也都有在大学、中学当老师的经历,所以大学与中学的语文教育本应是结合在一起的。

“你们千万别以为,我是大学老师,水平就高,不要带有功利色彩地学习。”徐兴无教授坦言,有时候在家里给孩子解释一些问题可能都讲不清楚,更别提高中还有自己的一套学习体系。高中语文和大学文学专业有本质不同,语文教育是国民教育,是培养一个国民语言文字以及阅读各方面的素养;文学则是一种更高级专业,或者说一种专门的艺术形式。

在提到对学生们课堂要求时,徐兴无提到:“庄子说,‘姑妄言之姑妄听之’,你们对我讲的话,也就姑且听之吧。”他还特别提到如何记笔记:“在我的课上,你们可不用一直埋头记录,而是要多思考。”

“觉得徐教授特别有魅力,把《论语》和《孟子》讲得很有意思。”高一(13)班吕轶成告诉记者,当他前几周知道有南大教授来给大家上课,特别期待,今天感受了第一堂课,果然精彩。“我还很期待鲁迅作品选读那几节课,这几天就会提前把书读起来。”

## 一周一次,南大教授将持续走进金中开讲

记者获悉,南京大学文学院与金陵中学语文阅读课程安排已经确定,一周一次,每次都有一位南京大学文学院的专家教授,走进金陵中学,为南大班级学生带来包括《论语》《孟子》选读,《红楼梦》整本书阅读,鲁迅作品选读。针对汇文书社的孩子,还将邀请南京大学文学院副院长董晓开

设外国文学作品的讲座。所有课程加起来一学期17次。

金中语文学研组组长王芳表示,今年新高一用的是新教材,其中有整本书阅读的教学任务,同时我们抓住了和南大深度合作的机会,开启整本书阅读合作。“这个项目不仅高一南大班级学生受益,同时我们会把录像录下来,给全年级的孩子共享。另外,汇文书社是我们的读书社,这个学期我们邀请南京大学文学院副院长、俄罗斯文学专家董晓,所以这学期汇文书社的活动定为外国文学作品的鉴赏,共有4讲。我们其实一直希望,能有深厚学养的大学老师来引领学生。”王芳说,她最希望看到的是,学生能在这样的一个讲座之后,忽然对文学有了那么一点兴趣,甚至对他将来人生起到一定的引领作用。

王芳坦言,文学和语文确实是两回事,文学是当自己有了积淀之后,才能够明白,不是从小就学得的。“今天讲的东西,可能当时他们并不一定有深刻的领悟,但将来的某一天,在他人生中碰到一些类似事情的时候,也许他可以用经典来寻找力量,帮助自己成长。”

据悉,金中语文学研组也将鼓励年轻老师,继续前往南大深造,将大学人文精神在高中语文课堂上呈现出来。

## 南大文学院大咖教授

《论语》《孟子》选读  
授课老师:徐兴无

南京大学文学院院长、教育部全国高校中文教学指导委员会委员、全国大学语文学会副会长

《红楼梦》选读  
授课老师:苗怀明

南京大学文学院教授、博士生导师、红学专家

鲁迅作品选读

授课老师:王彬彬

南京大学文学院教授、博士生导师、文学评论家、文学史家

外国文学作品鉴赏

授课老师:董晓

南京大学文学院副院长、教授、博士生导师、中国俄罗斯文学研究会理事