

隐藏在300多件明代服饰背后的秘密： 为何在泰州集中出土？

泰州出土 300多件明代服饰

1979年5月28日，泰州九龙桥公路南的唐楼村，一农民挖水渠时发现一座古墓。打开棺盖，揭开盖在墓主人身上的“往生净土”与蒙在脸上的“西方公据路引”纸后，发现尸体及衣服都没有腐烂，同时棺内还随葬了一包衣服。据考证，墓主胡玉，泰州人，明成化进士，二甲第一名，官至陕西布政司右参议，正四品，卒于弘治十三年（1500年）。这批衣服也成为泰州博物馆明代服饰的首批馆藏。

此后30多年间，泰州又陆续出土了300多件明代服饰。由于数量很多，泰州博物馆专门划出一层楼来展示。

“泰州出土的明代服饰数量在全国名列前茅，从服饰文化的研究上可以推算出当时的纺织业已达到相当高的水平。”泰州博物馆陈列部副研究员郭正军介绍，泰州明墓出土服饰以丝织品和棉织品为主。自1979年起，在泰州西郊九龙桥、东郊鲍家坝、城南莲花池、西北郊森森庄前等州城四周，先后发现了多处明代墓葬。这些墓葬有个共同特点，

就是棺椁(guǒ)保存较好，墓主人随身穿戴或陪葬的服饰都未曾腐烂，经考古人员科学挖掘与处理后，一大批明代服饰得以保存。

现代快报记者看到，这些明代服饰主要有乌纱帽、头巾、风帽、褶子、衫子、袄、背心、裳、风头鞋等。与现今的衣服相比，不论是上衣还是下装，都非常宽大。仅从衣服上看，明朝人的体型似乎非常高大。

“其实不然，明朝衣服的样子与朱元璋有关。”郭正军说，明朝是推翻元朝后建立的新王朝，明朝开国不久，朱元璋就下令禁穿胡服，恢复汉人衣冠。官吏戴乌纱帽，穿圆领袍，宽长大衣，衣领也从宋代的对领变成圆领。“明代服饰最突出的特点，是前襟的纽扣代替了几千年来的带结。”



徐蕃织八宝花缎空绣孔雀补子长袍 泰州博物馆供图

近日，泰州海陵京泰路街道出土了明代的石羊石马。专家表示，这些石雕很可能是明代官员凌儒墓前石像生。现代快报记者了解到，这些年泰州出土最多的文物其实是明代服饰。目前，泰州已出土明代服饰300余件，种类之全、数量之多均居全国前列。泰州为何会出土如此多的明代服饰？这些衣服为何历经数百年不腐？12月16日，现代快报记者来到泰州博物馆一探究竟。

现代快报 + ZAKER 南京记者
毛晓华 文/摄
(除署名外)



扫码看视频

衣饰为何在地下历经数百年不腐



抢救性挖掘现场 泰州博物馆供图

护尸体条件的相对恒温恒湿无菌的环境中。

郭正军告诉记者，泰州发掘的明代墓葬多数为浇浆墓。他进一步解释，浇浆墓是指以石灰、糯米、细砂石等拌合胶结材料的所谓“三合土”混合浆料作为密封层构筑墓室的一种墓葬类型。由于其独特的墓葬结构和比较严密的封闭性，致使棺椁及棺内文物等随葬品多数情况下保存比较完好，这种墓葬形制具有很好的防腐、防水、防潮、防盗作用。

此外，泰州地区历史上没有遭受大的自然灾害，因此这些深埋地下的墓葬未遭破坏。我们在影视剧中会看到这样的镜头：棺木打开后，因为突然接触氧气，里面衣服等物品瞬间化作碎片。

“正常来说，我们发掘清理明代浇浆墓时，常温下衣服不会损坏。”郭正军说，因为这些衣服在地下历经百年已经基本定型，考古人员取出时小心一些，并不会像影视剧里那样接触到空气就发生变化。

记者了解到，正是因为这种特殊的墓葬形式，不仅使相当数量的明代服饰保存完好，甚至有古尸也历经百年不腐。如今在泰州博物馆内，就摆放着两具明代不腐古尸，为明朝工部右侍郎徐蕃夫妇。

专家介绍，作为古代服饰，无论是丝的还是棉的，保存年限最多在一二百年间，一般说来，人死装进棺木，埋入地下后，尸骨与随葬服饰就会慢慢腐烂。记者参观发现，泰州博物馆内明朝服饰保存完好，不仅能看出做工细致，部分染色服装更是光彩照人。

究竟是什么原因，让在地下数百年的服装保存得如此完好？

据介绍，泰州所有出土明代服饰的墓葬都有些共同之处：选用珍贵耐腐的柏木、杉木，精工制作棺椁，全用榫卯紧密接合；有的棺木内放置灯心草等防腐干燥物品；棺外有椁，棺内外刷漆；椁外周围六面全用石灰糯米拌和浇浆；在上层浇浆上再堆起高大的封土堆，使整个墓葬处于符合保

“补子”看官职 文官飞禽武官猛兽

现代快报记者在泰州博物馆看到，一些明朝官服胸口绣有“补子”，上面是各种图案。以出土的徐蕃织八宝花缎空绣孔雀补子长袍为例，右衽，盘领，宽袖。在衣服的胸前和后背，各缝有一块边长39厘米的空绣孔雀补子。

据悉，在我国现存明代服饰中，以前从未发现三品官服，只能在文献中略知概貌。经考证，泰州出土的徐蕃八宝花缎绣孔雀官服符合明代的礼制，与文献记载相符，证明文献可信，具有很高的学术研究价值。

郭正军介绍，朱元璋对于明代服饰制度的制定颇具创新意识。

补子是明代官服上最有特色的装饰。所谓补服或补子，又称“胸背”或“背胸”，就是在官服的胸前或背后补上一块表示职别和官阶的标志性图案。其状约为方形，其上织有禽兽两种图案。文武官员根据级别不同有不同图案。

据《明史·舆服志》记载：“(洪武)二十四年定，公、侯、驸马、伯服，绣麒麟、白泽。文官一品仙鹤，二品锦鸡，三品孔雀，四品云雁，五品白鹇，六品鹭鸶，七品鸂鶒(xīchì)，八品黄鹌，九品锦鸭；杂职练鹄；风宪官獬廌(xièzhì，即獬豸)。武官一品、二品狮子，三品、四品虎豹，五品熊罴(pí)，六品、七品彪，八品犀牛，九品海马。”这些不同的鸟纹兽纹，都设计于方形框架之内。朝廷文武官员不论级别，都必须按规定在官袍的胸前和背后各缀一方形补子。文官用禽，武官用兽。

穿裙子并非女子专利

现代快报记者在展厅看到一些样式奇怪的衣服，上半身是衣裳，下半身为裙裾，有的类似现代的连衣裙。

“这并不奇怪，其实在明代的男子有穿裙的习惯，到了清朝才逐渐成了女人的专利。”郭正军解释，在几千年的人类服饰文明史中，裙子有

一段曲折演变史。裙原写作裙(qún)，本指披肩，约在汉代以后，又被用作“裳”的代称。古代的“裳”念作“cháng”，是指围在下半身的衣服，男女皆可穿着。

郭正军介绍，在《水浒传》中就分别有男女穿裙的描述，如孙二娘的服饰就是“下面系一条鲜红生绢裙，搽一脸胭脂铅粉，敞开胸脯，露出桃红纱主腰，上面一色金钮”。描写男子穿裙的如写神行太保戴宗“黄罗衫子晃金明，飘带绣裙相称”；写燕青“红串绣裙裹肚，白裆素练围腰”。

由此可见，明代男女均服裙，男裙较短而窄，一般以四到六幅料构成。女裙较长而宽，多用七到八幅料。男女裙样式基本相同，均以前面为中心，向后围，腰上有带相扎。



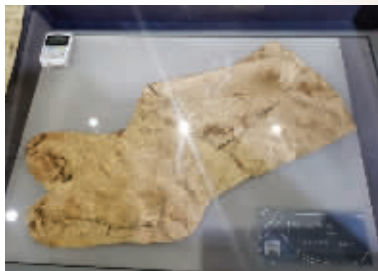
明梅花纹缎裙



徐蕃墓出土的明代花绫巾 泰州博物馆供图



明代的鞋子



刘湘夫妇墓出土的花缎袜