

出土即成网红!

河南4项考古新发现揭秘



偃师二里头遗址

发现中国最早的多网格式都城布局



偃师二里头都城遗址宫城南墙西段平面

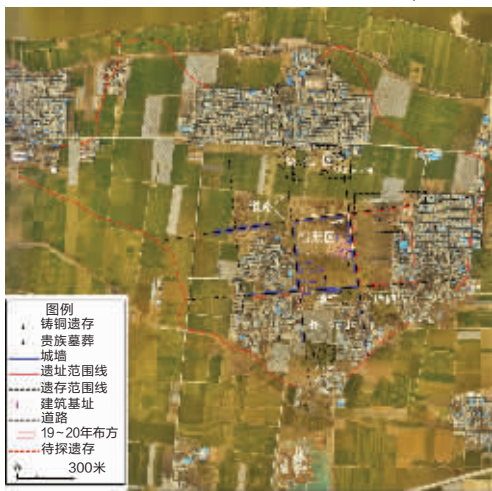
近日,河南偃师二里头遗址发布最新考古成果:新发现的道路和墙垣,把二里头都城分为不同的网格区域,不同家族分区而居,居葬合一,形成了中国最早的多网格式都城布局。

日前,考古人员在二里头遗址原有“井”字形主干道、“九宫格”式布局等基础上,发现“井”字形道路延伸范围更大,道路两侧多有墙垣。在宫西路以西新发现与宫西路、宫东路平行的道路。

新发现的道路和墙垣把二里头都城分为多个方正、规整的区域网格。中国社会科学院考古研究所二里头工作队领队赵海涛说,这也是目前中国发现最早的多网格式的都城布局。

“从目前的发掘来看,宫殿区依然位于多网格的最中心区域,突显了宫殿区的核心地位。离宫殿区近的网格,多是贵族的居葬区,远的地区,还未发现高规格遗迹。”赵海涛说,这些发现为探索夏王朝的规划思想、礼仪制度、统治制度等问题提供了重要资料。

近年来,二里头工作队在多个区域发现不同等级的建筑和墓葬。“如今新发现的道路和围墙把这些区域分为独立网格,每个网格应属不同的家族,说明二里头都城极可能已经出现了分区而居、区外设墙、居葬合一的城市布局。”赵海涛说。



偃师二里头都城遗址中心区多网格式布局示意图

二里头遗址

位于河南洛阳偃师市境内,距今3800年至3500年。1959年由史学家徐旭生发现,是经考古学与历史文献学考证的中国最早王朝——夏朝中晚期的都城遗存。



淮阳时庄遗址

发现夏代“粮仓城邑”

近日,28座分布集中、形制多样的夏代早期粮仓遗址在河南淮阳时庄遗址被发现。这是中国目前发现的年代最早的用于粮食集中存储的“粮仓城邑”。

28座仓储遗迹集中分布在时庄遗址一处面积约5600平方米的人工垫筑台地上。考古人员在仓储遗迹底部检测出粟、黍类作物的成分,以及用于地面铺垫或编织物的芦苇类植物成分。“此外,土壤中也检测出黍素成分。结合仓储遗迹的建筑形制,判断其性质为粮仓。”河南省文物考古研究院时庄遗址项目负责人曹艳朋说。

从整体布局上看,该台地外围有宽浅的围沟,中间是一座具有居住功能的连间房,28座粮仓围绕在房子外围。此外,在该区域发现的同时期遗存以粮仓遗迹为主,极少见灰坑、陶窑、墓葬等其他类型的遗迹。“说明这个聚落布局结构清晰,功能单一,因此我们推断时庄遗址是一处以储粮为主要功能的特殊城邑。”曹艳朋说。

通过对遗迹中的木炭进行碳十四测年



淮阳时庄遗址地上粮仓俯视图(上为北,东半部解剖发掘至活动面)

数据显示,上述遗存的年代为距今3700年到4000年左右,均已进入夏代纪年的范围。

在曹艳朋看来,“粮仓城邑”的出现,说明中国早期国家已经开始对聚落功能进行专门划分。

时庄遗址

位于河南省周口市淮阳区四通镇时庄村,2019年7月开始发掘,总面积约10万平方米,目前相关发掘研究工作还在进行中。



叶县余庄遗址

发现4000多年前有鲜明礼制色彩的明器

煮肉的鼎、盛食物的豆、饮酒的觚……在4000多年前,这些随葬物品不仅要全套配齐,就连排放的位置可能都有讲究。近日,河南叶县余庄遗址出土了一组随葬陶器,这些陶器排列有序,器类成组,呈现出鲜明的礼制色彩。这也是目前中国考古发现的最早时期的带有明确礼制色彩的高规格成组明器。

据考古人员最新发掘发现,余庄遗址一座标号为M10的墓葬保存完好,墓内共出土33件随葬陶器。“这组陶器包括食器、酒器两大类,有鼎2件、罐2件、长颈壶1件、尊1件、高柄杯6件以及豆、觚、碗各7件,且排列有序,有很鲜明的礼制色彩。”河南省文物考古研究院余庄遗址项目负责人吴伟华说。

“这组陶器形体较小,制作较好,属于明器。”吴伟华说,明器是古代人们去世时专用于随葬的器物。

此外,考古人员在标号为T0405的探方内也发现一组摆放有序的陶器,其中豆与觚依次摆放,反映出相同的礼制观念。“这不是偶然现象,在古代,礼器的使用规格有严格的等级限制,用来表明使用者的地位和身份。说明当时社会已经初步形成一定的礼器制度。”吴伟华说。

河南省文物考古研究院院长刘海旺说,从现有的考古发现来看,余庄遗址部分“遗存”可能已进入夏代纪年。



叶县余庄遗址标号为T0405的探方出土的陶器



叶县余庄遗址发掘区航拍图(11月3日摄,无人机照片)

余庄遗址

位于河南省平顶山市叶县,是龙山文化时期聚落遗址。目前,考古发掘已揭露面积1000余平方米,清理出墓葬、房基、灰坑及窖穴等各类遗迹50余处,发掘出土器物近200件。



南阳市黄山遗址

发现5000多年前大型玉石器生产“基地”

玉钺、玉琮、耳珰、玉铎……穿越5000多年前中国的专业玉石器制造场逛一逛,能见识到不少宝贝。日前,河南省南阳市黄山遗址考古发现了10座距今5000多年的玉石器生产作坊,其中仰韶文化晚期的大型玉石器生产作坊3座、屈家岭文化时期玉石器生产作坊7座。专家认为,这是一个具有大型玉石器生产“基地”性质的大遗址。

“此次考古发现填补了中原和长江中游地区新石器时代玉器作坊遗存的空白。”河南省文物考古研究院黄山遗址考古项目负责人马俊才说。

其中,3座仰韶文化晚期的大型玉石器生产作坊属于“前坊后居木骨泥墙式”建筑。“该建筑遗址保存之好国内罕见,有两座面积均在120平方米以上,规划整齐、体量宏大、结构复杂。”马俊才说。房间内密布工匠们生产和生活用的陶器、石质工具,以及部分玉石器制品,基本再现了5000多年前的玉石器制作工艺流程:开料—制坯—修整成型—磨制—钻孔—刻花等。

此次考古出土了数量丰富的钻、刻刀、磨墩等石质工具,以及玉石料残次品、陶器、骨器等遗物。“这说明黄山遗址是仰韶文化晚期和屈家岭文化时期的一个专业玉石器制造场,是具有大型玉石器生产‘基地’性质的大遗址。”



南阳黄山遗址出土的石质制玉工具——系列刻刀(2019年1月8日摄)



南阳黄山遗址出土的仰韶文化晚期的大型玉石器生产作坊(2020年8月摄)

黄山遗址

位于河南省南阳市东北部卧龙区蒲山镇黄山村。2018年5月至今,河南省文物考古研究院联合当地对黄山遗址持续进行了考古发掘,目前考古揭露面积1700平方米。