

01 “皇家大工匠”

南博借展的23件文物展品,22件是实物,独《明无款北京宫城图轴》借的是高清照片。

《明无款北京宫城图轴》是国家一级藏品,也就是人们口中的“国宝”。南京博物院研究员欧阳摩壹说,这幅图轴目前所知全世界仅4幅,3幅在中国,另有一幅在大英博物馆。

“古画已有500多年历史,都是明代绘画的。4幅中,只有大英博物馆藏的那一幅有落款,可以知道绘画者是朱邦,另外3幅都是无名氏所绘。”

图轴绘画了明代早期的北京宫城图。图中,紫禁城皇家气派尽显,午门、奉天门、奉天殿……排列齐整。奉天门前还有6头大象,寓意“太平有象”。

最惹眼的,是一位穿朝服、持笏的红衣官人。他站在图轴右下方,庞大的身形和整个宫城相比显得比例失调,有种“乱入”感。

他是何许人也?欧阳摩壹考证认为,画中人乃“皇家大工匠”、苏州香山帮巨匠蒯祥。这种绘画,应是明代中晚期,在北京等地从事木作等建筑行业的香山帮行会供奉的祖师爷画像。

蒯祥,江苏吴县鱼帆村(今属江苏苏州)人。《吴县志》《辞海》记载:永乐十五年(1417年),蒯祥建北京宫殿。年仅20岁的他成了建筑工匠的领军人。承天门(天安门)、午门、奉天殿等三大殿和乾清宫、坤宁宫等宏伟建筑在他们的手上拔地而起。

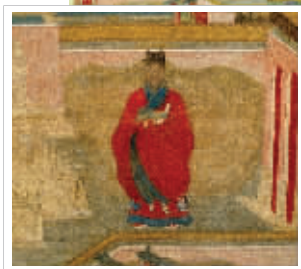
事实上,明初,不论是南京的明故宫还是北京的紫禁城,都用了同一批“皇家大工匠”——蒯家军。明朝初年,金陵城应天府大街有个“木匠营”,香山帮匠人们就住那儿。

蒯祥的祖父蒯思明,是一个工匠能人,在家乡很有名气。洪武十年(1377年),蒯思明以苏州工匠魁首的身份被应召入宫。他凭借着娴熟的技术崭露头角。

1406年,永乐皇帝朱棣下决心迁都,当初营造南京皇城的能工巧匠们也就成为建设北京皇城的不二人选。于是蒯思明带着儿子蒯福、孙子蒯祥一起来到北京,延续蒯家军神话。



▲《明无款北京宫城图轴》高清图



▲画中人是苏州香山帮巨匠蒯祥

02 北京故宫的蓝本

明初残石日晷、明龙头构件、明黄琉璃龙纹陶滴水、明黄琉璃龙纹瓦当、明绿琉璃龙纹瓦当……这些来自南博的文物,在紫禁城建成600年大展上都能看见。

明黄、龙纹,这些建筑构件都是皇家威仪的象征,一般人家不能用。

欧阳摩壹说,这些文物大多数都是南京明故宫遗址出土的。这次进宫参加庆生大展,是因为北京故宫就是参照南京明故宫建的。南京明故宫是北京故宫的蓝本。

时光倒回650年前,过了逸仙桥,一直延到中山门内的清溪路,都是明代皇宫范围内。只是如今朱元璋营建的皇宫早已化了土。唯有明故宫遗址公园和午朝门遗址公园,依稀可辨当年的恢弘气派。

午朝门遗址公园里,镌刻着龙凤祥云、鱼跃龙门、林中仙鹿等图案的云龙鸟兽石壁,可见当年明故宫建造时的讲究。再往里,大小不一的石柱础、硕大的石水缸,以及排成一个小弧度的五龙桥,处处彰显皇家风范。

相比明故宫的沧桑,北京故宫依然保存完好。



从景山眺望北京故宫

北京故宫“照搬”了南京明故宫?



扫码关注
江苏文脉公众号

天上紫微垣,地上紫禁城。为庆祝600岁大寿,北京故宫用一场大展来讲述前世今生。“丹宸永固——紫禁城建成六百年”在故宫博物院午门展厅展出。这场紫禁城建成600年的大展,除了故宫博物院自家的文物外,还特邀南京博物院的23件文物“进宫”同台亮相。

有人好奇:北京故宫庆生,南京的文物为何凑趣?

现代快报+/ZAKER南京记者 胡玉梅 张然
见习记者 李艺衡/文 记者 赵杰/摄
文物图片由南博提供



明故宫遗址公园

03 “照搬”了些什么

北京故宫既然是参照明故宫建的,那么,朱棣都“照搬”了些什么?欧阳摩壹认为,是皇宫的营造制度和皇宫的布局。

朱元璋是明代开国皇帝,开创了皇宫的营造体系,这被后代皇帝严格遵守,认为“祖制”不可违,不能随意动。

皇宫的布局上,北京就仿造了南京。南京明故宫是“左庙右社”,北京故宫也是;南京明故宫设置的是前庭后寝,北京故宫也是。

就风水而言,南京明故宫有一座靠山:龙尾山,也就是现在的富贵山。龙尾山有多重要?当时为了建明城墙,很多工匠死了,为此,朱元璋派礼部官员到龙尾山祭祀祈福。这种做法也被朱棣照搬,北京故宫也有一座靠山:万岁山,也就是现在的景山。没错,就是明朝最后一位皇帝崇祯自缢的地方。

除了皇宫布局,就连皇宫有多少个门、城门设置、名字也都一样。比如午门的叫法是朱元璋开创的,从明故宫开始,之后宫城的正南门都叫午门。

《明太宗实录》上也记载:“(北京故宫)凡庙社、郊祀、坛场、宫殿、门阙,规制悉如南京明故宫,而高敞壮丽过之。”



明初黄釉绿彩龙形瓦兽



明黄绿琉璃角神

明绿琉璃龙纹瓦当

04 南京明故宫比北京故宫大?

国庆黄金周就快到了,你想不想去故宫看展?建议你穿一双合脚的运动鞋,做好逛一整天的心理准备。因为故宫太大了!

不过,420年前,意大利传教士利玛窦却说:南京明故宫比北京故宫还要大。

420年前的南京,尽管已经从国都变成了南都,但热闹依旧。利玛窦逛遍了南京城,“论秀丽和雄壮,这座城市超过世上所有其他的城市……”利玛窦的眼中,南京城超级“国际范儿”。

他对南京的皇宫赞赏不已,“我还没有见过世界上哪个国家的皇宫像南京的明故宫这样雄伟!”究竟有多雄伟?《利玛窦中国札记》里这样写道:“很难确定这重墙四围的全长。当地人讲了一个故事:两个人从城的相反两方骑马相对而行,花了一整天时间才相遇。”

万历二十八年(1600年),利玛窦在访问了北京之后,还把北京和南京作了一番比较:此一城市之规模,其房舍之布置计划,其公共建筑物之结构,以及其防御工事等,均远逊于南京。

利玛窦的“彩虹屁”是否可信呢?他写《札记》的时候,已经离开南京近10年,一直居住在北京故宫边上,甚至有段时间成为北京故宫里的常客。要是从情感上来说,利玛窦应该对北京更有感情。而且,这本《利玛窦中国札记》是写给他他在罗马的教皇宗主看的,确实没必要“偏袒”南京。所以,这些赞美大抵是发自内心的,是他亲眼看过南北两座宫殿之后,作出的客观评价。

除了利玛窦的评价,有没有更精准的数据呢?毕竟,用数字说话更让人信服。

目前,权威部门公布的北京故宫占地面积是72万平方米。而《南京明故宫遗址保护总体规划(2012~2032)》方案上显示,南京明故宫遗址保护范围总面积为101.25公顷,比北京故宫大出近30万平方米。