

“2号洪水”将过境南京，潮位可能再涨

淮河洪水蓝色预警，洪泽湖开始高流量泄洪

长江

长江南京站四天四次破纪录 潮位已达10.39米

快报讯(记者 卢河燕)10.27米、10.31米、10.32米、10.39米。7月21日，现代快报记者从江苏省水利厅获悉，9时45分，长江南京站潮位站上新的高位10.39米。7月18日突破1954年的10.22米历史极值后，潮位已经连续4天4次刷新。

7月21日9时许，记者来到长江南京站，临江的水位显示屏上数字不断攀升，最终显示当天的潮水位为10.39米。

水利部长江委7月19日发布消息称，“长江2020年第2号洪水”在通过三峡库区向中下游演进，叠加中游区间来水后，长江中游河段将有不同程度涨水过程。

长江南京段水位会进一步上涨吗？据分析，本轮洪水从入库时的峰值6.1万立方米/秒经过三峡水库错峰调蓄等措施后，泄洪量在4万立方米/秒左右。从目前看，预计三四天后过境南京。此外，大通流量增加不明显，维持在7.6万立方米/秒的高位。不过，眼下正是涨潮期，洪水过境虽然影响有限，但可能遭遇7月23日天文大潮，因此潮位可能继续刷新。

总的来看，全省水情形势严峻，当前35条河(湖)、共计45站水位超警超保，主要分布在太湖、沿江、秦淮河、固城湖、石臼湖、水阳江、滁河等地区。

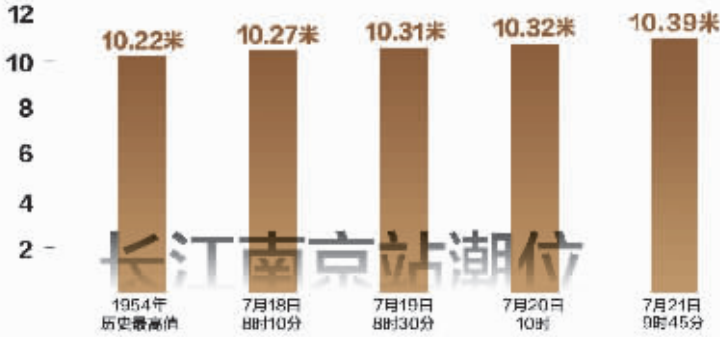
淮河

洪水蓝色预警 淮安启动防汛IV级应急响应

快报讯(记者 卢河燕 李子璇)7月21日8时，淮河盱眙站水位涨至14.81米，超警戒水位0.21米，随着淮河洪水大流量下泄，水位还将上涨。省水利厅21日9时发布淮河洪水蓝色预警。现代快报记者获悉，目前洪泽湖开始高流量泄洪，泄洪量继续加大。三河闸63孔全部敞开泄洪，流量5230立方米/秒。

21日，淮安市水利局发布消息称，淮安启动防汛IV级应急响应。据最新气象资料预测，21日至23日主雨带北抬，突发性强降雨随时可能发生。根据《淮安市防汛防旱应急预案》规定，自7月20日20时启动全市防汛IV级应急响应。

水情



应对

省财政下拨8735万元 支持防汛抗洪

快报讯(通讯员 苏财轩 记者 徐红艳)7月21日，现代快报记者从江苏省财政厅获悉，受连续强降雨和上游来水影响，当前省内主要河湖水位全面超警戒，防汛抗洪进入关键阶段。为支持各地做好防汛应急度汛工作，加快修复水利工程进度汛隐患和薄弱环节，强化防汛管理和水文信息支撑，近日，省财政下拨防汛应急度汛资金8735万元，支持地方及时对水利工程施工度汛隐患进行应急修复，更新维护防汛抢险设施机具，加大水利工程调水引流和防洪排涝力度，确保安全度汛。

抢险

齐腰深的水里 消防员救出被困人员

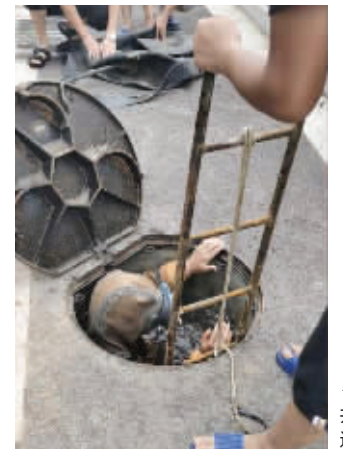
快报讯(通讯员 庆经纬 记者 曹德伟)“江心洲益平村神珠农业园一处鱼塘岸边出现险情，水大量漫入，请求支援！”7月21日7:39，镇江市消防救援支队江心洲消防驻勤点指挥部接到报警求助，江滩一处子堤发现管涌，镇江消防立即调派救援人员前往现场处置。同时，泰州消防、驻岛民兵也纷纷赶往险情现场。经过三个多小时作业，成功控制住险情。

现代快报记者赶到险情地段时，挖掘机正在挖土将塌陷路段加固压实，不远处，数十名消防员及民兵在灌装沙土。管涌处已经被沙袋填堵。据介绍，此前在堵漏围堰作业时，有人反映鱼塘上有人被困，亟待救援。镇江丹徒区消防救援大队队长王森立即带人前往，“当时岸上的水已经齐腰了，我们找到他劝离，但他比较固执，舍不得鱼塘，好不容易才劝说成功，将人撤离到安全地带。等我们把人带上的时候，水已经涨到胸口了。”



扫码看视频

潜水员下井封堵 几分钟就止住倒灌的河水



潜水员下井封堵 通讯员供图

快报讯(通讯员 袁可 记者 李娜)近日，南京江河水位高涨，部分路段出现倒灌现象。7月21日上午8时，南京板桥河水位突然上涨，相邻公路板霞线因河水倒灌出现积水达30厘米，路面积水面积四百多平方米。雨花台区交通运输局发现这一险情后，立即安排专业潜水员下井封堵，几分钟就止住了倒灌的河水。“之前遇到过这种情况，当时就是找潜水员下井封堵的。这次雨季前我们就做好了预案，一旦发生险情，潜水员就能快速到位。”雨花台区公路站站长冯璟介绍。潜水员赶到后，快速穿好潜水设备，下到约1.5米深的排水井里测量了一下孔径，然后把一个充了一半气的大皮球，塞入水下封堵，随后继续充气至饱和，几分钟就堵住了外溢的河水。随后，工作人员用多台水泵抢排积水，下午1时清空积水。



长江南京段水位高位运行 现代快报+/ZAKER南京记者 赵杰 摄

水水水……



南京眼步行桥 现代快报+/ZAKER南京记者 施向辉 摄



南京石头城 现代快报+/ZAKER南京记者 吉星 摄

江苏强降雨受灾情况 (7月11日-21日14时)

	人员 强降雨造成南京、徐州、苏州、连云港、扬州、镇江、宿迁等地 32.7万人 受灾， 4428人 紧急转移安置。其中，南京 504人 、苏州 330人 、扬州 753人 、镇江 2841人 。
	农作物 受灾面积 33.3千公顷 、成灾面积 15.3千公顷 、绝收面积 2.4千公顷 ，主要集中在徐州、连云港、宿迁等地，多是水稻、玉米、大豆等农作物受灾。
	房屋 倒塌 40余间 、严重损坏 30余间 、一般损坏 540余间 ，主要集中在南京、徐州、连云港、宿迁等地。
	损失 直接经济损失 2.4亿元 ，其中农业损失 2亿元 ，家庭财产、基础设施、公益设施、工矿企业等损失 0.4亿元 。

整理:现代快报+/ZAKER南京记者 徐岑 数据来源:江苏省应急管理厅 制图 李荣荣