

500多年前随葬的包包突然成网红

“明朝贵妇链条包” 到底啥来头?

正面金灿灿,雕刻着莲花纹、如意云纹,嵌红、蓝、绿三色宝石;背面刻着经文,配了一条细长的金链子……7月8日,明朝贵妇的方形链条包上了微博热搜,网友评价,这款也太雍容华贵、太好看了。现代快报记者了解到,这款“包包”全名是嵌宝石莲纹金盒,现在南京市博物总馆库房中“休养”。网上持续发酵后,南京市博物总馆“官宣”:即将在南京市博物馆下一个展览中展出。

现代快报+/ZAKER南京记者 胡玉梅 张然 刘静妍

上热搜的“包包”究竟什么来头

“明朝贵妇的方形链条包,这才是走在潮流的前列,古人的创意和工艺实在是超出想象!”7月8日上午,一位知名时尚博主在微博发了一款金色方形链条包。接着,“南京发布”“南京文旅”等官方微博纷纷转发,并介绍:现藏于南京市博物馆。

“实物就是那么金灿灿,雍容华贵,太好看了”“这比国外的奢侈品精致多了”“拜倒在老祖宗的审美水平下”……一石激起千层浪,网友纷纷评论感叹。

现代快报记者了解到,“包包”全名为“嵌宝石莲纹金盒”,2008年在南京将军山南麓沐英孙媳妇、沐斌室夫人梅氏墓中出土。当时,考古专家从墓中出土了金冥币、金簪等金质文物百余件。

南京市博物总馆宣教办主任杨晓慧告诉记者,目前,这件金盒藏于库房中,并未展出,但即将在下一个展览中露真容。

这件金盒,在南京市博物总馆官网上有介绍:金质,嵌宝石。盒面满饰莲花、如意云纹,上嵌红宝石、蓝宝石与绿松石。盒侧面饰缠枝莲纹,盒底以如意云纹为地纹,上刻梵文六字箴言。金盒制作工艺精湛,装饰华丽,具有极高的宗教、历史和艺术价值。

曾经参与考古发掘的一位考古专家回忆说,这只小金盒出土时,是挂在梅氏胸前的。

当天晚上,拥有40万粉丝的知名人文艺术博主“輔寧”转发了现代快报微博,并称:“这是嘎乌盒,藏传佛教的器物,女性在举行宗教活动时佩戴,内装经文。”

复刻品网上有卖,售价近万元

这么好看的金盒,让不少网友心痒不已。

其实,网上已经有复刻品卖了,售价8799元。店主刘超是一位“90后”河北小伙,他告诉记者:“一年前,我就开始做这款文物的复刻了,当时是顾客拿图来找我定做的,说实话,我还没见过实物。”刘超说,纯手工制作一个这样的盒子要半个月。“链条是最难做的,因为也是纯手工的。”刘超坦言,这款商品上架以来,销量并不理想,一年仅卖出五六个。

记者从买家秀中看到,一个穿汉服的姑娘将这款复刻品斜挎在腰间,当作包包来使用。

包的主人是沐英孙媳妇梅氏

拥有如此精妙绝伦的金盒的,是谁人呢?南京市博物总馆保管办主任邱晓勇介绍,梅氏名梅妙灯,祖籍凤阳定远,15岁嫁给黔国公沐斌。在此之前,沐斌已经有了张氏、徐氏两任夫人。

梅氏的丈夫沐斌,是黔宁王沐英的孙子。沐英家族,也就是《鹿鼎记》中“沐王府”的原型。明成化元年(1465年),梅氏的儿子沐琮袭爵,奉命继续镇守云南。



嵌宝石莲纹金盒 南京市博物总馆供图

梅氏作为黔国公沐琮的生母,被朝廷赐以诰命。封为太夫人后,梅氏在沐氏家族的地位无人可及。成化十年(1474年),45岁的梅氏在云南病逝,葬回南京。但是,沐斌墓为后三室结构,已经葬入了沐斌及其夫人张氏、徐氏,没有了梅氏的地方。所以,梅氏被葬在了紧挨沐斌墓旁的墓穴中,以同坟异穴的合葬方式彰显名分与地位。

“因为梅氏墓看起来规格小,所以盗墓贼没看上,墓里的文物一点都没少。”一名考古专家说,用金玉满堂来形容梅氏墓一点也不过分,“古墓里出土了近百件金器,最抢眼的是头面和手镯了。其中一组头面有6件发簪,每一件造型都很奇特精致,上面镶嵌了红宝石和蓝宝石。”

沐氏家族墓出土不少珍贵文物

明朝近300年,沐英家族从始至终“当红”。沐英是朱元璋的小老乡,沐氏家族从沐英算起,镇守云南280年,12代人效忠明朝。就连金庸在写《鹿鼎记》的时候,涉及“反清复明”的内容,也绕不开这个“沐王府”。

史料记载,洪武二十五年(1392年)六月十七日,48岁的沐英在云南病逝,其子沐春将父亲的灵柩送回南京,朱元璋追封沐英为黔宁王,并以王礼葬于江宁将军山。此后,沐英的后代世袭镇守云南,历代黔国公辞世后大多葬回了南京将军山。

在南京江宁的将军山,沐英家族有20多座墓,其中出土过不少珍贵文物。除了“嵌宝石莲纹金盒”,最为有名的,当属元青花萧何月下追韩信图梅瓶。这件元青花梅瓶是南京市博物总馆的镇馆之宝,出土于沐英墓。此外,还有明渔翁戏荷琥珀杯、明双螭耳玉杯、明嵌宝石金镯……都是响当当的。

众多的文物中,在沐英后代子孙沐睿墓中曾出土一块“黔宁王遗记”,上刻沐英对后人的家训,共30个字:凡我子孙,务要忠心报国,事上必勤慎小心,处同僚谦和为本。特喻。慎之戒之。

刘亦菲版花木兰 还原“贴花黄”遭吐槽 那么,南北朝女子妆容到底啥样?

“当窗理云鬓,对镜贴花黄。”当驰骋疆场的花木兰卸下一身戎装,描眉画眼,那该是一副什么模样?

最近,迪士尼真人版《花木兰》放出了最新剧照,“还原”了这个场景,然而网友却吐槽:太丑。

现代快报+/ZAKER
南京记者 王子扬

网友吐槽

这种妆神仙姐姐都撑不住

现代快报记者看到,剧照中,刘亦菲饰演的花木兰大多披散着头发,身着便装,搭弓箭、英气逼人。然而其中一张剧照里,花木兰盘着头,戴着银钗,前额涂了一片淡黄色。在眉心,点了一朵朱红色的花钿,两颊被胭脂擦得通红,嘴上还涂了厚厚的口脂。

这张剧照刚放出来,就被网友做成表情包,竞相转发。吐槽:“到底是什么神仙状态容貌,连神仙姐姐都撑不住”“看了黄色的脑门,我发现‘天生丽质难自弃’是骗人的鬼话”“感觉中不中,洋不洋的,有点古里古怪”……不过,也有网友表示,片中还原的就是那个时代女子的妆容。

专家观点

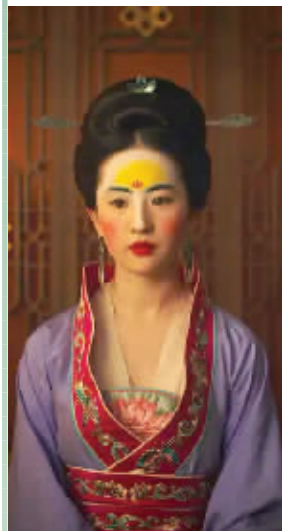
只保留花钿,不用涂额黄

那么,影片中花木兰的妆容和真实历史上的有几分相似呢?

南京艺术学院艺术文献学博士文心告诉记者:“能看得出来,化妆师确实参考了中国古代的妆容。作为一部影视作品,不论是额黄妆,还是花钿、口脂都比较复原,值得肯定。”额黄妆,是南北朝时期妇女的一个妆面,比如在《北齐校书图》里,女子的额头上都涂成黄色。这种妆有把整个脸都染黄的,还有染额头一点的。

“但是,和真正历史比起来,这里面还有不少BUG。”文心介绍,比如额黄和花钿,它们通常不会重复用,两个都用了就会比较怪。还有片中的耳环,在唐代以前,汉族妇女很少戴耳环,即使有,也是那种一颗或几串的珠子,没有这样带棱带角的。还有发型,顾恺之的《女史箴图》里,女子都是梳着很高的发髻,相对来说要更复杂。还有服装,南北朝妇女穿的衣服,领口不会开得太大,里面的内衣叫褙子,盛行于唐代,花木兰能否穿上都是个问题……

那么,“当窗理云鬓,对镜贴花黄”的花木兰究竟应该是个什么样呢?文心说,既然强调了贴花钿这个动作是“贴”而不是“涂”,那么“花黄”的大概率是花钿。因为花钿是用金箔片、珍珠、鱼鳞、花纸之类剪制成的,需要贴上去这个动作。所以,花木兰正确的妆容应该是只保留花钿。

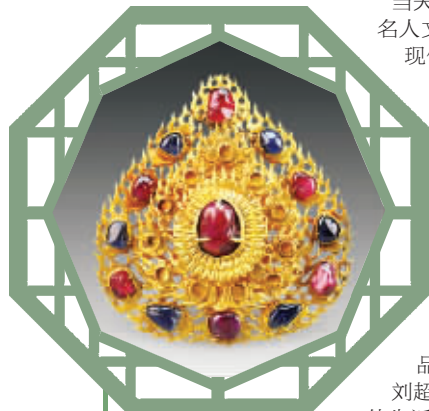


《花木兰》剧照



扫码看视频

就问你
美不美



梅氏墓出土金顶簪



扫码看视频