

世界
巨匠

意大利文艺复兴三杰

RENAISSANCE MASTERS

LEONARDO DA VINCI MICHELANGELO RAFFAELLO



史诗级特展空降南博 这是文艺复兴三杰离你最近的一次

米开朗基罗《倚靠十字架的基督》

11月27日,“世界巨匠——意大利文艺复兴三杰”特展在南京博物院拉开帷幕。达·芬奇《美丽公主》、米开朗基罗《倚靠十字架的基督》、拉斐尔《圣家庭》等68件“文艺复兴三杰”及其追随者的作品,带你一窥欧洲文艺复兴的波澜壮阔。

现代快报记者了解到,此次展览汇集了意大利佛罗伦萨乌菲齐美术馆、都灵皇家图书馆、圣文森佐修道院、米开朗基罗故居博物馆等4家机构以及部分私人收藏的“三杰”及其追随者的作品,不仅有油画、雕塑,还有大量素描手稿。

现代快报+/ZAKER南京见习记者
阿里亚 王子扬

68件精美作品,带你重回文艺复兴时期

14到16世纪意大利文艺复兴时期,绘画艺术臻于成熟。其中,最具代表性的人物达·芬奇、米开朗基罗和拉斐尔,被誉为文艺复兴“美术三杰”。

达芬奇是“文艺复兴时期最完美的代表”,除了不朽的绘画成就外,流传至今的超过6000页关于发明创造、科学研究的手稿中,缜密而理性的思辨交织,印证了他无人能及的才华。展览包括达·芬奇及其追随者的16件绘画、素描作品,其中最引人瞩目的是绘于羊皮纸上的粉笔画素描《美丽公主》。

《美丽公主》是一幅盛装打扮的青年女子侧面像。曾被认为是19世纪不知名的德国浪漫主义画家对意大利文艺复兴风格的模仿之作,后被证实是达·芬奇的画作。画中女子为15世纪90年代米兰宫廷装扮,被认为是达·芬奇曾效力过的米兰公爵斯福尔扎即将出嫁的女儿。

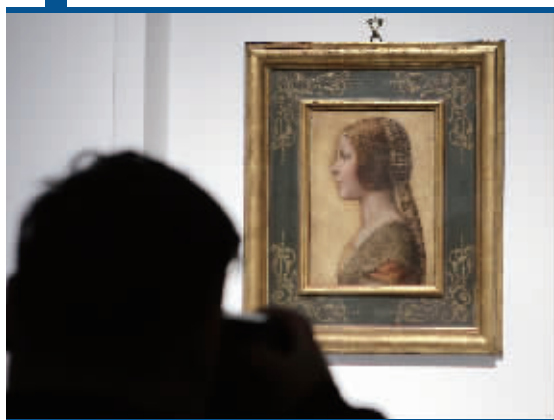
米开朗基罗是伟大的画家、雕塑家、音乐家、建筑师和诗人。他的大卫像世人皆知,此次展出的68件作品中,有40件是他和他的追随者的作品。其中,最具代表性的是《倚靠十字架的基督》。

拉斐尔是三杰中最年轻的一位。展览共展出拉斐尔及其追随者的12件作品,其中《圣家庭(拿书圣母)》表现出的温柔、恬静与优雅最能体现拉斐尔的艺术成就。

“不少人觉得素描稿或者草稿不太重要,恰恰相反,它们其实特别重要。任何一个艺术家最后的创作成果实际上都是在此基础上逐渐完善的,所以展出的手稿能帮助观众更直观地了解大师的创作构思或想法。”策展团队负责人王贵阳介绍,与以往在中国看到的文艺复兴展览最大的不同是,此次展览策展重心是引领观众理解艺术家创作的构思过程。为此,展览按照一人单独一个展厅隔开。



拉斐尔《圣家庭(拿书圣母)》



达·芬奇《美丽公主》

达·芬奇《女孩头部像》
本版摄影 现代快报+/ZAKER南京记者 顾炜

800多公斤的雕塑,布展费心费力

进入展厅,正中央一尊高2.5米雕塑《倚靠十字架的基督》,不由地让人驻足停留。

米开朗基罗关心如何塑造富有表现力的人体,更注重通过人体表现复杂的精神世界。真人尺寸的基督雕塑,拿着绳索的右手抱着十字架,左手拿着裹尸布,身体和头部扭转,将观者的视线引向十字架。这么“巨大”的珍贵品是如何搬运到馆内的?

本次展览的内容设计崔小英介绍,这是布展难度最大的作品。雕塑有800多公斤重,是用叉车抬上钢架结构底座的。“这件雕塑虽然有2.5米,但如果把它放到地上的话,你不会觉得它有多么高大。现在你看它会不自觉地仰视,感觉它在给予你希望,这是我们所想达到的效果。”

同样特殊的还有《美丽公主》。这是一幅私人收藏的画作。因为珍贵,对方提出了诸多要求,其中之一便是上墙后立刻用玻璃再封一层。

艺术和技术融合,触摸文艺复兴巅峰

展览还设有体验馆,观众可以在里面体验木版画、铜版画的制作过程,还可以为巨幅的《美丽公主》上色。崔小英介绍,这是为了营造观众与文艺复兴大师穿越时空的交流。

这些创新体验项目打动了不少来“尝鲜”的观众。现代快报记者浏览墙上的便签纸,很多人写下了逛展感受。一位观众这样写道:“风景这边独好,仰望大师!”还有外国友人留言:“I can't believe it! Wonderful!”

崔小英告诉记者,为了此次展览,南博的信息中心还特别开发了“特展运营统计监控系统”。该系统可以对观众的看展行为进行收集与分析,比如什么时候来观展的人最多、他们在哪幅画前停留的时间最长,进而对他们的喜好作出判断。“这是我们第一次尝试这种方式,为了不断提升观众看展的体验感”。

此次特展将持续到2019年2月24日。票价50元,现役军人、老年人(60岁以上)、残疾人凭证30元。1.2米(含)以上学生凭证30元。1.2米以下学生免票(必须至少一名成人购票陪同)。