



爆破瞬间 扫码看视频

# 两秒！402米匝道桥爆破拆除

拆除后将设置短隧道下穿汉中门大街，地面改为平交路口

嘭！嘭！两秒！11月24日晚10点，在南京扬子江大道和汉中门大街交叉口，伴随着几声巨大的爆破声响，长达402米的汉中门大街匝道桥被爆破拆除。现代快报记者在爆破现场附近的一处制高点目睹了整个震撼的爆破过程。据悉，在匝道桥爆破拆除后，将设置短隧道下穿汉中门大街，地面改为平交路口。根据相关部门的安排，11月25日早高峰前恢复交通。

现代快报+/ZAKER南京记者 张瑜 顾元森 王瑞 吕洁/文 顾炜 徐洋 施向辉/摄

## 为埋炸药，桥墩上打孔339个

当晚8点左右，在爆破现场周边进行交通管制之前，现代快报记者提前来到了位于爆破现场附近的一处制高点。

9点起，周边路口正式开始交通管制。从高处可以看到，匝道桥桥身已经用防护

网遮盖起来。

据悉，整个桥面全长402米，桥面宽度8.75米，桥面最大高度8.7米。炸药都是埋在11个桥墩上，共在桥墩上打孔339个，据悉，从24日早晨6点开始，工人就开始安装炸药。

早在爆破前，现代快报记

者曾来到现场，当时工人正在给桥墩搭竹篱笆，部分桥墩上已经凿了很多孔，用来埋放炸药，围上竹篱笆是防止爆炸时飞石乱溅。据介绍，在桥墩中的炸药爆炸后，桥面直接落到地面上，施工人员会用机械设备对现场进行清除。

## 爆破技术先进 确保周边市民安全

距匝道桥最近的小区只离几十米，附近还有南京涵碧楼酒店、金陵汇文中学等。现代快报记者了解到，早在11月11日起，汉中门大街匝道桥就开始封闭。根据南京交警部门的安排，爆破当晚9点起，交警部门正式对沿线道路进行交通管制。

据项目部相关负责人介

绍，此次爆破采用毫秒延期控制爆破技术，综合运用多种爆破技术手段与防护措施，将爆破针对空气冲击波、爆破飞石、二次飞溅物、爆破粉尘等爆破有害效应控制在最小范围内，确保保护目标的安全。

据介绍，爆破施工严格控制危害效应，采用多种技术手

段和综合防护措施，确保周边居民建筑物的绝对安全。爆破前委托具有专业资质的房屋安全鉴定单位对周边居民小区楼房进行逐户入户调查取证，爆破中委托爆破监测单位进行跟踪技术测控，爆破后进行数据分析和对比说明，确保周边居民对房屋安全“明白、踏实、放心”。

## 匝道桥拆除后，将建隧道下穿汉中门大街

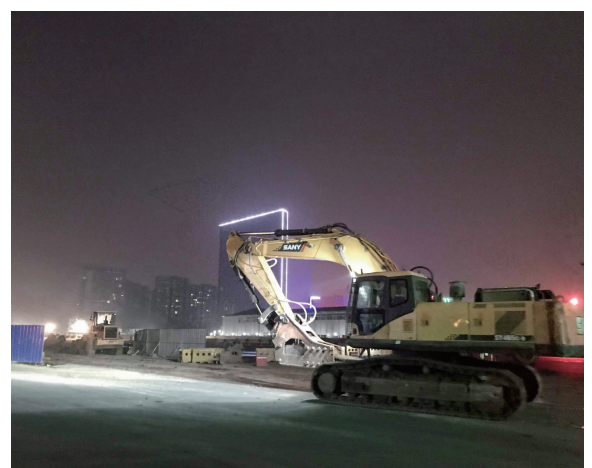
扬子江大道是南京规划快速路网中主城快速外环的重要组成部分。随着城市建设的发展、滨江风光带的建设，其滨江休闲服务需求逐渐提升，该道路交叉路口功能不强、过街设施配套不足、辅道及慢行系统缺失等矛盾

日益凸显。其中汉中门节点是扬子江大道快速化改造工程的重要节点。

据介绍，此次改造在拆除汉中门大街匝道桥后，将设置一座节点下穿隧道，取消现状

同时解决行人过街难以及人行道、非机动车道缺失的问题，改善和提高现有交通状况。

现代快报记者了解到，早在爆破前，隧道段的绿化迁移、管线改迁、保通道路已全部完成。



爆破结束后，挖掘机随即开始施工清理现场

## 快速化改造完成后 从扬子江到河西大街只需5分钟

据悉，扬子江大道快速化改造中，道路总体采用节点下穿方案，全线设置辅道+慢行系统，在草场门大街、清凉门大街、汉中门大街和水西门大街，共设置四座节点隧道；在应天大街立交处增设一座人行天桥；在兴隆大街、梦都大街、奥体大街，设置三座过街地道。

扬子江大道是江北、河西间的重要通道，快速化改造工程实施范围全长7.1公

里，北起扬子江隧道南接地点，南至河西大街与扬子江大道的交叉口，主线双向六车道，设计速度80公里/小时；辅道双向四车道，设计速度40公里/小时。与此同时，全线新建综合管廊长约7.2公里也同步施工。据介绍，快速化改造后主线将不再设置红绿灯，通行时间比现在缩短8到10分钟，开车从扬子江隧道到河西大街大概只要5分钟。