

公交坠江

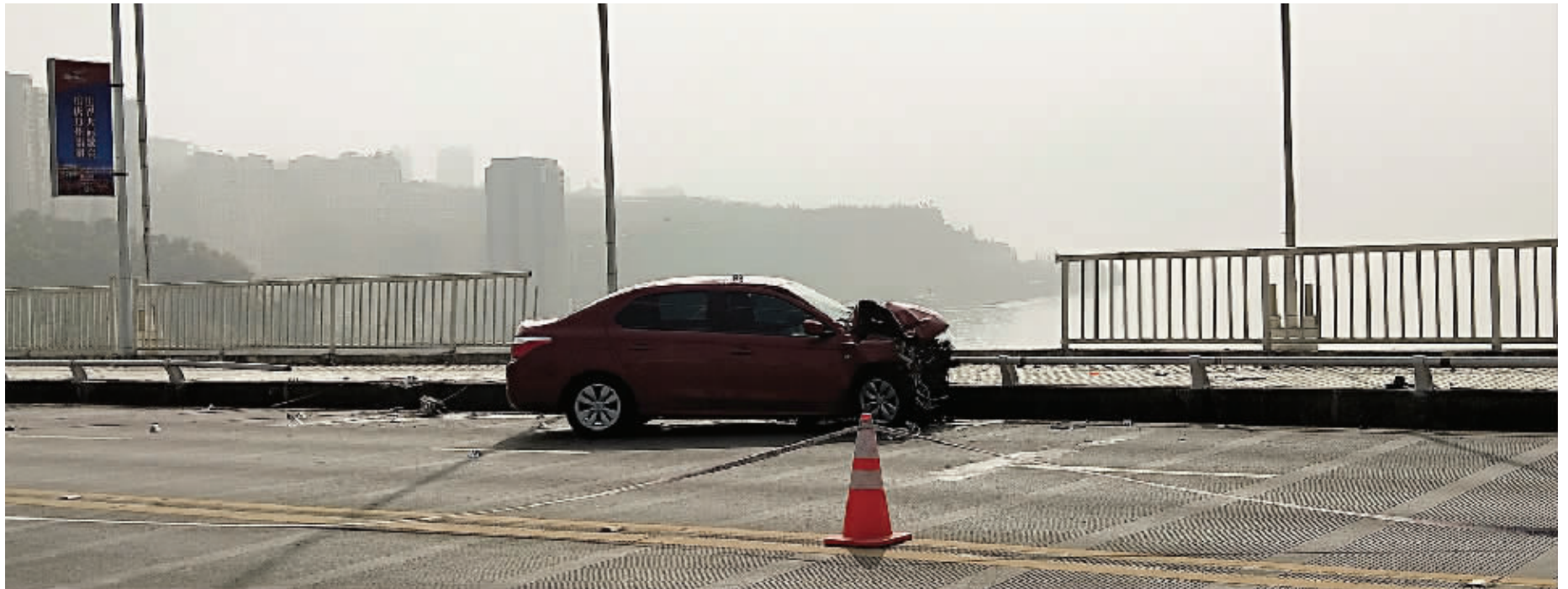
事发重庆万州,车载10多人
公交越线撞车引发惨剧



撞坏的小轿车



事故发生后,桥上群众惊魂未定 新华社发



公交车冲出护栏的地方,大约位于大桥中段,现场的大桥护栏被撞出了一个豁口 视觉中国 供图

10月28日上午10时08分,重庆市万州区长江二桥上的一辆公交客车在行驶中突然穿过中心实线,撞上对向正常行驶的小轿车后,越过路沿,撞断护栏坠入江中。警方初步确认当时公交客车上共有驾乘人员10余人。现场搜救人员基本判断公交车位于水下约68米处。截至20时,救援人员已打捞出2具遇难者遗体。夜间救援工作仍在持续进行中。



夜幕降临后,搜救工作仍在继续 新华社发

现场

事发大桥中段,护栏被撞出一个大豁口

记者了解到,冲入长江的公交客车为当地22路公交车,该公交车由万州区江南新区往北滨路行驶。

新华社记者第一时间赶到事故现场,看到公交车冲出护栏的地方,大约位于大桥中段,现场的大桥护栏被撞出了一个豁口。据了解,发生事故的万

州区长江二桥道路全宽20米,双向四车道,设有道路中心实线。

当天万州区为晴天,天气状况良好。为方便搜救工作展开,相关部门已对大桥进行封锁,车辆已不能在大桥上通行。同时,救护车等专业救援力量也在长江岸边待命。

搜救

公交沉入水下68米处,当地连夜搜救

16时许,记者登上了一艘武警重庆市总队船艇支队的搜救船,这艘船上搭载有一台水下机器人;船上有多名蛙人已准备就绪,随时准备下潜搜救。

经过专业技术分析,现场搜救人员基本判断公交车沉水位置,车辆位于水下约68米处。16时30分左右,水下机器人开始第一次下潜,准备通过其携带的高清摄像设备,将相关视频信息传输给救援人员。但由于水下情况复杂,水下机器人在第一次下潜30多米后,被迫上升返回。救援人员准备另择下潜地点,

尽快到达公交车沉没位置。

记者19时许在事故现场看到,万州区夜间天气良好,夜幕降临后江上救援船只亮起灯光继续搜救,工作人员继续忙碌。

事故现场应急救援指挥部的消息称,目前,已有20多艘救援船只到达事故水面开展救援打捞工作。现场已打捞出2具遇难人员遗体,正在进行身份信息核实。相关部门正在组织街道、社区工作人员对可能的事故人员进行走访排查。

反转

女司机逆行? 不,是公交车越线撞车

事故发生后,网上有消息称事故发生的原因是私家车的女司机穿着高跟鞋开车,而且还在桥上逆行,为了躲避私家车,公交车才会坠入江中。众多网友纷纷谴责女司机。

不过之后重庆警方发布的最新通报证实了女司机并没有逆行!

重庆市万州区公安局发布的警情通报称:经事故现场初步调查,系公交客车在行驶中突然穿过中心实线,撞上对向正常行驶的小轿车后,越过路沿,撞断护栏坠入江中。根据调查访问,调取公交客车

沿线监控视频,初步确认当时公交客车上共有驾乘人员10余人。

警方通报公布后,一时之间网友们纷纷向女司机道歉!

@咸鱼子宸:网络舆论真是太可怕了。

@戴耶嘿:白天骂女司机的,现在打脸了,人家才倒霉,好好的在路上被撞了,虽然人没事,但对她的心理伤害很大吧!

@dghb8848:女司机,对不起,我错了!

调查

大巴司机已有24年驾龄

万州区公安局交巡警支队公布了两辆车的情况:

10月28日10时08分,再某驾驶大型普通客车由江南新区往北滨路行驶,当车行驶至万州长江二桥桥上时,与邝某某驾驶的由城区往江南新区行驶的小型轿车(车内只有驾驶人)相撞,造成大型普通客车失控冲破护栏坠入长江,小型轿车车辆受损、小轿车驾驶人受伤的道路交通事故。

大型普通客车所有人为重庆市万州汽车运输(集团)有限责任公司万州公交

分公司,保险在有效期内,无盗抢记录。小型轿车所有人为邝某某,保险在有效期内,无盗抢记录。

小型轿车驾驶人邝某某因软组织受伤在北山中西医结合医院接受治疗。大型普通客车驾驶人冉某随车坠入长江。

据介绍,冉某是42岁的男性司机,在1994年10月1日领取驾照,已有24年驾龄。邝某某是36岁的女司机,在2012年12月25日取得驾照。

综合 新华社

江苏省广播电视信息网络股份有限公司南京分公司

通知

尊敬的有线电视用户:

为进一步满足用户的收视需求,自2018年10月29日14点起,我公司将新增传输贵州卫视高清频道(频道号55,未升级为最新软件版本的高清机顶盒频道号182)、足球高清频道(频道号181)、优购物高清频道(频道号180),我公司高清机顶盒用户均可免费收看。至此,我公司传送的高清公共频道节目将达34套。

江苏有线致力于为您提供更丰富精彩的视频服务,欢迎您与家人收看!

江苏省广电有线信息网络股份有限公司南京分公司
2018年10月29日

客户服务热线:96296 WWW.NJCATV.NET