

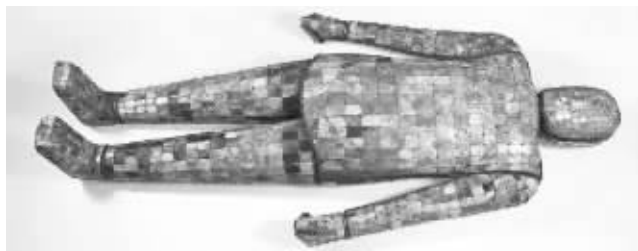
古墓展 江都王洗澡用的宫灯首展国外

《王陵瑰宝:中国汉代考古新发现》2月17日亮相旧金山亚洲艺术博物馆

鎏金铜鹿灯、金缕玉衣、镶玉漆棺、青铜编钟……这些由大云山汉墓出土的珍贵文物,将第一次走出国门。

现代快报记者了解到,2月17日,《王陵瑰宝:中国汉代考古新发现》将在位于美国旧金山的亚洲艺术博物馆正式开展,160多件珍贵文物将亮相,反映汉代奢侈宫廷生活和地下宫殿状况。这些文物分别来自南京博物院、徐州博物馆、仪征博物馆。

现代快报/ZAKER南京记者 胡玉梅



金缕玉衣



“长毋相忘”铭银带钩

三大主题再现汉代贵族生活

南京博物院每年都牵头出国展,今年也不例外。为了这次展览,相关负责人春节期间就抵达美国,目前正在紧张布展中。

现代快报记者了解到,这次参展的160件文物,都是首次在美国亮相,展厅在亚洲艺术博物馆一层特展厅,展览分为三个主题:长乐未央、长生无极、长毋相忘。其中,“长乐未央”展示贵族生活和宫廷娱乐,展出汉代贵族日常享受的奢华生活、先进的工艺技术和宫廷内精美的装饰;“长生无极”呈现的是古人的玉石崇拜和对永生的追求。展品包括金缕玉衣、镶玉漆棺等绝世瑰宝;“长毋相忘”展现的是宫廷内的私密生活,观众可一探深宫内的起居生活及贵族男女的隐秘世界。通过展示包括洗漱用品、镜子、盆池、香炉及铜祖等在内的精巧物件,以激发观众进一步探索汉代后宫秘密的兴趣。

江都王刘非墓出土文物首次出国展

大云山汉墓考古发掘曾经

轰动一时。2009年初,大云山发生了一起严重的盗墓事件,4名盗墓者丧失性命。之后,考古学家进行了全面勘探与发掘,出土了约一万件精美文物。后经考证,墓主是汉武帝同父异母哥哥江都王刘非。

刘非的奢靡生活从出土文物就能看出。参展的鎏金铜鹿灯是宫灯的一种,鎏金的鹿昂着头,作蹲踞状,造型奇特,是江都王沐浴时用的。洗澡的时候,人浸泡在洒满鲜花花瓣的“浴缸”里,边上摆放几盏象征身份的各种宫灯,看上去就美妙无穷。参展的镶玉漆棺和金缕玉衣很罕见,是汉代考古发现的最精美、最完整的典型范例。金缕玉衣是由2000多片经过细致加工的“鱼鳞”状玉片和金丝编织而成的殓服。世界上现存的完整金缕玉衣屈指可数。古人们认为玉石可使尸骨不朽,金玉葬衣也代表着死者的高贵身份。镶玉漆棺去年才修复完毕,制作精巧。

南京博物院相关负责人介绍,这是大云山汉墓出土文物第一次出国办展,参展文物经过双方精心甄选。旧金山亚洲艺术博物馆在官方微信上称,“旧金山亚洲艺术博物馆是这次展览唯一的展出场所。”



鎏金铜鹿灯(以上均为南博资料图)

古墓疑云 江宁荒地惊现“汉砖”,下有古墓?

专家:此前勘探过,可能性不大

快报讯(记者 蔡梦莹)最近,文保志愿者方青松发微博称,他在南京市江宁区淳化街道耿岗村附近的一处荒地上,发现了散落的汉砖。难道地下还有墓葬?现代快报记者就此咨询了江宁博物馆馆长许长生,他表示,此前耿岗一带拆迁时曾进行过考古勘探,有古墓葬的可能性不大,这批残破的砖块可能是从其他地方运来的,由于残破不堪,文物价值不大。

今年1月26日,文保志愿者方青松来到江宁区淳化街道耿岗村附近一片废弃的菜地,菜地南面正在建设,而在菜地边缘发现了5块不一样的砖块。现代快报记者看到,砖块整体为青灰色,有波浪状的花纹,砖块侧面为菱形几何纹。这几块砖大小不一,多数边角已经残破。他量了量其中最大的一块,宽15厘米,厚5.5厘米,长24厘米。根据他的经验判断,这种菱形纹路极

有可能是汉砖。对此,专家未能证实。

今年2月1日,方青松再次来到这里,发现了疑似明城砖和残破的瓷片、砖块、旧石等。

菜地里发现疑似汉砖,是不是说明这里的地下有古墓葬?现代快报记者随后联系了江宁区博物馆馆长许长生。许长生表示,由于发现的砖块数量较少,并且残破,原址有墓葬的可能性不大。由于耿岗一带已经拆迁完工多年,在土地平整的前期,相关专家已经对此处进行了考古调查、勘探等工作,并未发现有古墓葬存在的痕迹。

那么,这些残破的砖块从哪儿来?许长生认为,这里可能不是残砖的“第一现场”,这些砖有可能是平整土地时渣土车从别处运来的。由于砖块残破不堪,文物价值并不大。

然而,屡屡现身的古砖,只能接受自生自灭的命运吗?



荒地上的古砖 方青松供图

提醒

胃痛一个月不见好 22岁女孩竟查出胃癌

专家:肺癌、胃癌、乳腺癌发病呈年轻化趋势

2017年2月4日是第18个“世界癌症日”,主题是“我们能,我能战胜癌症”。2015年中国约有420万新发癌症患者,被诊断为癌症和死于癌症的人数不断上升,尤其是肺癌、胃癌、乳腺癌等发病呈现年轻化趋势。东南大学附属中大医院肿瘤科主任王彩莲指出,其实40%的癌症是可以预防的,保持不抽烟、不酗酒及健康的生活方式,可以降低罹患癌症的风险。

通讯员 崔玉艳 现代快报/ZAKER南京记者 安莹



制图 沈明

胃痛一个月,原来患了胃癌

王彩莲介绍,最近碰到最年轻的胃癌患者是个22岁的女大学生。当时李某胃痛了一个月不能缓解,到东南大学附属中大医院就诊诊断为胃癌早期,经治疗后病情好转。

据一项最新数据统计,我国近20年来癌症呈现年轻化、发病率和死亡率走高的趋势,尤其是乳腺癌、肺癌、胃癌等。“有不少患者年纪轻轻,三四十岁却被诊断为肿瘤,自己及家人一时都无法接受。”王彩莲主任介绍,别忽视了身体的不良反应信号,一旦出现症状要及时到正规专科医院检查,早发现、早治疗,莫失治疗良机。

近日,世界癌症日的官网明确了6个癌症危险因素,分别是吸烟、饮酒、环境、不健康饮

食、不运动及致癌因子。王彩莲说,吸烟是排名第一的杀手,约20%的癌症死亡都与“吸烟”密切相关,吸烟是三分之一以上癌症发生的高危因素。有八成肺癌是由于长期吸烟引起,吸烟除了与肺癌关系最为密切,还与胰腺癌、食管癌、胃癌、大肠癌及宫颈癌等十余类肿瘤相关。此外是不健康、不均衡的饮食习惯,高脂、高蛋白、高热量、低纤维素、缺乏(碘、锌、铜、硒等)微量元素、过量饮酒、缺少锻炼等都与癌症的发生发展紧密相关。专家提醒,在生活中要保持积极乐观的情绪;坚持锻炼;保证每天充足睡眠,生活有规律,不熬夜;防止过度疲劳,维持良好的免疫力;戒烟,忌酗酒,每日多吃蔬菜和水果等。

至少40%的癌症可以预防

通过主动积极的预防和干预,至少40%的癌症是可以预防的。

2015年中国癌症新发病例统计数据表明,肺癌跃居第一位,其次为胃癌、食管癌、肝癌及结直肠癌。王彩莲指出,不良生活方式和不当饮食习惯的高危人群应早筛查降风险。提高肺癌的早期检测率是提高肺癌治愈率最为有效的方法。低剂量螺旋CT是发现早期肺癌最为有利的筛查利器。因此,建议50岁以上的市民,如有肺癌家族史或者“长期吸烟,吸烟指数在400年支以上(吸烟的年数乘以每日吸烟的支数),或者吸二手烟超过20年,或者长期工作在密闭的环境中、长期

工作在粉尘颗粒较多的环境,其中满足上述两项者,就应该每年定期进行1次低剂量螺旋CT筛查扫描。

肝癌主要和肝炎有关联,还和霉菌毒素有关。如果长期食用含黄曲霉素的花生油、玉米油,可促进肝癌的发展;高热量、高脂肪食品的长期摄入,是罹患乳腺癌和结直肠癌的一个诱因。胆固醇会增加妇女患乳腺癌的风险,长期大量摄取动物脂肪,会产生大量类雌激素及前列腺素物质,而雌激素具有诱发乳腺癌的作用。预防乳腺癌,日常饮食应保持清淡,注意荤素搭配,多吃蔬果及粗纤维食物;预防大肠癌,多吃果蔬,并保持每天一次排便。