

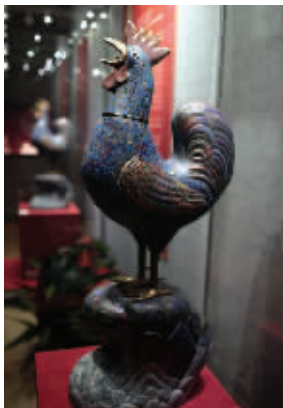
南博鸡年新展 锦绣鸡“报晓”

鸡年扑腾着翅膀正“飞”来。1月5日下午,“锦绣鸡——南京博物院藏鸡文物展”在南京博物院特展馆开展,展出了近200件鸡文物,包括满满都是爱的汉代子母鸡、作为镇墓兽用的“鸡头人身红陶俑”、1946年纪念还都的“景泰蓝雄鸡铜摆设”……这是南博连续第九年推出生肖展,展览持续到4月6日,感兴趣的公众可以去免费参观。

现代快报/ZAKER南京记者 胡玉梅 实习生 舒越/文 顾炜/摄



可爱的“子母鸡”



景泰蓝雄鸡铜摆设

有爱“鸡妈妈”带了3个仔

这次生肖鸡展,年代最久远的是汉代鸡文物。其中最有趣的要数“子母鸡”。这次共展出两件“子母鸡”,其中一件展品,鸡妈妈的翅膀下藏着两只小鸡,一只露出脑袋,另一只露出大半个身子,还有一只雏鸡趴在妈妈背上,场面温馨。

南京博物院策展人袁荣向现代快报记者介绍,这个东汉“子母鸡”陶俑出土于四川彭山677号墓,原为红陶制成,可惜施衣彩绘剥落了。

浪漫 鸡首壶上“龙凤”相会

现代快报记者还注意到一组鸡首壶,年代从六朝跨越到唐朝。其中,隋朝时期的一只青釉四系双把鸡首壶上,不仅有鸡头,还有龙头,可以说是“龙凤”来相会。

“这组文物再现了青瓷鸡首壶的历史。”袁荣介绍,青瓷鸡首壶最早出现在东汉末年的吴国,一直流传到唐朝,唐以后才不见。一开始,鸡首壶也是陪葬器皿,镇墓用,没有实用性,所以鸡嘴是闭合的。

到了西晋,鸡首壶开始往执壶方向发展,所以鸡嘴是张开的,作为酒器使用。南朝时期又有发展。到隋唐时期,人们认为“龙凤”组合有美好的寓意,所以壶上既有鸡头

又有龙头。

雅致 鸡头人身俑用来镇墓

到了唐代,鸡造型百变。现场展出了唐代的“鸡头人身红陶俑”,头是鸡,身体是人。“这件作品是唐代晚期的。”袁荣说,“鸡头人身红陶俑”是南博征集回来的。

为什么会出现“鸡头人身”的造型呢?袁荣解释,这其实是唐朝特有的一种葬塑,这种俑是镇墓兽。唐代将镇墓辟邪之风发展到了极致,地上植柏,放置石狮、石人等;地下置镇墓兽、武士俑、天王俑、十二生肖俑齐上。“唐朝时期,镇墓兽中还有十二生肖俑,人兽组合在一起,是完整的一套。这件鸡头人身俑是其中的一个。”袁荣说,古时候鸡是勤劳、勇敢、仁义、守信的象征,鸡又谐音“吉”,在古人看来,鸡能驱邪。

有缘 景泰蓝鸡和南京有渊源

一进展厅,在屏风后就立着两只景泰蓝雄鸡。这对雄鸡也是这次展览中最高大的。它们站在景泰蓝制作的石墩上,脖子高高昂起,嘴张得很大,仿佛在卖力地打鸣。

“这对‘景泰蓝雄鸡铜摆设’是从天津收藏家手中征集来的。”袁荣说,这对景泰蓝雄鸡铜摆设制作考究,和南京也非常有缘。因为,它们是1946年为了纪念还都南京特别制作的。

2017年,南博将推八大展

你知道南京博物院家底有多丰厚吗?你期待南博的新展吗?1月5日,南京博物院院长龚良在媒体座谈会上介绍,2017年,南博将有20个展览,其中有8个大展值得期待。

现代快报/ZAKER南京记者 胡玉梅 实习生 舒越

南博到底有多少宝贝?座谈会上,龚良首次公布了“家底”。南博馆藏文物430288件(套),这一数字还不包括3万多册书籍,加上后者,南博的馆藏文物总数超过46万余件。

2017年有什么展览值得期待?龚良说,2017年预计有大小展览20个,其中最值得期待的有8个。最早推出的是生肖展“锦绣鸡”,另外7个展分别是:“禧春——南京博物院丁酉贺岁特展”、“浪漫苏格兰/诗意江南展”、“帝国荣耀——沙俄与大清的黄金时代展”、“镇院之宝:青花寿山福海香炉的故事”展、“青藤白阳——徐渭陈淳书画艺术特展”、“走进养心殿”展、“东晋与北魏平城时代的文化与艺术展”。

龚良特别介绍了“帝国荣耀——沙俄与大清的黄金时代展”。该展将展出500余件来



青花寿山福海香炉

自俄罗斯的沙皇俄国皇室文物,都是龚良率领南博专家在莫斯科的文物库房精心挑选的。“这个展览可能会收取一定费用。”他说。

南京博物院的“镇院之宝”——青花寿山福海香炉也会和大家见面。这是明朝宣德年间官窑器中最璀璨的“瑰宝”之一。

“走进养心殿”也大有看点,“展出来自北京故宫和养心殿有关的文物,还原清代皇室生活。”龚良说,这个展览会在年底与大家见面。

“合家欢”鸡年邮票首发,邮迷排长队

快报讯(通讯员 刘其成 记者 杨菲菲)1月5日下午,《丁酉年》特种邮票在南京博物院正式发行,吸引了众多集邮爱好者。现代快报记者了解到,此次发行的鸡票,是国内发行的第四轮生肖邮票的第二套。现代快报记者了解到,自1981年发行首套鸡票以来,目前已经是第四次发行鸡票了。

此次发行的邮票1套2枚,分别为意气风发和丁酉大吉,全套邮票面值2.40元。《丁酉年》生肖邮票将“国”和“家”的概念作为整套邮票的创作理念。邮票第一张图画表现了一只奋进奔跑的公鸡形象,象征国家的快速发展;第二张图画中,一只母鸡身旁依偎着两只小鸡,象征家庭幸福美满,全套邮票也蕴含着“合家欢”主题。

值得一提的是,《丁酉年》邮票防伪也有高招,启用了新型的防伪纸张和印刷工艺。纸张采用混油“正背变色荧光纤维”和“多色组合荧光纤维”的专用防伪胶雕纸。而且,邮票版式上的文字还使用了无墨雕刻工艺,文字印后字迹清新俊秀,立体效果显著,也具有一定的防伪作用。

现代快报记者看到,现场排起长长的队伍。有不少邮迷刚拿到邮票,就拆开细细品味。



《丁酉年》特种邮票 现代快报/ZAKER南京记者 赵杰 摄

“今年的邮票设计感很强,我是特意赶过来的!”李先生告诉记者,自己去年就排了六七个小时买猴年邮票,“虽然每次买生肖邮票都要排很久,但拿到邮票就觉得值得。”

今年73岁的黄老先生是老邮迷。他腿脚不便要坐轮椅,特意让儿子陪着从河西赶来,参加首发仪式。黄老先生的儿子告诉现代快报记者,自己受父亲的影响开始集邮,第一套邮票是上世纪八十年代发行的猪票,“除了能升值,邮票还能记录历史,也能真实地反映当时的文化状况和时代特色。”

溧水精品草莓园开采,口水滴下来了!



快报讯(通讯员 杨长喜 王璐 记者 项风华)1月5日,现代快报记者从溧水区了解到,溧水区傅家边精品草莓园已于近期正式对外开放,游客可到草莓园摘莓尝莓,体验田园乐趣。

虽然在超市菜场都能买到草莓,但怎么比得上自己亲手采摘的香甜?眼下,溧水的万亩精品草莓园已经迎来第一波采摘潮。

今年新添高架草莓,采草莓不用弯腰。据工作人员介绍,这种栽培模式叫立体式栽培,采用基质代替土壤的栽培技术,保证一定的温湿度,便于草莓的科学化管理。同时根据游客身高的高矮,设定架子的高度,方便游客采摘。既有适合小孩采摘的架子,也有适合大人采摘的架子。

傅家边草莓园是全省最大的反季节草莓基地,拥有丰香、红艳、宁玉等多个品种,曾获3个金奖。今年的草莓引进了“紫金久红”、“宁丰”等新品种。虽然近期雨水较多,导致今年第一批上市的草莓有点“其貌不扬”,但丝毫不影响口感。

自驾路线

1. 机场高速—天生桥出口下—省道123—蒲塘—傅家边洞东村草莓园
2. 机场高速—天生桥出口下—天生桥大道—无想山—傅家边—洞东村草莓园

苏宁华东首次千店联动 3天欲破15亿元

针对春节旺销的市场需求,苏宁将启动华东6省1市千店联动计划。从1月13日到15日,苏宁将围绕产品、价格、服务、品质等方面给华东消费者带来消费体验升级,满足消费者对品质商品、品牌服务、品位生活的需求,3天销售冲刺15亿。

通讯员 蒋少康

投3亿资源,华东千店推品质家电

此次苏宁华东6省1市联动将联合主流超级品牌,以片区为单位整体进行集中资源洽谈,重点洽谈高端化、品质化智能产品,共推出百款发烧级品质化产品爆款资源,力推品质消费。苏宁云商集团南京大区总经理徐海澜表示,此次区域联动促销,除区域统一洽谈资源为消费者让利外,各地还将根据本地特色洽谈更多爆款资源。

随着消费者定制需求的爆发,此次“华东联动”活动也通过大单采购、大数据反向定制产品包销的方式提前锁定优质货源,确保货源的充足。徐海澜指出,2017年将是以消费者定

制需求爆发年。利用消费者大数据分析和C2B反向定制手段,不仅可以节约产品研发的大量前期投入费用,还能够降低生产成本,快速生产出契合消费者需求的产品。

针对彩电行业的涨价预期,此次区域联动苏宁通过提前采购入库的方式,锁定货源和价格优势,总体降价10%-15%,尤其是55英寸彩电将打造全年低谷。此外,苏宁也推出了一系列服务引导消费者进行品质化消费。比如,考虑到手机产品春节旺销的特点,苏宁升级此前推出的“以旧换新”服务,消费者可以用旧机抵扣现金来购买新的机型,补贴金额在100-2000元。

升级情景化营销,打造服务软实力IP

随着家电品质和个性化需求的提升,消费者对服务软实力有着更高的要求。从行业发展来看,纯粹价格竞争也不再具有吸引力,场景化的服务和体验越来越受到年轻消费者的青睐。

业内人士看来,如今,80、90后已成为消费主力人群,消费结构从生存型消费向享受型、发展型消费升级,消费者更重视品质、个性化服务和精神体验,品牌的标签化更容易被消费者接受。截止目前,华东苏宁已经拥有

苏宁广场、传统门店、易购直营店等多种业态形式,店面数量共计1285家店,还有26家易购直营店即将开业。

此次华东区域联动中,苏宁希望通过“全华东看苏宁”这一品牌IP,引爆年初家电市场,云店的情景化体验是重中之重。以南京市场为例,在2016年下半年,苏宁在新街口苏宁易购云店、山西路苏宁易购云店、清江苏宁广场等均落地多个情景化营销体验馆,涉及老板、方太、林内等多个品牌。