



艺5

艺术品鉴赏/平台
艺术家推介

展览

现代快报 2016/11/5 星期六

责编:徐馨儿 美编:唐龔 组版:郝莎莎

花开见佛——张金玫中国画展

- 展览时间:11月5日~11月12日
- 展览地点:南京至真堂美术馆
- 主办单位:江苏省美术家协会、江苏艺加文投、扬州市文学艺术界联合会
- 协办单位:江苏东方地产研究院、扬州名城书画院、孔子书画院、石涛书画院
- 承办单位:南京至真堂美术馆



张金玫

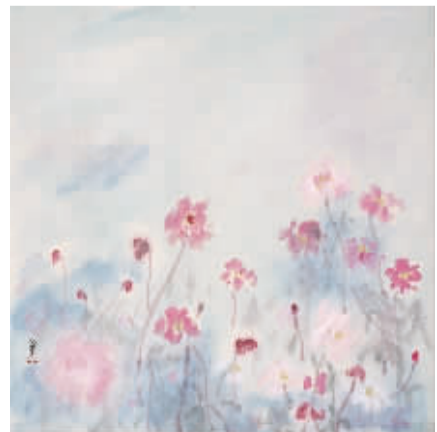
字逸云,江苏扬州人。1989年毕业于苏州工艺美术学院。1990年师承“陈少梅的嫡系传人”李竹邨老先生学习工笔重彩画。潜心于敦煌艺术和重彩绘画的研究;人物、山水、花鸟皆精。2012年毕业于中国美术学院山水画专业,师从刘文洁教授,获硕士研究生学位。作品曾入选各种大型展览,并被众多绘画爱好者和机构收藏。现为孔子书画院副院长、江苏省佛教书画院特聘画师、中华文化促进会会员。现研修于人大艺术学院—胡抗美书法高研班。



一任风吹满袖香

——张金玫的绘画艺术

文/华干林(扬州大学美术与设计学院副研究员、扬州市文联艺术顾问)



本版图片均为张金玫作品

初识张金玫,是在当代著名画家李世南先生两年前来游扬州时。我接待李世南,南京孙少斌先生来访。一个是当代写意人物画大师,一个是金陵治印名家,张金玫女士也出现在接待现场,我方知她也是一位画家。且师出名门,是陈少梅的再传弟子,后又入中国美术学院读研三年,专攻绘事。

张金玫女士绘画题材以佛像画为主,佛像画属于人物画科,也是中国画中的一大画科。相对于其他画种而言,人物画对画师的素质要求似乎要苛刻一些,是公认的最具艺术难度的绘画形式,画师要具备技法上的纯熟,又要有较好的人文素养。佛像画是泛指佛教故事中的人物画,它要求绘画人不仅要有较高的造型能力,而且要具佛性、通禅理。佛像画随着佛教的传播而传入我国,自魏晋之后逐渐盛行。中国佛像画高手辈出,最早涉及佛像绘画的是三国东吴时期的曹不兴,被世人奉为画佛始祖。扬州八怪中的罗聘,亦是画佛高手。张大千在敦煌石窟临摹数年,笔下佛像灿若星辰。

然而进入当代以来,佛教在相当一段时期内处于十分被动的状态。画佛之人,也寥寥无几。当今之世能潜心画佛,且画得出色的画家,已屈指可数。而张金玫女士则是一位始终执着的坚守者。她少小习画,虽对山水、花鸟等题材均有涉及,但画佛像则一直是她潜心研究和创作的主题。走进她的画室,有如走进了古代石窟和灿烂佛宫,室中香烟缭绕,梵音隐约,一幅幅精美的佛像栩栩如生,绽放灵光……

张金玫的佛像艺术,源于传统,又不囿于传统。在人物造型上,既明显带有中国传统道释画的艺脉,又更注重人物情感神态的创新。尤其是她用女性特有的细腻,描绘出佛的笑颜总是慈眉善目,勾勒出佛的衣着服饰总是飘然轻盈。其须发眉宇更是细微,近而观之,仿佛人的呼吸都可以将其吹动起来。她用色鲜艳,对比度

较强,使佛像既具有强烈的视觉冲击力,又显得人俗可亲。

禅定,是佛教重要的修行方式,而心定方可入禅学佛。画佛像者,首先要是一个崇佛者,心存景仰,方可形容。张金玫女士就是这样一个人从容的禅定之人。她平时素颜素衣,不事张扬,生活亦清淡寡欲。她把全部精力都用于修禅入定和礼佛画佛,以及围绕她的绘画而进行学习进修。自费到中国美院攻读硕士研究生,最近又经常往返于北京和扬州之间,跟随中国人民大学艺术学院胡抗美先生研习书法。古人云“学不可已已”。张金玫女士为艺为学之精神,正是这句经典古训的苦行客和实践者。

张金玫除了画佛像之外,也兼画山水花鸟。她的山水,青绿为主,于松风竹影中透露出浓浓的禅意,有所谓“竹径通幽处,禅房花木深”之语趣。

同样,张金玫的写意花鸟,笔意传达的依然是“禅意”,这从她花鸟画所透视出来的空蒙影像中我们可悟得此意。

唐代高僧涂毒智策和尚有谒云:色见声求也不妨,百花影里绣鸳鸯。自从识得金针后,一任风吹满袖香。

涂毒禅师认为,色见声求固然不能见如来,但完全排斥声色,而欲于声色之外寻找如来,也是徒劳。如来不近声色,但也不离声色。作为我们平常人礼佛修禅,彻底拒绝声色是不现实的,但如果选择了我们各自合适的方式(包括利用一技之长)去礼佛学佛,那也是一种很好的修行方式,如张金玫女士的佛像与禅画。

佛教中常用“金针”或“金针双锁”来比喻表与里,事与理的融通无碍。识得金针就是明心见性。禅学在否定“色见”“求声”之后又主张回到声色世界中来,在婆娑的自然物态中,体悟永恒的宇宙。衷心祝愿张金玫女士能在以佛像创作为主体的禅意绘画中早日“识得金针”,绘制出更多更好“风吹满袖香”的好作品。

