



艺2.3

艺术品鉴赏/平台
艺术家推介

展览

现代快报 2016/11/5 星期六

责编:徐馨儿 美编:江佳镁 组版:郝莎莎

水墨金陵——江苏名家中国画邀请展

秣陵·云烟

——写在“水墨金陵”展前

古都金陵盛，六朝烟水间。南京自古充盈着自然而华贵的艺术气质。提到绘画，我们更有着足够高调的资本，近几百年来，金陵画坛从来不乏开宗立派且具有全国性影响的画家或是画家群体。

从明末清初的“金陵画派”到新中国初期走上历史舞台的以傅抱石为旗手、钱、亚、宋、魏为代表的“新金陵画派”，金陵画坛书写了一个关于中国画承袭嬗变的精彩篇章。此次参展的十位画家方骏、刘二刚、朱道平、吴冠南、常进、杨春华、范扬、徐乐乐、江宏伟、周京新，皆为改革开放三十年以来，在江苏乃至全国具有重要影响力的艺术大家，作为近三十年的中国画坛见证者，他们代表了中国画艺术当代化的一支重要力量，不仅被学界、业内认可和追捧，艺术成就也早已家喻户晓，深入人心，可以说是知其名，知其画的。如今正值艺术生命盛年的他们，仍一如既往地孜孜不倦地实践着自己的艺术理想，也为中国画的后续发展贡献着不可磨灭的力量。

创新是个恒久的话题，却有着非同寻常的意义。有创新才有创造，而艺术的更迭就是创造性——机械运动与艺术活动的差异便在于此。本次参展的十位画家正是寻觅到了创新的密码，在中国画步入当代的道路上，抓住历史的机遇，以开放的姿态锐意精进，描绘时代，从技法到艺术理念无不拓展着中国画强大而生生不息的表现力，而非在前人的成就里固步自封。不过，在我看来，他们最动人之处还在于创新的同时并没有疏离艺术得以发展的文化根基，尤其是传统中国画的水墨精髓。也就是说，他们在践行“笔墨当随时代”的同时依然没有忘了致敬前贤。

上世纪八零年代美术新潮以来，不少人几乎完全抛却了艺术经典的传统，以决裂者之姿要“革”了水墨的命，以至于中国画在“穷途末路”之后日渐远离我们文化中原有的人文情怀、价值取向，最终造就了如今的一些以“当代”“流行”面目出现的没有国籍、没有身份、没有文化底蕴的空洞艺术。当这些现象变成常态化的现状时，方显示出此次“水墨金陵”展的用心。

黄子久云：“庶使其成就之难也”。可知成就一事之不易，尤其是中国画在当代化的过程中所面临的问题和质疑，到今天依然无解，当然这并非单一画种的问题，整个架上绘画在今天都有类似的困惑，我想这次“水墨金陵”的最大的意义就在这里。它的呈现并非一定要回答什么样的问题，也非一次简单化的回顾性展示，而是提供了一种可见的范式，一种值得借鉴的理路。前行路漫漫，来者犹可待，艺术的发展总会走到它该去的地方，这既是自觉的，也是非自觉的，我们不必担心，因为必有后来人，“水墨金陵”也好，“秣陵云烟”也罢，都是一种期许的传承，就像这几百年的金陵的画脉，它生生不息，源远流长。

作为后学能亲临现场见证盛会，感受十位老师的艺术神韵、墨笔云烟，荣幸之至！

最后，我预祝展览成功，愿各位老师青春永驻！

于量
丙申霜降於金陵榴园



方骏

1943年出生。1965年毕业于南京师范学院美术系。1981年南京艺术学院美术系中国画研究生毕业，获硕士学位，后留校任教。曾任美术系主任，现为南京艺术学院教授，中国艺术研究院研究员，中国国家画院研究员，中国美术家协会会员。



刘二刚

1947年7月生于江苏镇江。国家一级美术师。现为南京书画院专业画家，艺术顾问。1959年从事美术工作，1985年后先后在南京、北京、上海及海外举办过个人画展。曾参加“百年中国画展”“中国新文人画展”“新中国美术60年大展”。



朱道平

1949年生于浙江黄岩。毕业于南京艺术学院美术系，山水画家，国家一级美术师，曾任南京书画院院长，江苏省美协副主席，南京市文联副主席。现为中国美术家协会理事，中国画画学会常务理事，江苏省中国画学会顾问，南京美术家协会荣誉主席。



吴冠南

1950年生，江苏宜兴人。1962年步入画道，初学《芥子园画谱》，后学吴昌硕，旁涉黄宾虹、齐白石。精于写意花鸟画。数十年来在各种媒体发表大量作品及论文，多次参加大型学术提名展、双年展。如今致力于本土传统文化艺术的拓展与创新。现为江苏省国画院艺委会委员、国家一级美术师。



常进

现为省国画院艺术委员会副主任，江苏省政协委员，国家一级美术师。



杨春华

1953年生于南京，祖籍浙江温州。1976年毕业于南京艺术学院美术系版画专业，1980年毕业于中央美术学院版画系研究生班，1989年调入南京艺术学院美术系任教，曾任系主任。现为南京艺术学院美术学院教授、硕士生导师。是中国美术家协会会员、中国版画家协会理事。



范扬

1955年1月生于香港，祖籍江苏南通。1972年入南通市工艺美术研究所。1982年毕业于南京师范学院美术系。曾任南京师范大学美术学院院长、教授、博士生导师。现为中国国家画院国画院副院长，中国国家画院博士后导师，兼任南京书画院院长、金陵美术馆馆长，文化部优秀专家，享受国务院特殊津贴。



徐乐乐

1955年6月生于南京，1978年毕业于南京艺术学院美术系。中国美术家协会会员，国家一级美术师，文化部优秀专家。



江宏伟

1957年11月生于江苏无锡。1977年毕业于南京艺术学院美术系，曾任南京艺术学院教授。现为中国艺术研究院中国画院研究员，博士生导师。中国艺术研究院艺术创作指导委员会副主任。中央美院兼职教授。中国画画学会常务理事。



周京新

江苏省国画院院长。江苏省美术馆馆长。南京艺术学院美术学院院长，教授、博士生导师。中国美术家协会理事，中国画艺术委员会委员，江苏省美术家协会主席。中国国家画院特聘研究员。中国艺术研究院特聘美术创作研究员、博士生导师。政协江苏省常委。享受国务院颁发政府特殊津贴。



刘二刚 松石图



吴冠南 七月风仙巧梳妆



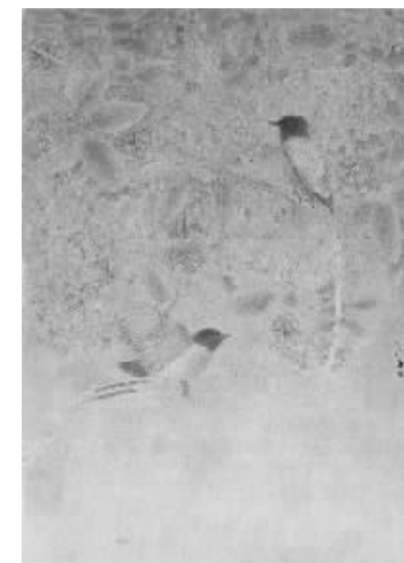
周京新 羽琳琅册之三



徐乐乐 续练功图册三



方骏 杨柳湾头画桥西



江宏伟 绣球寿带



常进 云泉



范扬 南岳



杨春华 戏曲人物



朱道平 山水册

水墨金陵