

艺4.5

艺术品鉴赏/平台
艺术家推介

展览

现代快报 2016/9/24 星期六

责编:徐馨儿 美编:时芸 组版:滕爱花

远光照人——中国当代版画邀请展

展览时间:2016年10月9日~10月17日
开幕时间:2016年10月9日 上午10点18分
主办方:现代快报
承办方:艺加文投
展览地点:江苏省现代美术馆
展览地址:南京市建邺区梦都大街50号

九城联展再临南京, 版画大展不可错过!

“远光照人”中国当代版画邀请展十月开幕,六十位当代版画家精品云集

一年一度的艺术盛宴十月再袭金陵——10月9日,“第五届全国九城艺术联展·南京站”将在江苏省现代美术馆拉开帷幕。与历届展览一样,本次九城联展将再次云集江苏老中青三代艺术家,并网罗来自四川、辽宁、上海、湖北、浙江、山东、广西等省份的百余位艺术家,把国画、书法、油画、雕塑等等一网打尽。

现代快报/ZAKER南京记者 徐馨儿

广军

1980年中央美院版画研究生班毕业并留校任教。曾任丝网版画工作室主任、系副主任、系主任、硕士生导师,现为教授、博士生导师;中国美术家协会会员、版画艺术委员会名誉主任、中国国家画院版画院执行院长。



广军《谐》

张远帆

1952年出生于浙江省杭州市。现任中国美术学院教授、博士生导师,中国国家画院版画院研究员、中国美术家协会版画艺术委员会副主任、日本大学版画学会会员、日本版画协会国际名誉会员。



张远帆《游记—火药局弄》

卢治平

1947年6月生于上海。为中国美术家协会版画艺术委员会副主任、中国艺术研究院中国版画院研究员、上海市美术家协会版画艺术委员会主任、同济大学城市规划与建筑设计学院顾问教授。



卢治平《落英》

邵常毅

1982年至2016年在四川美术学院版画系任教,硕士研究生导师,教龄34年。中国美术家协会专家委员会版画学科委员,第十八届、第十九届、第二十届全国美术作品版画展评委。



邵常毅《农夫与牛》

陈琦

博士,中央美术学院研究生院常务副院长,教授,博士生导师。中国美术馆展览评审委员会委员,中国美术家协会版画艺术委员会委员,中国国家画院版画院秘书长,中国人民大学特聘教授。



陈琦《寓言》

张广慧

1961年生于武汉,1984年毕业于湖北美术学院版画系,1989年毕业于中央美术学院版画系。中国美术家协会版画艺术委员会委员、湖北美术家协会版画艺术委员会主任,湖北美术学院版画系主任、教授。



张广慧《玄观之十二》

周吉荣

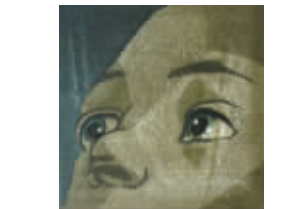
1962年生于贵州省。1987年毕业于中央美术学院版画系。现为中央美术学院版画系教授,版画系第二工作室主任、硕士生导师,中国美术家协会会员。



周吉荣《进化图典—昆虫之一》

陈文

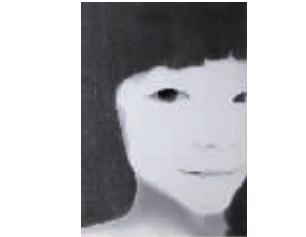
1982年7月出生,籍贯北京市。2012年起担任南京市总统府书画院副秘书长。2015年起担任驰骋兄弟(北京)科技文化有限公司副总兼首席运营。艺补项目创始人之一。



陈文《黯淡的星光》

丁卉

1980年生于江苏省南京市。2002年毕业于南京艺术学院美术学院版画专业,获学士学位;2007年毕业于南京艺术学院美术学院,获硕士学位。现居北京。



丁卉《近》

李晓林

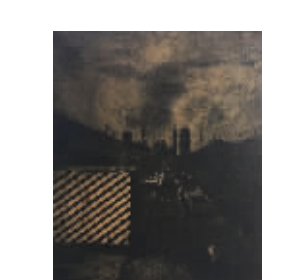
1961年生于山西太原,1990年毕业于中央美术学院版画系,现为中央美术学院版画系教授,硕士研究生导师,中国美术家协会水彩艺术委员会副主任。任第十届、第十一届中国艺术节评委、第十二届全国美展评委。



李晓林《赶牲灵之三》

王家增

1963年出生于辽宁省沈阳市。现任教于中国人民大学艺术学院,教授、绘画系副主任。



王家增《城迹》

王霖

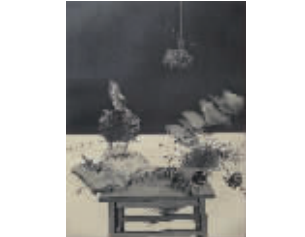
1988年生于山东,现工作生活于北京。2011-2014年 中央美院版画系 获硕士学位。2007-2011年 中央美院版画系 获学士学位。



王霖《潜伏者之一》

杨越

1960年生,毕业于山东师范大学美术学院。现任中国国家画院创作部副主任(研究员、国家一级美术师)、中国国家画院版画院院长助理。



杨越《观澜札记1》

张雨瞳

1987年出生于黑龙江。2015年毕业于中央美术学院版画系水版画研究专业,获硕士学位。现工作于中央美术学院继续教育学院。



张雨瞳《长眼睛(二)》

陈曦

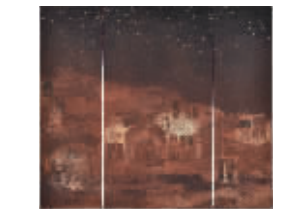
现任教于华中师范大学美术学院造型艺术系版画工作室。个人展览:2013“物性—陈曦铜版画作品展”北京千年时间画廊。2014“映像·观物—陈曦版画作品展”南昌千年时间画廊。



陈曦《风》

侯云汉

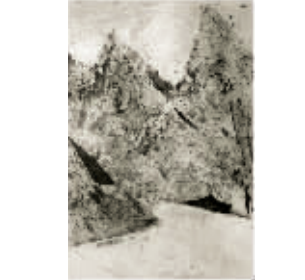
1988年毕业于湖北美术学院美术系版画专业,2010年毕业于华中师范大学教育学院,获教育学博士学位。中国美术家协会会员,湖北省美术家协会版画艺委会副主任,华中师范大学美术学院教授。



侯云汉《龙门夜话2》

李琪

2001年毕业于湖北美术学院版画系,同年留校任教至今。现为湖北美术学院讲师、版画系综合材料工作室主任。



李琪《疏影-8》

吕昊霖

天津美术家协会会员。2013年3月赴安特卫普麦经来勒版画工作室交流学习。2013年7月至今任教于湖北美术学院版画系。



吕昊霖《有序的无序状态》

母贝旒

1983年生于武汉,湖北省美术家协会会员。2011年任教于湖北美术学院版画系 讲师



母贝旒《它物-1》

宋能轩

1983年11月出生于湖北省武汉市。2014年毕业于湖北美术学院版画系、获艺术硕士学位、现为该系教师。



宋能轩《游泳之三》

张炼

生于湖北沙市,2010年毕业于中央美术学院,获艺术硕士学位。现为湖北美术学院教授,湖北美术家协会版画艺术委员会委员、秘书长,中国同盟湖北艺术学院秘书长。



张炼《旋纹·一桥》

罗凡

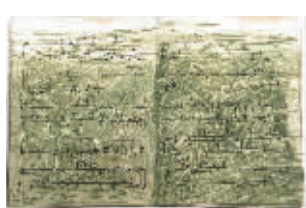
1972年出生于南京。2006年毕业于南京艺术学院版画专业,硕士学位。现工作生活于南京。介绍:2015 罗凡 纸上作品 2006-2015,尚东美术馆 2015四个方案,问象空间



罗凡《作品 No.3》

万子亮

1987年毕业于南京艺术学院版画专业,现为南京艺术学院传媒学院基础部主任,副教授。中国美术家协会会员。作品获第五届南京市文学艺术奖金奖、第十一届全国美展银奖、2016江苏首届美术奖金奖等。



万子亮《即兴曲第2首》

王坚如

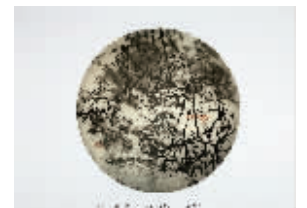
1998年毕业于南京艺术学院美术系版画专业。2001年至2003年任教于南京艺术学院尚美分院。现为江苏版画院专职画家(国家二级美术师)



王坚如《古典情结系列组画之四》

李宝泉

1958年生于辽宁省沈阳市。1981年毕业于鲁迅美术学院版画系并留校任教。现为鲁迅美术学院副院长、教授,中国美术家协会理事,中国美术家协会版画艺委会副主任,中国国家画院研究员。



李宝泉《天下普洱之三》

刘天舒

1970年4月出生,辽宁省大连市人。1991年毕业于浙江美术学院(今中国美术学院)版画系。现任鲁迅美术学院版画系教授,硕士生导师。



刘天舒《花营锦阵之三》

徐宝中

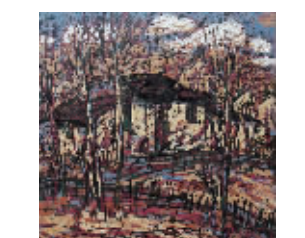
辽宁省绥中县人。现为中国美术家协会版画艺术委员会委员;辽宁省美协版画艺委会副主任;现任鲁迅美术学院版画系主任、教授,硕士研究生导师。



徐宝中《四季组画之一·春山》

金祥龙

1956年出生。现为浦东新区文化艺术指导中心研究馆员,中国美术家协会会员,中国版画家协会会员,上海市美术家协会理事,浦东新区美术家协会副主席。



金祥龙《乡村景色》

廖扬

1983年生于江西南昌。2005年毕业于上海大学美术学院版画专业。现为中国美术家协会会员,上海美术家协会会员。



廖扬《我的世界》

苏岩声

1961年10月生,1986年毕业于西安美术学院版画系,2000年毕业于中央美术学院版画系研究生硕士学位班。现为上海师范大学美术学院绘画系主任、教授、硕士生导师、中国美术家协会会员。



苏岩声《图景-4》

孙灵

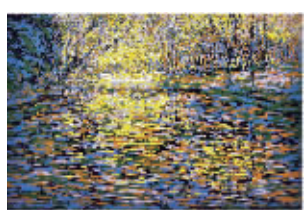
2003年毕业于上海大学美术学院美术学架上绘画专业,获文学硕士学位,现为上海大学美术学院版画专业讲师,上海市美术家协会会员,主要从事版画和油画创作。



孙灵《苏河薄暮之二》

王成城

1947年生于上海。现为中国美协会员、中国版画家协会会员、上海美协会员、上海美术家协会版画工作委员会委员。《红房子》获第七届全国美展铜奖,《周公馆》获第十届全国版画展铜奖。



王成城《风景》

王西林

男,1955年生。中国美术家协会会员,中国版画家协会会员,上海市美术家协会理事,曾就学于中央美术学院版画系和中国美术学院版画系。作品多次参加全国美术大展和全国版画展。



王西林《节日歌手圣迦尔措》

徐增英

生于上海,中国美术学院绘画学院访问学者、中国美协会员。作品曾获全国美展优秀奖、提名奖,上海美术大展白玉兰美术奖,上海文艺创作优秀作品奖,2013年度文汇报文化新人奖。



徐增英《上善若水》

章思

中国美院硕士。喜好水墨和版画,心仅文人画,而杂用数字媒介。作品被中国美术馆、上海美术馆、朱屺瞻艺术馆、浙江美术馆、鲁迅纪念馆、上海图书馆、虹桥当代、海外私人收藏。



章思《Paris》

周国斌

1951年生于上海。现为上海大学美术学院教授,硕士生导师,上海美协理事、版艺委会副主任,中国美术家协会会员。



周国斌《上海NO.10》