

# 艺4

艺术品鉴赏/平台  
艺术家推介

## 人物

现代快报 2016/9/3 星期六

责编:徐馨儿 美编:袁浩 组版:滕爱花

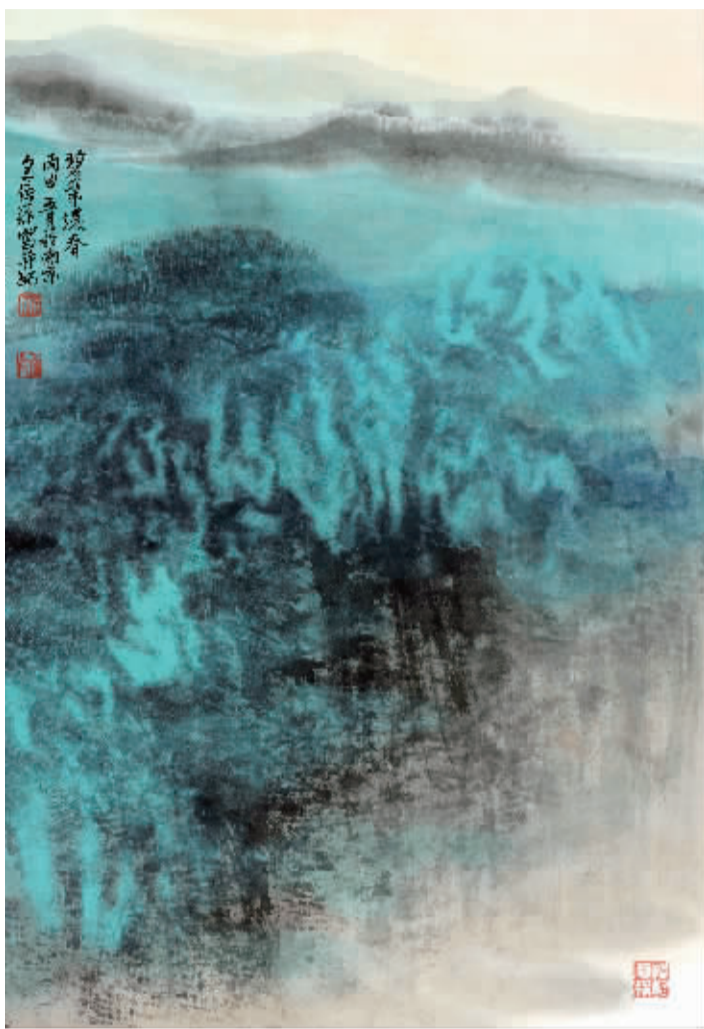


南京站系列报道之包信源



### 包信源

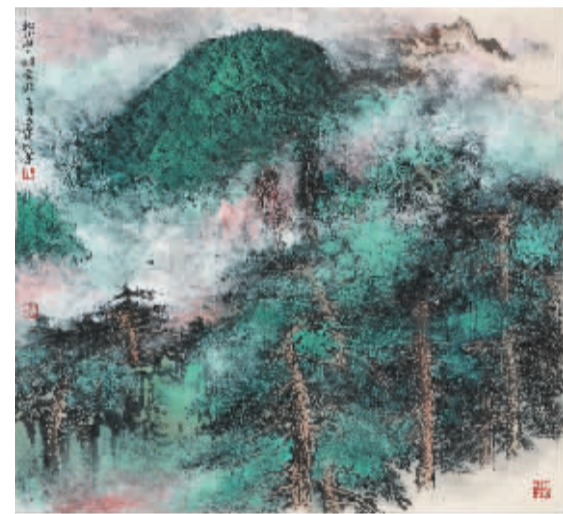
镇江市人,祖籍江苏泰州,画家、书法家。曾先后结业于南京艺术学院、中国艺术研究院、中国画研究院。现为国家一级美术师,中国美术家协会会员,中国美协河山画会会员,中国人民大学特聘教授,江苏省文联委员,江苏省现代美术馆常务副馆长(主持工作),江苏省动漫家协会副主席、秘书长,江苏省美术家协会常务理事、山水画艺委会副主任,江苏省国画院特聘画家、书法家。山水画、书法作品1990年获上海全国艺术博览会金奖,《秋山清韵》入选由中宣部批准设立的中国美术最高奖“第二届中国美术金彩奖全国中国画作品展”,《秋山萧瑟》获2003年全国中国画作品展优秀奖,《山村秋色》获2004年全国中国画作品展优秀奖,《留住青山》入选“自然与人——第二届当代中国山水画·油画风景画作品展”,《新雨浑秋山》入选中国画研究院全国名家提名展,《烟雨秋山》入选2005年中国百家金陵(中国画)作品展等。作品多次专题发表于《美术》、《荣宝斋》、《美术观察》、《画刊》、《中国文化报》、《中国艺术报》、《人民政协报》、《中国书画报》、《美术报》等。出版个人专集5册。



《碧翠浓春》



《云壑苍茫》



《松山雨后天云起》



《松山云壑万里晴》

## 包信源的山水情怀

文/贾德江

冥想、神游,心物感应,天人合一,是中国山水画家处理主体与客体关系所独有的体认方式。长期生活在江南重镇的当代著名山水画家包信源,深受金陵画派的濡染,画风清新秀润,笔墨苍郁幽雅,气象缥缈,含蓄蕴藉。在他的作品中,或空山孤亭,或秋壑云起,或野水苍茫,或夕阳远村,宁静、淡泊、深邃、幽远,展现出一种疏离于当今工业文明的田园诗式的山水情怀。

他笔下的自然景物,如山、石、树、水、云、亭、屋、塘、田等,皆非某种特定的地域地貌,而只是传达其主观意向的媒介。他的山水画苍茫繁复,构图大多饱满充实,山石岩

壁、肌理走势、杂树苔草,层层叠叠,皴点相间,点线结合,积点成面,松活通透,五墨皆备。在这里,目之所见皆为平淡普通的自然景观,它不是以“形”炫人耀目,而是以“意”动人心弦;它并非是对客观景物的被动摹现,而是万趣融其神思、万物为我所有的主动创造,更为注重神韵,更加富于传统的文人逸趣。

就表现风格而言,他的画是古典的,又是现代的。不仅宋元明清诸大家的笔痕墨迹处处可见,现代大家傅抱石的“散笔皴”亦时而可寻,这给他的画风带来了一种平稳的正气。他没有囿于传统的笔墨程式,而是根据意境和风

格塑造的需要,探究新的皴法、点法,新的笔墨结构。他独得自然与传统的双重蒙养,加上自身的那股灵气、才情,深得空灵飘逸的旨趣,从而产生韵外之象、象外之韵。

包信源在艺术取向上,自觉地把个人的绘画融入当代语境,自觉地从山水传统向现代延伸,使画面中的意象塑造、诗意表现、情怀深思更富于时代性和现代感,以力求画面中自然的生命节奏与人的生命节奏相统一,形成笔墨诗意与形式意象血肉相连,展示心灵中的“精神家园”图景。包信源背靠传统、面向现代,他的艺术正是在社会的转型中获得了生机。他的艺术前景是不可估量的。