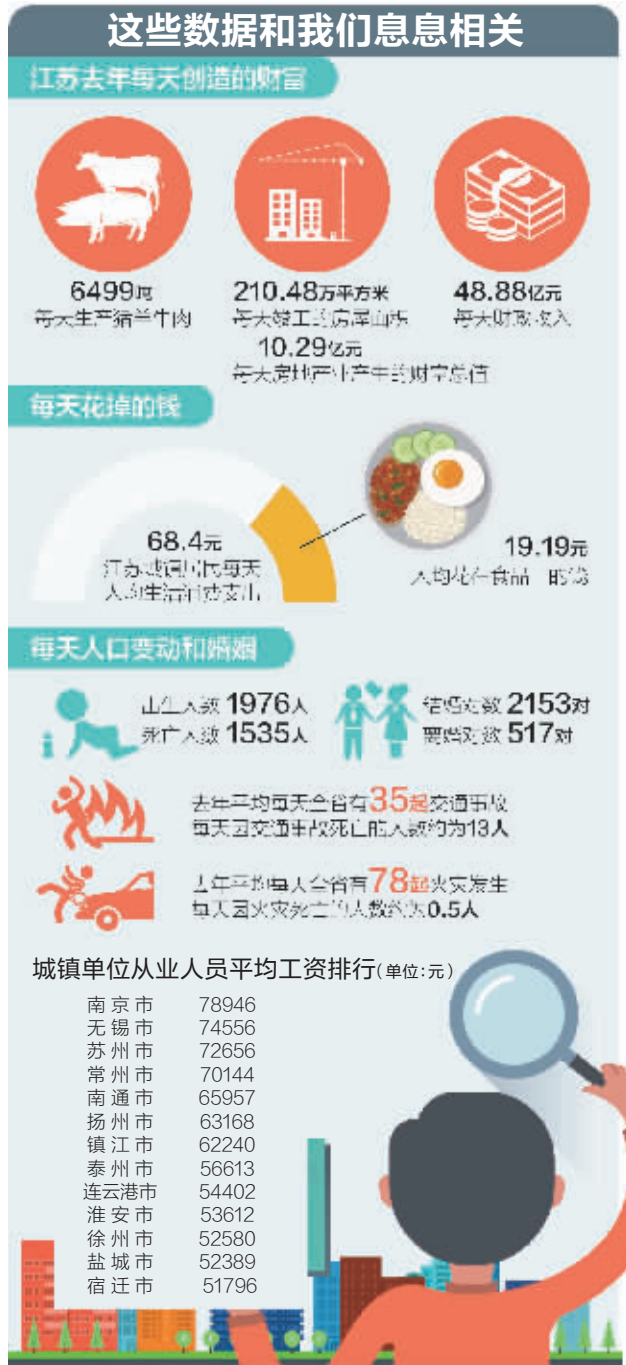


# 去年江苏城镇非私营单位从业人员平均工资66196元 南京平均工资排第一,苏锡常均超7万

大到国民经济涨幅,小到居民的菜篮子轻重,《江苏统计年鉴-2016》昨天新鲜出炉,2015年的江苏经济社会发展面貌全部浓缩在这几十万数据中。现代快报记者从中淘出了一些事关民生的数据。哪个城市工资高?哪个行业最赚钱?江苏人赚的钱都花哪了?一年被我们吃掉的东西有多少?通过这些大数据,让你读懂新江苏。

现代快报/ZAKER南京记者 徐红艳 项风华



钱袋子

## 哪个城市工资最高? 南京第一,苏锡常都超7万

2015年,江苏城镇非私营单位从业人员年平均工资为66196元,比全国水平高出4167元。其中,在岗职工平均工资67200元,相当于每月工资为5600元。

另外,江苏城镇私营单位从业人员年平均工资为43689元,比全国高出4100元。

去年在岗职工平均工资增

幅已回升到8.8%。此外,去年城镇私营单位从业人员平均工资增幅为9.3%,超过全国8.8%的增幅水平。

数据显示,南京去年城镇非私营单位从业人员年平均工资为78946元。值得关注的是,南京城镇非私营单位从业人员年平均工资涨得最快,比2014年多出了8000元,远远超过全

国以及江苏平均水平。

无锡、苏州、常州3个城市,城镇非私营单位从业人员年平均工资也达到了7万元以上。值得关注的是,达到平均工资7万元以上的,都在苏南。在苏南5市中,仅镇江去年城镇非私营单位从业人员年平均工资在7万元以下。此外,苏南、苏中、苏北差距依旧较大。

## 哪个行业赚得最多? 金融、IT、水电气居前三位

从行业看,最赚钱的是金融业、IT业、水电气行业,收入排在前三位,而且也都是年薪超11万的行业。其中,最高平均

工资出现在金融业里的资本市场服务业,城镇非私营单位从业人员年平均工资近18万元。

按单位性质分,机关、国有

单位的员工收入还是远高于私营企业。2015年江苏省机关事业单位平均工资88075元,事业单位81330元,企业64444元。

过日子

## 居民吃喝花费多少? 平均每人一年要喝16瓶酒

统计年鉴显示,去年一年,江苏常住居民人均生活消费支出20556元,比上年增加了1392元。

这些钱都去哪儿了?约一半都用来吃和住了。食品烟酒花掉5936元,居住花掉4552元。

数据还显示,江苏人平均每人要喝掉8.02公斤的酒。按照一瓶酒1斤计算,相当于平均每人一年要喝掉16瓶。

## "婚姻幸福度"咋样? 泰州最高,南京排在最后

统计年鉴显示,去年江苏78.6万对新人结婚,比上年减少4.85万对;但是离婚量依旧在攀升,去年22.93万对离婚,增加了1.09万对。去年平均不到3分钟就有1对夫妇成为路

人。通过13市的离婚数据发现,南京的占比最大,分手夫妻达3.7万对,占比达16%。去年泰州的"结婚比"(结婚数与离婚数之比)全省最高,

达到5.39:1。如果用它来衡量家庭的幸福程度,无疑泰州的婚姻幸福指数是最高的。排在末尾的依旧是南京;常州、苏州、镇江、无锡则分列倒数二至五名。

其他

## 南京人住得最紧张 泰州人最宽敞

数据显示,到去年底,江苏城镇居民的人均住房面积是39.6平方米,比上一年多了0.1平方米。而从13个市的情况来看,城镇居民住得最宽敞的是泰州人,人均住房面积达48平方米。而住得最紧张的则是南京人,受高房价的限制,只有36.5平方米,不过,这个数据已经是比2014年增加了0.2平方米。

## 去年没有出现人口出生潮

从统计数据看,去年新生儿的数据没有明显增加,相反还略有下降。2015年全省新出生人口72.11万人,比2014年的75.13万人,减少了3.02万人。调查数据显示,江苏居民的家庭"迷你化"保持常态。从城镇家庭人口来看,去年城镇家庭常住人口平均2.98人,跟2014年2.99人差不多。

## 江苏养老保险基金结余3113.84亿

新出炉的统计年报显示,去年,江苏企业职工养老保险基金收入2114.01亿元,基金支出是1792.82亿元,累计结余3113.84亿元。现代快报记者了解到,截至去年底,江苏的企业养老保险基金备付水平已达到23个月,也就是说即使一分钱不征缴也能支撑23个月发放。

# 浙商银行12周年行庆献礼"永乐理财"最高测算年化收益率4.8%!

| 产品名称      | 测算年化收益率 | 个人客户起购金额                        | 产品名称      | 测算年化收益率   | 个人客户起购金额 |      |
|-----------|---------|---------------------------------|-----------|---|----------|------|
| 永乐1号182天型 | 4.6%    | 新客户专享(5万元起,限额10万元)              | 永乐1号33天型  | 4.35%   | 5万元      |      |
|           | 4.65%   | 行庆专享(限营业网点购买,5万元起,上限20万元)       |           | 4.4%  | 20万元     |      |
|           | 4.6%    | 行庆专享(5万元起,上限20万元)               |           | 4.4%  | 5万元      |      |
| 永乐5号33天型  | 4.7%    | 私行客户专享(限营业网点购买,100万元起,限额2000万元) | 永乐1号96天型  | 4.45%   | 20万元     |      |
| 永乐5号96天型  | 4.75%   |                                 | 永乐1号182天型 | 4.45%   | 5万元      |      |
| 永乐5号182天型 | 4.8%    |                                 | 永乐1号182天型 | 4.5%  | 20万元     |      |
| 永乐5号365天型 | 4.75%   |                                 | 永乐1号365天型 | 4.4%  | 5万元      |      |
| 永乐2号33天型  | 4.5%    |                                 | 增金宝       | 客户签约增金宝(易方达),购买理财募集期还可享受2.904%的七日年化收益率(以8月16日为例)。客户持任何一家银行借记卡均可通过我行微信银行、增金宝APP进行签约! | 4.45%    | 20万元 |
| 永乐2号96天型  | 4.55%   |                                 |           |   |          |      |
| 永乐2号182天型 | 4.6%    |                                 |           |   |          |      |
| 永乐2号365天型 | 4.55%   |                                 |           |   |          |      |

注:★即日起,我行个人借记卡客户通过网上银行、手机银行、ATM机等电子渠道跨行转账手续费全免,金卡及以上客户柜面跨行转账手续费全免、ATM跨行取现每月前10笔免费。  
★本期理财产品均为非保本浮动收益低风险型,于2016年8月17日至8月23日发行,收益测算依据等详见产品说明书。我行理财产品可转让,可入增金财富池(截至目前,所有已到期理财产品均实现预期收益。测算年化收益率以及过往业绩不代表我行对产品未来收益的承诺或保证,请根据自身风险承受能力,选择合适的理财产品。理财非存款,产品有风险,投资须谨慎。

### "专车接送,来浙理财"活动简介

即日起至9月30日,凡到浙商银行网点购买5万以上本行指定产品(永乐理财、天天增金、涌金钱包、增金宝、优利加等)的客户,即可享受专车接送服务。本次活动解释权归浙商银行所有。

### 约车流程:

1. 拨打95527或距您最近浙商银行网点联系电话进行预约。
2. 等待专车司机前来接驾。
3. 乘车到达浙商银行网点(无需付款)。

### 详情垂询:

南京分行营业部: 025-86823636, 86823687;  
全国统一服务电话:95527 网址:www.czbank.com  
微信号"浙商银行"

南京秦淮支行:025-82226502;  
南京江宁支行:025-52798989;  
南京浦口支行:025-58550685;  
南通分行:0513-81558111;  
海宁支行:0513-68015028;  
无锡分行:0510-81801560;  
江阴支行:0510-81600085;  
宜兴支行(筹):0510-68575063;  
泰州分行:0523-86511808;  
靖江支行(筹):0523-81550107;  
常州分行:0519-81281101;  
盐城分行(筹):0515-89088826。

★8月23日前持本日报纸至我行营业网点办理开户的新客户,均可领取精美礼品一份!(详情请见厅堂公告)