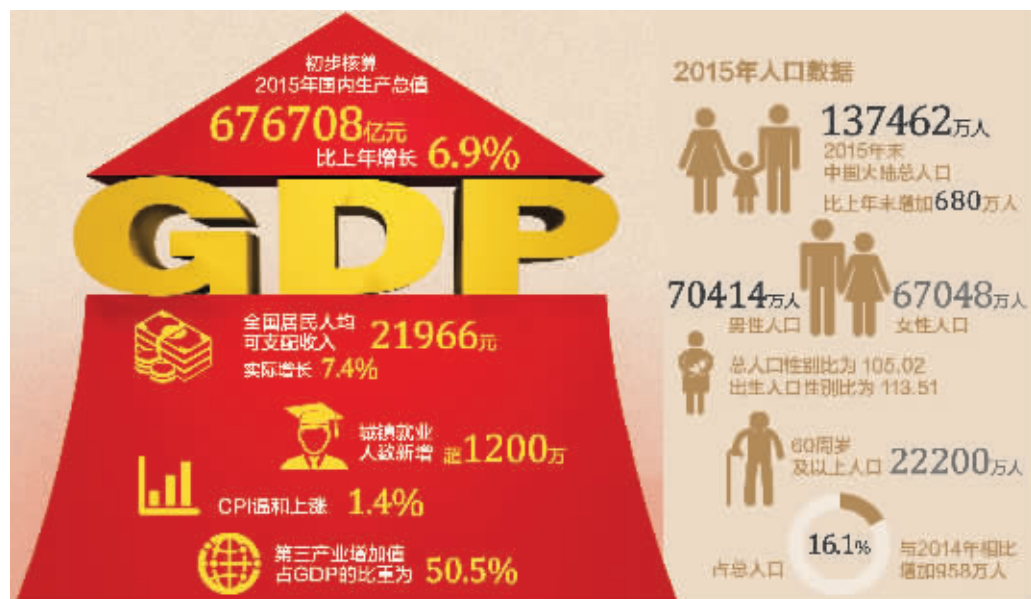


经济温和换挡,去年中国GDP增6.9%

全国居民人均可支配收入21966元,实际增长7.4%，“跑赢”GDP增速

国家统计局19日发布数据,经初步核算,2015年中国国内生产总值(GDP)676708亿元,按可比价格计算,比上年增长6.9%,25年来首次破7。国家统计局局长王保安在国新办发布会上说:“总的来看,2015年国民经济仍运行在合理区间。”

综合新华社、中国政府网、《北京晚报》



制图 李荣荣

2015年经济温和换挡

“6.9%的增长速度符合中高速的目标。”针对2015年经济增速,国家统计局局长王保安19日在国新办发布会上说,这是一个不低的速度。“总体平稳、稳中有进、进中有创、创中提质。”据介绍,2016年中国经济仍将平稳增长。

国家统计局中国经济景气监测中心副主任潘建成认为,全年经济数据的突出特点可以

概括为温和换挡、结构优化、动力转换、民生改善四个方面。

从经济增长速度来看,2015年GDP增速为6.9%,比2014年的7.3%减少0.4个百分点,与2014年的年增长降幅相同;从季度变化来看,2014年四季度为7.2%,2015年四个季度依次为7%、7%、6.9%和6.8%,表现出温和换挡、缓中趋稳的态势。

居民收入增幅“跑赢”GDP增速

国家统计局发布的2015年经济数据显示,去年全国居民人均可支配收入21966元,比上年增长8.9%,扣除价格因素实际增长7.4%,超过同期6.9%的GDP增速。

其中,城镇居民人均可支配收入31195元,比上年增长8.2%,扣除价格因素实际增长6.6%;农村居民人均可支配收入11422元,比上年增长8.9%,扣除价格因素实际增长7.5%。

全国居民人均可支配收入中位数19281元,比上年名义增长9.7%。2015年城乡居民收入差距进一步缩小。城乡居民人均可支配收入倍差2.73,比上年缩小0.02。

数据显示,2015年全国居民收入基尼系数为0.462。全年农民工总量27747万人,比上年增长352万人,增长1.3%。农民工月收入3072元,比上年增长7.2%。

南京地铁5号线规划方案通过,今年开工

国家文物局“原则同意”,修改细化方案已提交省文物局

南京地铁5号线,由于选线规划被国家文物局“退回”,没开工就红了。经过2个多月的修改,最近,国家文物局终于对南京地铁5号线选线规划方案表示“原则同意”。现代快报记者了解到,新一轮的修改细化方案已经提交到了江苏省文物局,很快将获得通过。不久的将来,地铁5号线将全线动工。

现代快报记者 李宇龙 胡玉梅

●●● 选线方案

国家文物局“原则同意”,再提出5点意见

南京地铁5号线,沿线涉及22处不可移动文物。其中,全国重点文保单位南京城墙、朝天宫、国民政府最高法院旧址,省级“文保”国民政府立法院监察院旧址、上海商业储蓄银行旧址、渡江胜利纪念碑、净觉寺、天朝总圣库英王府遗址、和记洋行旧址等6处,7处市级文保……

去年11月初,国家文物局下发《关于南京地铁5号线选线规划方案的意见》,表示暂不同意南京地铁5号线选线规划设

计方案,同时要求对所报“选线规划设计方案”和“文物影响评估报告”进行补充和修改。经过仔细修改后,南京又把修编版的方案递交给国家文物局。最近,国家文物局下发《关于南京地铁5号线选线规划设计方案(修编版)的批复》表示,原则同意南京地铁5号线选线规划设计方案(修编版),同时提出进一步深化设计方案的意见。

南京市文广新局相关负责人表示,深化的设计方案,不需要再

上报国家文物局,只需要上报给江苏省文物局就可以了。

和上一轮的《意见》一样,这次,国家文物局提出了5点意见。具体内容为:分析论证文物建筑底部采取袖阀管注浆处理的可行性;核算并有效控制施工可能导致的文物建筑沉降量和局部倾斜度;出入口选址尽量避让文物保护单位保护区划范围;继续做好已建地铁运行振动监测;充分考虑降水因素对施工的影响,确保施工期间文物安全。

深化方案,省文物局不开专家论证会了

南京市文广新局相关负责人表示,根据国家文物局的意见,南京市文广新局和地铁部门,已经对方案进行了深化,并上报给了省文物局。在深化方案中,地铁出

入口选址避让文保单位保护范围。目前,地铁站出入口涉及文保单位保护范围的只有朝天宫站,但距离文物本体很远,距离朝天宫(南京市博物馆)围墙400米

远。江苏省文物局相关负责人表示,深化方案会根据国家文物局的要求进行仔细审核,不会再召开专家论证会,如果符合国家文物局的要求就通过。

●●● 工程进展

线路没有变化,今年全线开工

南京地铁5号线线路全长37.4公里,北起鼓楼方家营站,沿东南方向斜下穿过秦淮区,入江宁东山,南至吉印大道站。

现代快报记者了解到,修改的地铁5号线规划已经成功获

批,全线的站点规划没有变化。目前,5号线的下关试验路段已经开建。今年,地铁5号线将全线动工。对于5号线路经的国家级文保单位、国民政府最高法院旧址的方案,最终确定还是“下

穿”,但这次的修建方案是根据国家文物局的要求,收集了大量的数据分析,建设运营地铁对文物造成的安全影响也做了周密的估算,并再次加大了对文物的保护措施。



现代快报相关报道

●●● 文保措施

1 往地下“注射”水泥

由于地铁5号线全线文物点众多,其中有多处都是“下穿”,比如:会下穿明城墙的挹江门和东水关。这可能会对文物造成影响,怎么办呢?南京市文广新局相关负责人透露,开工前,地铁沿线文物点会进行仔细的勘探、监测,如果下

穿对文物有影响,不排除用袖阀管注浆处理方式加固。所谓袖阀管注浆处理,相当于用“针管”将水泥注射到地下,水泥填充了地下的大小空洞,进而对建筑物下面的土层进行加固。这样可以防止地铁施工时,老建筑物沉降。

2 施工过程中全程监测

除了下穿文物外,有的地方会和文物“相遇”,这又该怎么办?地铁部门相关人士介绍,在正常的施工中,施工单位都会对地面上的建筑物进行监测,遇到特殊情况,他们还会加大检测力度。在沉降或者隆起方面,有一定的范围数

值,如果是文物建筑的话,估计更为严格。如果地铁施工中会出现沉降或者隆起的情况,监测数据达到报警值,地铁会立刻停止施工。施工单位将会邀请第三方检测单位来进行检测,并制定相应的方案来进行补救。

3 遇降水启动紧急方案

如果地铁施工过程中遇到大雨,在地铁盾构施工中就会容易造成喷涌,这该怎么办?相关人士介绍,地下水多了就会改变地层结构。盾构机在推进的时候,水有可能从地下喷涌出来之后,导致塌

方。不过,如果真的遇到这种情况,施工单位就会启动紧急补救方案,有一套专门的施工方案来控制出土量,避免出现状况。“比如,调整盾构刀盘的转速、减少扰动、同步注浆等。”