

昨天是2016年首个工作日,也是周一,整个南京城的早高峰交通状况就一个字——堵!尤其是两条过江隧道的江南出口附近。扬子江隧道和长江隧道从1月1日起开始免费通行,昨天早上驾车从过江隧道进城的司机有这样一个感觉:隧道里开得很爽,出了隧道就立马难开了。而堵点主要集中在定淮门大街由西向东方向、应天大街高架由西向东方向以及部分路口。现代快报记者从南京市交警部门了解到,每逢周一早高峰,南京交通相比平常都要堵一点,加上不少市民对扬子江隧道过江通行线路还不太了解,没能合理地规划路线,也给进城道路添了不少堵。

通讯员 陈彪 邢坤宁 王志毅 见习记者 杨菲菲 蔡梦莹 现代快报记者 王瑞 陈志佳

数据 1月1日~3日,扬子江隧道和长江隧道车流量合计36万辆。其中,长江隧道流量21.6万辆,占两条隧道总流量的60%,比2015年“五一”小长假增长22.6%;扬子江隧道流量14.4万辆,占两条隧道总流量的40%。三天里,共处置交通事故22起,其中长江隧道20起,扬子江隧道2起;抛锚9起,其中长江隧道6起,扬子江隧道3起。

南京两条过江隧道迎大考 快报为你找出5大堵点

为何堵?车变多了,有的司机走错道,定淮门桥东侧红绿灯“挡道”……怎么办?注意观察指示牌,尽量避开堵点,能坐地铁的最好别开车

记者探路

扬子江隧道

过江很快,出了隧道立马堵起来

昨天是新年首个工作日,因长期受大桥拥堵的影响,不少家住桥北的市民,纷纷转投扬子江隧道、长江隧道的“怀抱”,感受免费过江的快捷。昨天上午8点,现代快报记者驾车由浦镇大街进入扬子江隧道,从进入隧道到驶出仅用了6分钟左右,一路畅行无阻。

可是,出隧道后,定淮门大街出现了较为严重的车辆积压,行驶速度十分缓慢,从出隧道口到虎踞路路口,短短两公里的路程,就用去了近20分钟。同时,从江东北路快速路左转进入定淮门大街路口,由南往西进入扬子江隧道方向,由于该路口仅一直行、一左两股车道,因此车辆积压情况也比较严重。

长江隧道

早高峰江北车流量增加近4000辆

昨天上午8点,现代快报记者从大明路驶上应天大街高架,发现由东向西方向车流量与以往差异不大,不过从江北方向驶来的车辆,感觉上比平时增加了不少,出了隧道口之后,全都积压在了应天大街高架路上,一路都车多缓行。昨天下午,记者了解到,昨天早高峰,江北由长江隧道驶往江南的车辆,比平时增加了近4000辆。

“南京长江隧道平时的车流量在7万辆左右,元旦三天有所增加,不过扬子江隧道通行后,长江隧道车流量应该有所降低。”南京交警四大队江心洲中队中队长许洪晨表示,就早高峰期间由西往东车流量增加的情况,很有可能是原本走南京长江三桥过江的

长江大桥

过桥缩短2分钟,江北排队车辆明显减少

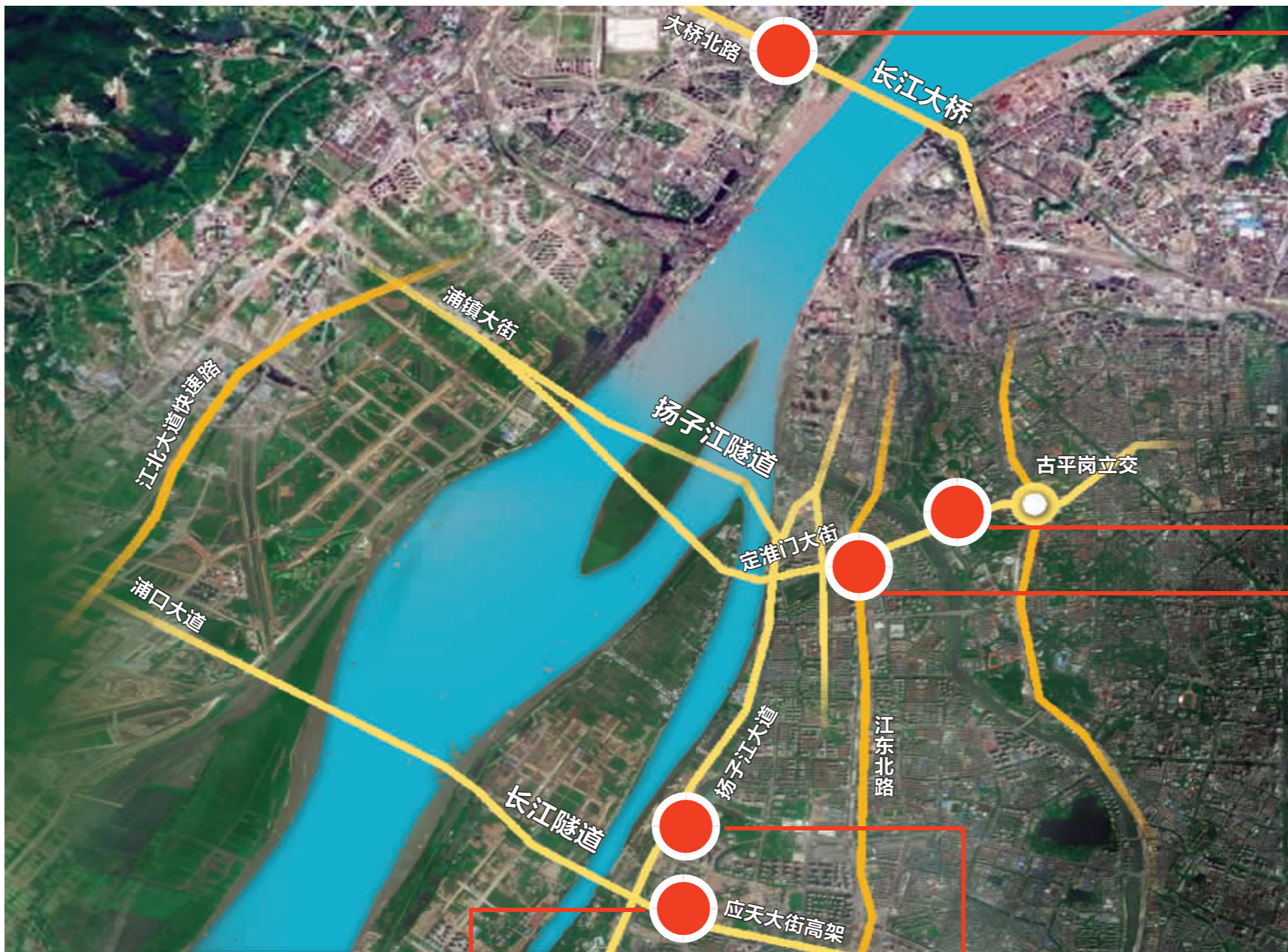
昨天上午7点50分左右,记者驾车由大桥北路弘阳广场附近排队等候上大桥,此时排队车辆还不算多,不到10分钟,就开车上了大桥。大桥上通行状况良好,从桥上到下桥大约用了8分钟左右。与此同时,现代快报另一路记者在桥北坐上了511路公交车,从桥上到下桥一共只用了10分钟。而在元旦之前,现代快报记者曾经探访大桥,在不太拥堵的情况下,过桥需要10分钟。

与过江隧道免费之前相比,车辆在大桥上通行所用的时间虽然只缩短了2分钟,但是等待上桥的时间却大大缩短了。2015年12月31日,记者也曾通过同样的路线过江,但是在江山路桥北村附近时就看到有大量小轿车排队

对此,交警部门建议,从南边过来的车辆尽量从扬子江大道进入扬子江隧道,或者提前进入江东北路辅道,从辅道左转进入定淮门大街。

南京交警五大队相关负责人表示,由于昨天是首个工作日,加之又是周一早高峰,不少驾驶人因不了解路况没有合理规划好行车线路。如在万景园路口掉头的车辆,完全可以从扬子江隧道的江东北路出口驶出隧道,由此前往清凉门大街以及草场门大街,不过这一出口不能直达草场门大街,因此市民驾车要从清凉门大街掉头进入草场门大街。虽然要绕行一定距离,但肯定比在万景园路口排队掉头绕行要方便得多。

五大堵点



制图 俞晓翔 李荣荣

1 应天大街高架由西向东方向

拥堵指数:★★★★★
拥堵原因:免费后,车流量增加
解决办法:过了隧道就下匝道



由于江北通过长江隧道过江的车辆增加,昨天早高峰应天大街高架几乎堵成了停车场,提醒广大市民,选择长江隧道进城,尽量提前下匝道,从扬子江大道通行。

2 万景园路口



拥堵指数:★★★★☆
拥堵原因:走错道
解决办法:注意观察交通指示牌

通过扬子江隧道前往草场门大街、清凉门大街应该从隧道的江东北路出口驶出,结果昨天不少开车市民走错了道,从隧道的奥体方向出口驶出,结果只能选择在扬子江大道万景园路口(汉中门大街跨线桥下路口)排队调头。由于从该隧道口出来后,如果不在这一路口调头,后面几公里都没有左转变道,因此很多车辆不得不在这里排队调头。

3 弘阳广场由北向南方向

拥堵指数:★★★★☆
拥堵原因:车多
解决办法:拥堵时可考虑过江隧道



长期以来,从大桥北路排队上大桥的车辆堵至弘阳广场附近的场景已司空见惯。扬子江隧道、长江隧道免费通行,给大桥西侧的居民带来了极大便利,可是对于住在泰山新村的居民来说,免费过江还得走南京长江大桥。因此,对于这一部分居民来说,依然要通过大桥北路排队才能上桥。不过,随着两条免费过江隧道通行后,将会在一定程度上缓解大桥的交通压力,或将缩短这部分居民的过江时间。

4 定淮门大街由西向东方向

拥堵指数:★★★★☆
拥堵原因:快速化改造尚未完工,有红绿灯+车多
解决办法:交警部门将调研调整红绿灯等交通设施



昨天早高峰,不少市民驾车从扬子江隧道出来后,被堵在了定淮门大街模范西路由西往东方向。对此,交警部门表示,扬子江隧道开通后,在同一时间段内,由江北往江南的车流量增加,加上模范西路隧道、玄武湖隧道原本在隧道开通前早高峰期间就比较拥堵,因此导致昨天早高峰期间,不少市民都被堵在了这一段。

对此,不少市民表示,原本花费在江北排队上长江大桥的时间,现在花在了定淮门大街上。此外,定淮门大街快速化改造(模范西路古平岗立交至定淮门桥)仍有部分尚未完工,目前还有一个红绿灯,这也是这段路车辆积压的原因之一。据记者此前在住建部门了解到,快速化改造全部完工将在3月份前后。

扬子江隧道开通后,江东北路定淮门大街路口车流量以及交通状况发生了改变。对此,记者从南京交警五大队获悉,目前交警部门正在对定淮门大街周边包括红绿灯在内的交通设施进行调研,将视调研情况及时进行改进和调整。

5 江东北路定淮门大街路口

拥堵指数:★★★★☆
拥堵原因:只有一股左转弯道
解决办法:建议从扬子江大道进入隧道,或上江东北路辅道左转



选择从扬子江隧道过江的河西方向车辆注意了,在江东北路快速路左转进入定淮门大街的路口,因该路口只有两个车道,一个车道直行,一个车道左转,因此很容易发生拥堵。对此,交警部门建议,从南边过来的车辆从扬子江大道进入扬子江隧道,或者提前进入江东北路辅道,从辅道左转进入定淮门大街。