

昨天清晨5点40分左右,在南京虎踞南路18号附近,伴随着低沉的发动机轰鸣声,一辆红色的兰博基尼跑车追尾一辆正在作业的环卫扫路车,驾驶员伤势不算重,而坐在兰博基尼副驾驶位置的女子伤势严重,被送到医院后不治身亡。具体事故原因,交警正在进一步调查中。

见习记者 杨菲菲 现代快报记者 孙玉春 王瑞

兰博基尼一头撞上扫路车 女乘客身亡,男司机被刑拘

跑车属于南京一家汽车经销商,驾驶人是客户;具体事故原因正在调查中

事故

兰博基尼撞扫路车 当场被“削顶”

昨天早晨6点半左右,现代快报记者赶到现场。马路上满地碎玻璃,红色的兰博基尼已经被挪到马路一侧,车头部位没有大的损伤,车顶则被“掀起”挤成一团。前挡风玻璃破碎,右侧车门歪曲变形。车内副驾驶位置侧气囊打开。

与兰博基尼相比,被撞的环卫扫路车受损较轻,尾部水枪被撞破,正哗哗地往外流水,左侧侧的车身底部框架也微微翘起。

据围观者分析,事故发生时,应该是兰博基尼从后面快速开过来,然后撞到环卫扫路车尾部。环卫扫路车是特种车辆,比较厚重,尾部有很多钢架结构,跑车是侧着朝环卫车腹部钻进去,车顶当场被掀开,所幸没有完全钻进车肚。而环卫扫路车被撞后,没有什么明显的原地转向痕迹。

现场,中昊救援的工作人员告诉记者,这辆跑车主要是车顶损伤严重,而发动机在车尾部,目测没有什么损伤,“不过这种名车都是直接换部件的,很少修补,肯定要花不少钱。”

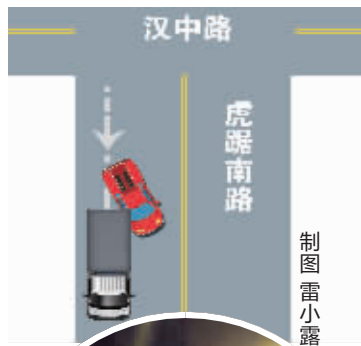
车上女子不幸身亡 司机已被刑拘

据了解,事发时车内有一男一女,因头部受伤被第一时间送到距离最近的江苏省中医院。上午7点,现代快报记者赶到医院急诊室。医护人员介绍,驾驶员是一名年轻男子,90后,只是头部外伤,没有生命危险。但是一同送来的女子正在急诊室抢救,主要也是伤在头部。上午8点半,医护人员推着该女子走出来,转入隔壁楼的检查室,记者看到女子面部裹着纱布,医护人员说抢救还没有结束,现在只是去做检查,手术结束后也肯定要住院继续观察。据了解,该女子可能是1995年出生的。

昨天下午,记者获悉,重伤女子不幸身亡,男司机已经被刑拘。



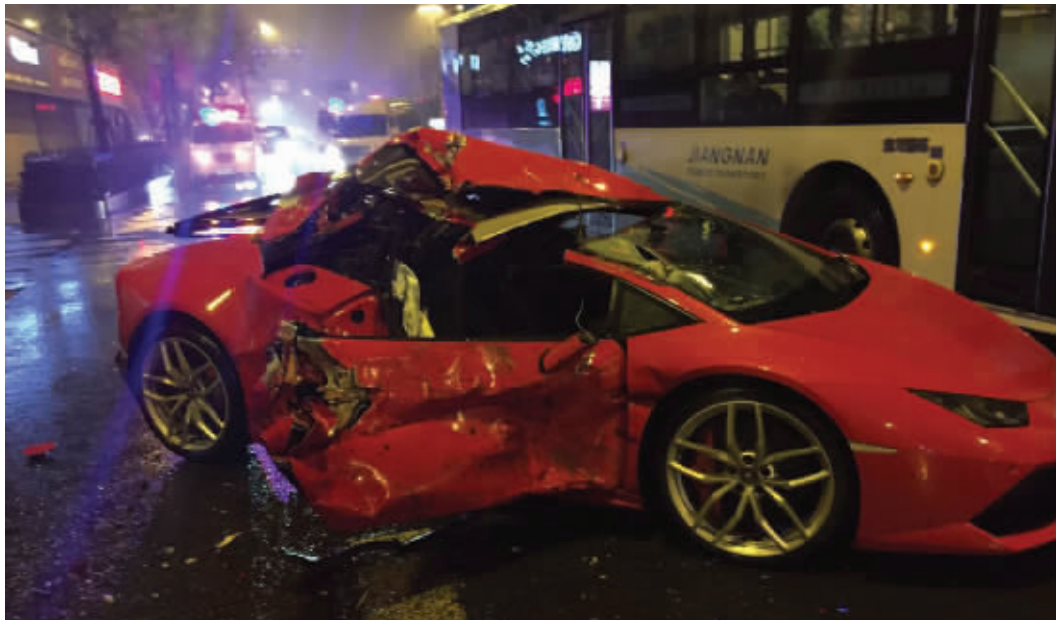
驾驶人是个小伙,已被刑拘



制图 雷小露



环卫车受损较轻



红色的兰博基尼右侧车身撞毁,顶部挤成麻花 (请供图网友联系我们领稿费)

疑问

1 跑车是谁的? 价值400多万,属于一家汽车销售公司

昨天下午,现代快报记者了解到,出事的兰博基尼属于南京一家汽车销售服务公司,该公司负责兰博基尼销售的项女士告诉记者,这辆车属于他们公司,保险齐全,由公司购买。在出事以后,公司法务部已经介入处理此事。

项女士表示,处理此事暂时不会存在障碍。这辆车为公司所有,车型为兰博基尼Huracan(飓风)LP610-4,去年的车子,购买价是406万元。记者查询该车性能资料发现,飓风LP610-4从零到百公里时速,加速只需要3.2秒。

2 开车人又是谁? 系该公司客户,个人资料保密

项女士说,由于是经销高档车,所以他们会提供更多的服务,比如VIP客户可以借用公司的跑车,这次出事的车子,就是借给客户使用的。

至于车损情况,公司方面暂时还不太清楚,不过他们也在调查了解事故的原因。由于为客户保密等原因,客户资料暂时是不能提供的。

3 后果咋这么严重? 有气囊没打开,因为并非正面撞击

一般豪车安全性都很高,这

起事故造成车上两人一死一伤,主要原因是什么?专业人士认为,兰博基尼是整车碳纤维,材料强度高,柱子等骨架使用了高密度钢材。超跑是让人体验高性能的,所以不会配置自动提示前方障碍及自动刹车等功能。

兰博基尼正副驾驶台上配置了安全气囊,但这次事故中,正面气囊没有打开,副驾驶侧面气囊打开了,这是因为其前面气囊传感器在大梁梁头上,大梁发生碰撞后才会启动。从现场情况分析,兰博基尼并非正面撞击,“如果是正面相撞,不会造成这么严重的后果,正面的防护会更好。”

4 事故怎么发生的? 有人猜测跟天气有关 有人怀疑是疲劳驾驶

跑车所属公司的工作人员介绍,豪车安全性肯定是很高的,怀疑出事与天气因素有关系。因为事发时,南京上空有雾霾,能见度受到影响。而记者在现场注意到,事发时路灯还亮着,路面上也有点雾气,还下着小雨,路面有点湿滑。

一位专业从事名车销售的专家告诉记者,看到了网上的事故现场图片,他认为这辆兰博基尼当时的时速肯定超过100公里,否则不会造成那么严重的后果,而虎踞南路路段的限速为每小时60公里。记者咨询了交警部门,但暂未获知兰博基尼当时的速度。

会不会是飙车?专业人士分析,可能性不大。事发时间是清晨5点40分左右,天已微亮,道路

上已有不少车。一般来说,飙车往往是多辆车结伴而行,而且选择时间往往是路上车辆很少的凌晨时段。而据目击者称,事故发生时,周边没有发现其他跑车。由于该车加速性能极佳,稍有分心就可能酿成严重后果。从事故时间分析,该人士怀疑此前司机可能在外面玩了通宵,精神上比较疲惫了,或许就是打了一个小盹。此前有消息称,事发时两人正相约去吃宵夜。

事发地段在汉中路和虎踞南路十字路口南侧100多米处,有网友分析有两种可能,一种可能是兰博基尼在绿灯状态下直接通过路口,超速行驶,在快要撞上环卫扫路车时,驾驶员打方向盘,导致兰博基尼侧面受损严重、人员伤亡。另外一种可能是兰博基尼刚刚起步通过十字路口,但是因为提速过快没注意撞上了。

5 会不会是酒驾? 交警带驾驶员血检 尿检,结果还没出来

记者始终没有联系上环卫扫路车的司机,不过通过多方打探得知,当时该环卫扫路车由北向南靠着道路西侧沿虎踞南路行进,速度很慢,而且也打了双跳,属于正常的机扫作业。

驾驶员有没有酒驾?记者咨询了交管部门,交警表示,车祸发生之后伤者被迅速送往医院,交警已经在第一时间对驾驶员进行了血检和尿检等检查,目前检测结果还没有出来。

目前,事故原因仍在进一步调查中,事故责任有待认定。

延伸

肇事车几乎报废 若维修至少200万

汽车销售专业人士表示,这辆车子估计要报废了。从现场看,明显是侧面撞击,车子右侧的A、B、C柱都断了。所谓A、B、C柱,就是车子从前到后的弧形支撑骨架,A柱支撑前挡风玻璃,B柱是前后排之间的竖柱,C柱是后排到尾部的柱子。“三根柱子都断了,维修成本至少200万。光一个翼子板,从意大利空运过来都要18万。其实这车已经没有维修价值了。”

记者从保险公司了解到,车辆会不会得到理赔以及赔付多少,都要根据车辆当初购买的保险项目和具体赔付条件来看,一切要等事故责任认定后再确定。(报料人线索费60元)

链接

南京街头的豪车事故

2012年8月5日凌晨,南京市中山北路与湖北路交叉路口,一辆英菲尼迪轿车高速闯红灯,与轻型货车猛烈碰撞,轿车上的三人全部当场身亡,一名行人也因伤势过重死亡。

2013年12月18日晚,一辆玛莎拉蒂跑车在南京市梦都大街与江东中路交叉路口,撞翻面包车,玛莎拉蒂车头严重受损。事故中双方人员都无大碍。

2015年6月20日,南京秦淮区石杨路与友谊河路交叉路口,一辆宝马730LI,以“闪电”般的速度闯红灯,撞碎一辆正常左转弯的马自达轿车,马自达上两人甩出车外,当场身亡。