



艺8

艺术品鉴赏/平台
艺术家推介

人物

现代快报 2015/12/19 星期六

责编:徐馨儿 美编:时芸 组版:黄伟

澄明秀逸的写意性 ——谈章文浩的油画

文/沈行工(江苏省油画学会名誉主席)



章文浩

1972年生于江苏宜兴,毕业于南京艺术学院油画系,先后获文学学士、硕士学位。2012年结业于中央美术学院油画创作高级研修班。现为南京艺术学院美术学院副院长、副教授,江苏省美术家协会常务理事、油画艺委会副主任,中国美术家协会会员。

作品参加第九届、第十届、第十一届、第十二届全国美展,第二届中国静物油画展,第三届中国油画展,全国油画人物画展,全国风景油画展,中国油画写生作品汇展,人文江南油画展,中国当代油画名家作品展,中国百家金陵油画展(金奖),江苏省首届优秀中青年美术家精品展,追求卓越——首届油画巡回展,首届南京国际美术展(特邀、评委作品)等重要展览;多次获省级、国家级奖项。作品被中央美术学院美术馆、江苏省美术馆等诸多专业机构收藏;出版有:《章文浩画集》《画余说画》《章文浩的艺术创作状态》《章文浩风景油画》等。



《秋林》



《晚秋》

喜欢面对生动鲜活的对象直接写生,对于油画家来说是一种值得赞许的好习惯。贴近自然、感悟自然是绘画创作必要的前提。写生是一种情景交融的艺术创作过程,画家在与客观物象,与大自然的密切接触中将会不断地获取灵感,并借以抒写性情。写生实践中的探索常常也正是寻求并运用具有个性特点的艺术语言的过程。因此很显然,近年来章文浩油画作品中所呈现的日趋鲜明的个人风貌,与他热衷于即景写生有着直接的关联。

当然,作品风格形成的关键并不仅仅在于作画的方式。即便是画室内制作完成的作品,在风格成熟的画家笔下,画面的图式语言也同样会和写生作品呈现出某种一致性。应当给予肯定的是,章文浩油画图式语言的特点不仅跨越了不同作画方式的局限,在不同的作品题材领域也显示出了其内在的一致性。从他的人物画、静物画作品,包括一些画幅较大的、主题性创作中都可以看到这种贯穿其中的审美追求。

这种绘画语言上的一致性实际上是画家个性气质及内心审美感悟的外化,也是画家作品艺术风格的表征。章文浩曾系统地完整地接受过学院教育,也多次去欧洲考察访学,对于东西方艺术精神的异同有了较为深入的认识和体悟。通过多年的实践,他努力发挥自身的优势和特点,逐步确立起具有个性特色的油画艺术风貌。

在作品的色调处理方面,章文浩显示出其良好的色彩素养。油画作品的色彩表现力,有两个方面很重要:一是作者须有对于色彩细微差别的敏锐的观察力和分辨力,同时又有娴熟的调色能力,致使画面色彩丰富而精致;二是作者善于把控色彩诸种要素之间的对比调和关系,恰当安排画面的色彩构成,由此营造出和谐的整体色调。

从章文浩近期作品还能看到一个较为明显的图式特征,那就是造型和构图趋于简洁,画面的整体感得以增强。应当说要在这些方面取得进展并非易事,如何取舍,如何删繁就简,时时考验着作者的艺术概括能力和决断力。

章文浩在画面的笔触运用上也做得甚为出色,尤其是线条的勾画流畅自如,色块的涂抹放松随意,间或缀以点状笔触,使得画面气韵生动。可以肯定地说,他的运笔方式与大量的即景写生实践是分不开的。实地写生时作者往往处于十分投入的状态,通常用笔更为果断,更富于激情,往往会出现一种随机而发、信笔驰骋的生动感。想必这也是很多画家都曾有的相同的体会吧。

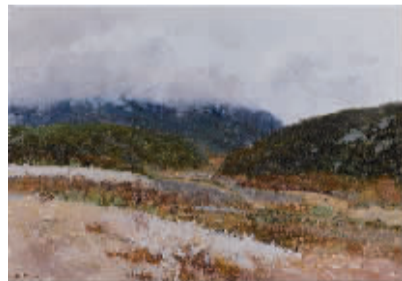
章文浩敏感而多思,面对历史悠久、星光璀璨的中西绘画传统,他始终怀着一分敬重,一分虔诚。我认为对于一个善于学习和借鉴,又勤于实践勇于创新的年轻画家来说,前景必定是宽阔而远大的。章文浩正面临着这样的、充满希望的前景。



《静静的山林》



《秋日,山间小路》



《秋雨后的山谷》



《秋雨》