

“请点击下图中所有的白百何” 这竟是12306验证码?

这组图片是PS恶搞的,不过,验证码难识别被吐槽是真的



每年春运抢票,12306网站都会发生瘫痪。今年,12306网站比较坚挺。自从11月26日开售春运火车票以来,没有发生瘫痪。对此,不少网友吐槽:12306网站没瘫痪,是因为都卡在了验证码这关。

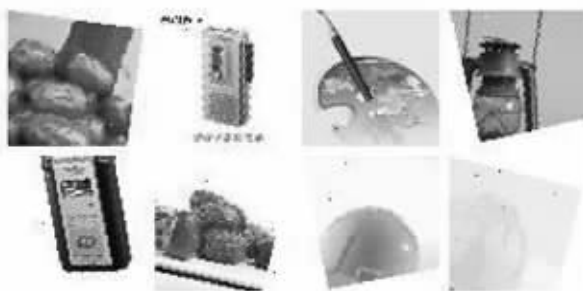
现代快报记者 刘伟娟

请点击下图中所有的 白百何



网友PS恶搞的验证码

请点击下图中所有的 安全帽 红康



12306让人眼花缭乱的验证码

网友吐槽

12306验证码,想过关可不容易

连日来的抢票经历,让网友对验证码吐槽不断。

昨天,网友在网上晒出了很多组图片验证码。有一组,给出了8张美女头像照,有卷发有直发,有戴眼镜有不戴眼镜,有戴帽子有不戴帽子的,让你从中选出谁是白百何。撇开这些不同的特征,单看脸型,清一色的小脸尖下巴,恐怕连白百何的粉丝都难以辨认。对此,不少网友吐槽,12306网站的

“程序猿”太有才了。

不过,现代快报记者致电12306。网站客服人员称,验证码基本以物品为主,而且是大家比较熟知的,不会出现人脸图像。随后,记者登录12306网站,不停地刷新验证码,给出的提示大多是花瓶、瓷瓶、海苔、天鹅等,没有发现有人脸图形的验证码。看来,这组“找出白百何”的验证码是网友PS恶搞出来的。



昨天,上海铁路局通过12306网站,发布2016年1月23日—3月3日临时增开的部分列车信息。还没抢到回家车票的旅客,可以来看看,有没有回家的临客列车。

现代快报记者 刘伟娟

上铁昨发布春运部分临客信息

32趟临客,都是动车或高铁,没有普快

2016年1月24日—2月7日

上海虹桥—汉口 G4738/9次
汉口—上海虹桥 G4740/37次
上海虹桥—贵阳北 G4833次
贵阳北—上海虹桥 G4834次
南京南—贵阳北 G4837次
贵阳北—南京南 G4838次
上海—郑州 D4622/3次
郑州—上海 D4624/1次
郑州—上海虹桥 D4632/29次
郑州—上海虹桥 D4654/1次
徐州—上海 D9579次

2016年1月24日—2月6日

上海虹桥—汉口 G4816/7次
汉口—上海虹桥 G4818/5次

2016年1月23日—2月6日

上海虹桥—郑州 D4630/1次
上海虹桥—郑州 D4652/3次

2016年1月31日—2月6日

上海虹桥—徐州东 G9402次
徐州东—上海虹桥 G9401次

1月23日—3月2日	合肥—上海虹桥	G9434/1次
1月24日—3月3日	上海虹桥—合肥	G9432/3次
1月23日—3月2日	合肥—上海虹桥	G9438/5次
1月24日—3月3日	上海虹桥—合肥	G9436/7次
1月23日—3月2日	上海虹桥—合肥南	D9496/7次
1月24日—3月3日	合肥南—上海虹桥	D9498/5次
1月24日—2月7日	上海—徐州	D9580次
1月24日—2月7日、2月11日—3月3日	上海—六安	D9486/7次
1月24日—2月7日、2月11日—3月3日	六安—上海	D9488/5次

1月30、31日、2月1、3、4、5、13、14、15、23、24、25日	广州南—上海虹桥	G4902次
1月31日、2月1、2、4、5、6、14、15、16、24、25、26日	上海虹桥—广州南	G4901次
1月30、31日、2月1、3、4、5、13、14、15、23、24、25日	上海虹桥—萍乡北	G4911次
1月31日、2月1、2、4、5、6、14、15、16、24、25、26日	萍乡北—上海	G4912次
1月30、31日、2月1、3、4、5、13、14、15、23、24、25日	贵阳北—上海虹桥	G4914次
1月31日、2月1、2、4、5、6、14、15、16、24、25、26日	上海虹桥—贵阳北	G4913次

记者体验

想顺利通过验证码,确实考眼力

记者了解到,登录12306网站,需要进行图片验证。这是铁路部门拦截黄牛的手段之一。不过,这招在有效拦截黄牛的同时,也为购票者带来了麻烦。这主要是因为图片的清晰度不够。

记者体验发现,起初出现的图形验证码,大多是给出8张图,让你从中选出一项物品。若是两三次没有选对后,12306系统会自动增加难度。如给出8张图,让你从中选出两项物品。此

外,图片的数量有可能还会增加。

不过,现代快报记者注意到,根据提示,一般选项在1到4个。而且,要想选对的确要靠眼力,此外还要掌握一些技巧。例如,当图片清晰度不够时,可以采用排除法。另外,当图片角度变换时,要具有一些想象力。记者体验时,12306网站提示选出鱼缸。而给出的图片中,就有显示鱼缸一角的。另外,利用闲暇时间多练习,可以提升通过率。

链接

12306已放出581种图形验证码

有网友统计显示,目前12306已经放出了581种图形验证码。按照要输入两个关键词的规则,用户将有机会尝试336980道不同验证码题目。而581种验证码,又可以细分为12个品类。

- 动植昆虫类:如蜥蜴、企鹅、恐龙、荷叶、蜻蜓等;
- 食品果蔬类:如油条、韭菜、三明治、话梅、菠萝等;
- 日用百货类:雨靴、牙刷、扫把、铁锹、热水袋等;
- 办公用品类:投影仪、文件夹、传真机、档案袋等;
- 户外运动类:帐篷、篮球、球拍、保龄球、哑铃等;
- 家电3C类:手机、电视机、热水器、电饭煲等;
- 生活用品类:竹席、枕头、床、高压锅、食用油等;
- 珠宝首饰类:翡翠、钻石、玛瑙、钟表等;
- 出行工具类:飞机、自行车、游艇等;
- 传统文化类:紫砂壶、青花瓷、舞狮、脸谱、年画等;
- 公共设施类:喷泉、路灯、图书馆、报刊亭、铁轨等;
- 专有名词类:月亮、金字塔、乌云、太阳能等。



抢不到直达火车票 不妨“公、铁、航”混搭回家

铁路+铁路 南京往北可在徐州中转

昨天下午4点半一到,12306网站显示,2016年2月4日南京到西安的车票被抢光。而徐州到西安还有Z105、K1351、1147次3趟列车,余少量的硬座、无座票。此时,为了能回家过年,可以先抢上一张徐州到西安的火车票。然后再抢一张南京到徐州的火车票。这样,先确保能回家。从南京出发,往西安、兰州等方向,在徐州中转比较便捷。而往武汉、成都等方向,在合肥中转比较便捷。

公路+铁路 大巴票预售期是提前10天

春运期间,连南京到徐州、合

肥等地,日开车辆较多的方向,车票也紧俏了起来。若想到徐州中转的,可以选择乘坐大巴到徐州。

目前,南京的大巴票也能网购。不过,大家需注意的是,汽车票预售期目前是10天。

铁路+民航 赶紧去淘便宜机票

除了公路、铁路,春运回家还可以坐飞机。不过,现代快报记者了解到,春运期间,机票价格大多上涨。

记者了解到,有航空公司近期开展了大促活动,比如春秋航空,即日起至2016年1月29日,可以开抢2016年1月10日至3月26日的机票,票价最低9元。昨天,该公司网站显示,从上海出发,飞往太原、西安、珠海、南宁、天津等地,机票低至99元。