



以丝线的光感表现国画意蕴

——“一带一路 丝路中国”画绣联展系列报道之二

丝绸之路影响着历史与时代。近年来,“一带一路”成为了大家所关注的焦点。江苏,与丝绸之路自古就有着密不可分的联系。由江苏省工艺美术行业协会、江苏省美术家协会指导,现代快报

社与江苏工美馆、苏州高新区镇湖刺绣协会共同主办的“一带一路 丝路中国”画绣联展将于今年12月在南京拉开帷幕。

22位中国画家与朱寿珍、孙燕云、

吴晓平、姚建萍、卢梅红、陈英华、祝英娟、濮伟芳、姚琴华、姚惠琴、徐霞、姚红英、蔡梅英、朱雪晴、汤祝萍、倪雪娟、卢建英、陈群英、郁丽琴、卢菊英、吴彩霞、陈雪芬22位刺绣艺术家共同受邀参与

了此次展览。画家与刺绣艺术家的联袂之展并不多见,记者也走访了几位刺绣艺术家,听一听她们对艺术与展览的解读。

现代快报记者 徐馨儿

朱寿珍:江苏省工艺美术大师 研究员级高级工艺美术师

近期,朱寿珍正在米兰参加活动。对于此次的作品与展览,她也别出心裁地作诗一首:

“

《净》

梦里江南雨绵绵,
心灵净土修中影;
千年传承诗绘绣,
清新飘逸润人间。



朱寿珍《净土》

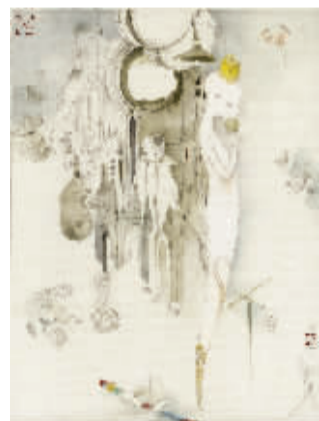


朱寿珍刺绣作品(局部)

蔡梅英:江苏省工艺美术名人 研究员级高级工艺美术师

采访期间,蔡梅英老师在外参加会议,她的女儿接受了记者的采访:

“我母亲一般绣的作品是偏向传统的,而这张十分抽象,也很现代,与传统温婉的苏绣几乎完全不同。潘东篱老师的作品《苹果》,画面主体是一个捧着苹果的女子的形象。听说潘东篱被称为绘画表现上的‘邪恶少女’,我想,母亲选择这幅作品的时候,也一定是被作品中的新鲜感所打动,所以对它爱不释手。在创作的时候,她选择了作品的局部来完成,采用虚实绣的绣法,表现出作品的空灵感。”



潘东篱《苹果》

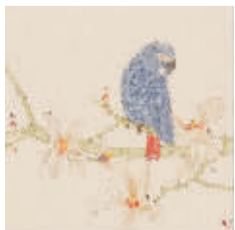


蔡梅英刺绣作品(局部)

倪雪娟:苏州市工艺美术大师 研究员级高级工艺美术师

“这次韩非老师的《花鸟》,我打算采用双面绣的绣法。和一般绣法不同,双面绣会更加耗费精力,所谓“眼在上,心在下”,但是我想要不就不做,要做就要做到最好,相信最后的作品会让大家眼前一亮。此外,我还打算在装裱上也下些工夫,以宫扇的装裱方式,把作品展示出来。”

我从七、八岁的时候就开始绣衣服、绣花鸟,这么多年来对艺术特别是丝线的色彩也有自己的理解。所以在绣这幅作品的时候,我会根据自己的思考稍作改变,让最终绣品的色彩呈现出其独有的美感。



韩非《花鸟》



倪雪娟刺绣作品(局部)

陈群英:苏州市工艺美术大师 高级工艺美术师

“这幅作品叫做《云南情》,自然有着云南味道。在刺绣之前,我对作品进行了长时间的观察:画面的主体粗粗看去是有些杂乱的,我最初想要分清每一笔是画的树叶还是草地,后来发现,应该脱离这种具象的思维,把自己放入整体中去。”

云南处于古代南方丝绸之路的要道,是“一带一路”建设中的重要省份,这张由江苏艺术家林逸鹏创作、再由苏绣这一江苏文化遗产进行再创作的,表现云南风情的作品,相信更能体现出这条丝路在文化交流上的重要地位。”



林逸鹏《云南情》



陈群英刺绣作品(局部)

陈英华:苏州市工艺美术大师 高级工艺美术师

“活动启动的时候,采取了“盲选”的方式让我们以抽签的顺序来选择喜欢的画作。当时我抽到了一号,是第一个上台选择作品的,我一眼就爱上了这张《艳夜》。这幅作品颜色非常漂亮,在传统的山水园林间,隐约加入了一些当代性的东西,有一种安静的美。”

在绣法方面,我使用了传统平针与乱针相结合的方法,再根据细节进行调整和再创作。刺绣和绘画本质都是对美的描摹,但是在表现手法上有所区别,最重要的体现在光感方面。因而在创作时,我也需要根据丝线的走向和色彩,在针法上做一些新的调整来表现国画的意蕴。”



陈英华刺绣作品(局部)



姚媛《艳夜》

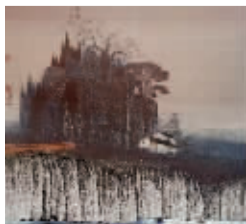
濮伟芳:高级工艺美术师

“在盲选画作的时候,这张作品的画风让我非常喜欢,当时并不知道是哪位画家所作。之后得知是薛亮老师的作品,也十分兴奋,薛老师是一位国画大家。这张作品的色调十分淡雅,但是在刺绣的时候则并不简单——比如这一轮圆月的色调与造型,就很难表现出来。我用细针来绣出笔锋,以表现出夜色的朦胧感。同时,我以针的轻重来表现作品的虚实,希望努力展现出作品里远、中、近的层次,和一种柔和的美感。”

在刺绣的时候,我也选择尊重原作的大小。希望在共同展出的时候,能表现出相互辉映的艺术之美。”



薛亮《明月当空》



濮伟芳刺绣作品(局部)