



李叔同《半裸女像》

清末的玻璃画、中国最早的老油画、李叔同的《半裸女像》……经过两天两夜的“长途”旅行，昨天凌晨，200多幅珍贵油画抵达南京。

本月25日，《历史的温度：20世纪中央美术学院与中国具象油画展》将在金陵美术馆正式开展。公众可以看到中央美院众多的压箱“宝贝”，很多都是百年来第一次出“家门”赴展。现代快报记者了解到，这些展品，光保险金额就高达数亿元人民币。

现代快报记者 胡玉梅

曾消失近百年 李叔同国宝级油画亮相南京

清末的玻璃画、中国最早的老油画……200多幅珍贵作品25日起在金陵美术馆展出

看点

已经失传 珍稀玻璃画，首次来宁

这次展览，最久远的当属玻璃画。这次展览，有10件老玻璃画和老油画来展出。“玻璃画已经失传了，而且，坏了不能修复。所以，一百多年来，玻璃画都没有走出过‘家门’”。《历史的温度》大展的策展助理、中央美院副教授郭红梅介绍。

“玻璃画是清代乾隆年间，由意大利画家郎世宁带到中国的。当时，作为外销品或者专门内部订购。”玻璃画制作非常精巧，玻璃要薄，要反着画正着看，上色的时候，涂一个色层，要等个两三天，才能晾干，然后再涂其他色层。一幅画颜色越丰富，需要的时间越长，一般而言，一幅画需要几个月的时间才能

完成。

在当时，玻璃画是“奢侈品”，是一种身份的象征，宫廷贵族喜欢拿宫廷画炫耀，或者作为“身份证”，悬挂在客厅、书房等。所以，清代玻璃画都要用贵重的木材制作精致考究的外框，比较流行的是金丝楠木画框。

“高质量的玻璃画很难保存，据我所知，目前国内已知收藏的老玻璃画仅有1000多幅，很多流失国外。”郭红梅介绍说。物以稀为贵，2007年，伦敦苏富比举行老玻璃画专场拍卖会，其中一幅描绘清代富贵人家生活场景的老玻璃画，配有精美的镜框，成交价达到了18万英镑。



玻璃画《水中楼阁》 本版均为资料图片

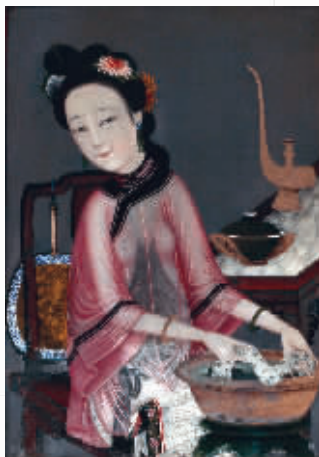
含蓄优雅 100多年前的“透视装”啥样？

《水中楼阁》《女半身像》《高晓》……现场，郭红梅给大家重点介绍了三幅玻璃画，这三幅玻璃画都是中央美院馆藏精品中的精品。《水中楼阁》绘画的是在一个水中楼阁旁，有一群嬉戏的人，水中还有一朵朵开败的莲花。“这幅画中云和水，都是非常复杂的。画面中的云彩很真实，而水则波光粼粼。”最难得的是，这幅画高44.6cm，宽65.5cm，这么大的玻璃画已经很少见了。

这次来宁展出的还有古代的“春宫画”，现场，郭红梅给大家“亮”了两幅，

都是《女半身像》。画面中的女子，脸粉扑扑的，看上去还有几分羞涩；她穿着一双尖尖的“小鞋子”。最引人注目的，还是上身的衣服，是一件“透视装”，没有内衣，可以清楚地看到女子的身材。“当时的春宫画，是比较含蓄优雅的。”郭红梅说。

而另外一幅《高晓》是菱形的，颇有杨柳青年画的风格。郭红梅说，当时的玻璃画风格，就是既有西洋的一面，又有宫廷和年画的一面。



清末民初的玻璃画《女半身像》之一

押运

重重包装之后 用集装箱运送

这次展览，是中央美院第一次集中展示他们自己的宝贝。

记者了解到，目前，这批宝贝已安全抵达。“所有展品都非常珍贵，所以每一件都量身定做保护框。”郭红梅说，老玻璃画在装箱时，首先要用胶带绑起来，起到减震作用。经过几重包装后，把同样大小的作品，放在一个包装箱内。然后贴上封条。

200多件作品，装了33箱，由集装箱车运送过来。“车内恒温恒湿。”

从北京到南京，路上一共耗费了两天。“上午10点出发，下午5点到山东省博物馆休整，第二天继续上路。”

镇馆之宝 李叔同《半裸女像》原作也来了

这次展览，中央美院的镇馆之宝：李叔同油画原作《半裸女像》也会展出。

《半裸女像》作品画幅很大，宽116.5厘米、高91厘米，画面当中一女子半裸上身，双目微闭，斜倚在椅子上，画面恬静、优美。现在这幅油画整体画面保存比较好，但画面有几处卷折痕和局部颜料脱落。创作年代大概在李叔同留学日本期间，1909年前后。“我昨天看到了这幅作品，觉得太震撼了。”著名画家、金陵美术馆执行馆长刘春杰说。

李叔同《半裸女像》留存的经历可谓多灾多难。据记载，1918年李叔同在出家之前，曾将他的油画作品寄赠给当时的北京美术学校（中央美术学院前

身），但这批作品后来下落不明，据传在上世纪二三十年就丢失了，后来一直下落不明。

直到2011年中央美院美术馆在库房清理民国时期藏品时，将当时还是佚名作品的《半裸女像》与资料进行比对，并进行了一系列研究和科学检测，才将其最终确定为不知原作下落的李叔同《半裸女像》。

这幅《半裸女像》堪称中国近代美术史上的一件重要作品。“裸女”这个题材在当时是不为中国传统社会所接受的，而作品的尺幅又“极大”，能够经历百年沉浮并流传至今，实在是幸运之极。



玻璃画《高晓》

保险金额数亿 展馆安保升级

既然这次展览这么难得，那么保险金额如何？刘春杰笑，“数亿元，超过两亿元。其实，这都是保守的，很多宝贝是无价之宝。”

作品抵达金陵美术馆后，也让这里的安保瞬间升级。“我们在原有的安保人员之外，还增加了8名特警。”除了人防外，还有技防，他们在展厅的各个角落增加了十余个摄像监控，这些监控“盯着”每一幅画，只要有动静，都会被它们捕捉到。