

# 花400元办的洗车卡 换个老板就不能用了?

## 经调解,新老板答应继续提供服务 提醒:办预付费卡前一定要签书面协议

花了400元办洗车卡,可以洗20次,但是刚洗了3次,洗车店说卡无效了。还是原来的店面、原来的设备、原来的工作人员,怎么会不能用?洗车店给出的解释是洗车店老板换人了。面对这种情况怎么办?雨花台区市场监督管理局工作人员提醒,预付费卡容易产生纠纷,消费者在办理之前一定要签订书面协议。

通讯员 冯阳 金辉 现代快报记者 赵书伶



漫画 俞晓翔

### 刚办的卡,却被告知无效

“你这洗车卡不能用了,要么重新办卡,要么去找原来的老板。”近日,家住铁心桥一小区的王女士去附近一家洗车店洗车,洗完车她掏卡消费时,工作人员说她的卡作废了,因为洗车店已经换了老板。“还是原来的店面、原来的设备、原来的工作人员,什么都没有改变,就因为老板换人了,卡就无效了?”王女士感到很生气。

王女士说,此前她在这家名叫“一路有洗”的洗车店办了一张洗车卡,充值400元,可以洗20次。此前洗车都很顺利,没想到第4次去时,就碰到了卡不能用的情况。不仅王女士一个人的卡不能用了,其他提前办了卡的车主的卡也失效了。

怎么回事呢?新老板刘先生表示,

他前几天才接手这家洗车店,他和原来的店老板签订了转让协议。“接手时,原来的老板根本没提预付费卡的事,我是接手之后才发现的,也是受害者。”刘先生表示,接手这个店就花了不少钱,现在没能力承担原来的预付费卡。“他们应该去找原来的老板。”

### 提醒:办理预付费卡要签书面协议

在这家店办过卡的人还有不少,见卡不能用了,于是就投诉到了雨花台区市场监督管理局。工作人员调查发现,新老老板所说的情况属实。不过,不能因为新旧老板之间的利益纠葛就损害消费者的利益。经调解,刘先生表示,为将负面影响降到最低,愿意为王女士等之前办过卡的老顾客继续提供洗车服

务,之前办理的卡可以继续使用。此外,相关部门还将对洗车店原老板恶意不履行预付合同的进行处罚。

“美容院、健身房、洗车店等行业经常用预付费卡来吸引消费者,看起来便宜又方便,但由于使用周期长,信息不对称,一旦发生老板‘跑路’等情况,消费者预付的钱往往很难追讨回来。”铁心桥市场监督管理分局的工作人员提醒,选择预付费卡消费一定要谨慎,不能轻信商家的口头承诺,一定要签订书面协议。如果发现商家服务缩水、设置不合理限制,应及时退卡,或者拨打12315投诉。

对此,律师也表示,店面如果转让,新店主有义务担责,也就是说,这家洗车店的新店主,应当继续为王女士等原来办卡的人提供服务。

# 8旬老人摔倒 监控还原真相



监控显示,事发瞬间,电动车碰到了老人 报料人供图

快报讯(记者 王益)从上周开始,“大学生扶老人反被讹”的新闻就占据了网络各大热搜榜,由于缺少监控,真相至今没有浮出水面。昨天上午8点多,在南京鼓楼区一小区外,一位老太太摔倒在地,尽管有两位路人扶起了她,但老人为何摔倒却成了谜,幸好,一旁的监控记录下了事情的经过,还原了真相。

事故发生于鼓楼区龙江花园城后的一条路上,一侧是小区的北门,另一侧是鼓楼特殊教育学校的校门。老人的女儿告诉记者,上午8点多,她们母女二人原本是要去附近的菜市场买菜,经过事发地点时,她刚一转身,老人就倒在了地上。

据了解,老人已经88岁了,这一摔,让她的后脑勺起了一个鸡蛋大小的肿块,右胳膊也动不了了,把女儿给急坏了。幸好周围经过的路人不少,一位同样去买菜路过的红衣大姐,最先去搀扶老太太,一旁一辆电动车上,也下来一位70多岁的老大爷,帮着搭了把手,把

她搀到了自己的电动车上。大家纷纷帮忙,原本该是件温馨的事情才对,但是老人好端端怎么摔倒了呢?

老人的女儿表示,不能讹人,但也要找出原因。摔倒后,老人已经说不清当时的情形了,另一边,扶起她的大爷和大姐,都表示不是自己撞的人。困惑中,老人的女儿报了警,由于有可能是交通事故,派出所把案件移交给了交警五大队处理。

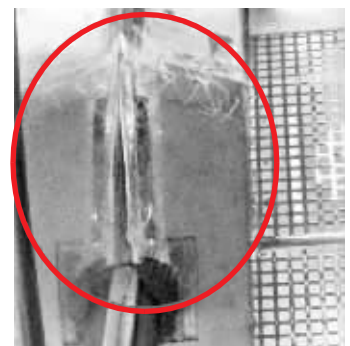
民警赶到现场后,梳理了事情的经过,随后调取了小区和学校的监控。监控显示,当时老太太的电动车停在学校门口,老太太从门口经过时,电动车也正好启动,车头的右前方撞到了老人。这时候,红衣大姐正好站在老人身边,眼看着老人就要摔倒,连忙伸手去扶,但是因为速度和力量不够,没能扶住,老太太还是倒在了地上。

在监控面前,骑电动车的大爷终于承认了撞人的事实。民警判定,由他承担起相关责任。

(报料人线索费50元)

# 自动扶梯缝隙用胶带粘?

## 地铁方面回应:临时粘贴,不影响正常使用



扶梯上的胶带 网络图片,请网友来领稿费

快报讯(见习记者 蔡梦莹)昨天下午,有人乘坐地铁珠江路站1号出口的扶梯时,不经意间发现,扶梯玻璃和下面的金属盒之间竟然缠上了透明胶带。扶梯“伤”了,怎么会用上普通透明胶带“缝补”呢?地铁方面回应,胶带只是临时粘贴,并不影响扶梯正常使用。

现代快报记者了解到,地铁1号线珠江路站1号出口的这部扶梯,靠近地铁站大厅的位置。正是这部扶梯右侧扶手下的玻璃板,和连接的金属盒有缝隙,而缝隙部分,用透明胶带缠成了“T”字形。

昨天下午5点左右,现代快报记者赶到现场时发现,这部电梯已经被封堵了,上下两端已经设置了黄色的警戒线,一名维修工人在现场进行维修。

对此,南京地铁方面回应:电扶梯的巡检人员在前期检查中发现,该处电扶梯的扶手型材盖板与玻璃扶手护板之间存在间隙,为防止有小朋友将手脚插入缝隙中受伤,临时使用胶带进行粘贴封堵,并不影响电扶梯的正常使用,后续将对此处做进一步封堵和调整。

(报料人线索费50元)

# 南京“虐童案” 初定9月28日开庭

快报讯(记者 王瑞 张玉洁)备受关注的南京“虐童案”有了最新进展,昨天现代快报记者从浦口法院了解到,这起案件初定9月28日上午开庭审理。据悉,李征琴和她的辩护律师都已接到通知。

据了解,该案从7月22日浦口检方提起公诉后,距今已经有近两个月的时间。前不久学校开学后,童童(化名)的亲生母亲已经带着孩子回到南京上学,还住在出租房

内。该案嫌疑人李征琴告诉记者,昨天下午她已经接到浦口法院电话通知,告知其案件的开庭时间,同时要求她于下周一,即9月21日到法院,将告知其一些与开庭有关的相关事项。

据悉,该案开庭后,法庭上将会有两名北京法医学方面的专家证人,对孩子的伤情鉴定报告给出专业性意见。对此,现代快报记者将继续关注。

# 金玉满堂 江北新区门面房专家

更多房源请上官网: www.jymtfc.com

<b>100万以下</b>	阿尔卡迪亚 36+10㎡ 59万 学校正对面	旭日学府 27㎡ 86万 纯正地铁口	明发步行街 43㎡ 118万 急售投资首选	南京大学旁 37㎡ 156万 大学旁做餐饮	江浦河滨路 51+51㎡ 178万 主城区餐饮美食街	天华硅谷 65㎡ 218万 地铁口	东大对面 85㎡ 288万 双门面大学门
信息大学对面 22㎡ 16万 买比租房划算	东大对面 47㎡ 68万 小区中心超值旺铺	明发滨江新城 40㎡ 86万 急售广场边	明发滨江新城 79㎡ 118万 地铁口租金高	大华家乐福旁 63㎡ 156万 双门面主干道	丽都雅苑 100+100㎡ 178万 澳林南园	凤南街 107㎡ 218万 前后四门面	凤南街 180+90㎡ 288万 餐饮一条街
永利购物中心 32㎡ 26万 适合投资	江浦市民广场 36㎡ 72万 主干道银行旁	杨新路 38㎡ 88万 买一层用两层	市民广场 62㎡ 118万 餐饮一条街	天润城 60㎡ 158万 面对弘阳	高新城中心 40㎡ 158万 地铁口	天润城 112㎡ 258万 主干道十字路口	大华家乐福旁 45+45㎡ 298万 无实
新华路 15㎡ 26万 旺铺房主急售	晓山路 37㎡ 73万 超值小铺	连家店 48+20㎡ 95万 医院对面	明发滨江新城 50㎡ 122万 永辉超市	天润城 67㎡ 160万 主干道门面	泰山新村 123㎡ 188万 大型社区	威尼斯水城 55㎡ 268万 十字路口	威尼斯水城 55㎡ 268万 十字路口
商业步行街 60㎡ 29万 金鹰边大学城	大厂新街口 25+25㎡ 75万 主干道	明发滨江新城 95㎡ 95万 比住宅还便宜	明发永辉 50㎡ 96万 明发最多的地方	威尼斯水城 63㎡ 166万 十字路口	明发滨江新城 53㎡ 198万 永辉对面	威尼斯水城 176㎡ 269万 买一层用两层	明发滨江新城 80+80㎡ 308万 十字路口
大学对面 27㎡ 29万 住宅价	澳林广场旁 40㎡ 76万 澳林广场旁	明发永辉 50㎡ 96万 明发最多的地方	明发步行街 58㎡ 138万 双门面	明发滨江新城 150㎡ 168万 住宅价	阿尔卡迪亚 170㎡ 198万 小学对面	明发永辉 68㎡ 268万 大型超市	大华家乐福 86㎡ 315万 黄金旺铺
华桥中心 18㎡ 33万 社区中心	南钢菜场 60㎡ 77万 大型菜场	天润城旁 40+40㎡ 96万 主干道	天润城旁 68㎡ 145万 主干道	天润城旁 84㎡ 168万 小区大门	天润城 102㎡ 198万 黄金铺面	明发永辉 99+99㎡ 276万 双门面	金浦广场 145㎡ 780万 黄金位置
金鹰商业街 40㎡ 38万 市政府	旭日华庭 30+30㎡ 78万 小区入口第一	100万-300万	天润城旁 68㎡ 148万 6米高买一层用二层	旭日爱之城 82㎡ 168万 旺铺急售	裕民家园 95㎡ 199万 人流量餐饮	旭日爱之城 148㎡ 278万 旺铺业主	东南大学 110+110㎡ 388万 适合
大华家乐福旁 15+15㎡ 48万 稀缺少铺	大华家乐福旁 49㎡ 79万 超值收益	桥北连家店 55㎡ 115万 主干道小区	旭日爱之城 50㎡ 148万 两所学校	旭日华庭 55+55㎡ 178万 门面宽	东大对面 56+56㎡ 198万 大学小区	金城丽景 118㎡ 278万 大型社区	东南大学 165+165㎡ 588万 实力好铺
明发江边 40㎡ 58万 十字路口	明发永辉 77㎡ 80万 小区大门	大学对面 40+20㎡ 116万 学生消费	大学对面 45+30㎡ 150万 此街唯一	奥林广场 66㎡ 178万 江北新区	新马路 106㎡ 208万 新区中心主	华桥中心 147+70㎡ 288万 纯商业	信息大学对面 510㎡ 1280万 大学旁边