

南京发现首座宋代砖雕壁画墓

墓主是位北方的高姓“军长”

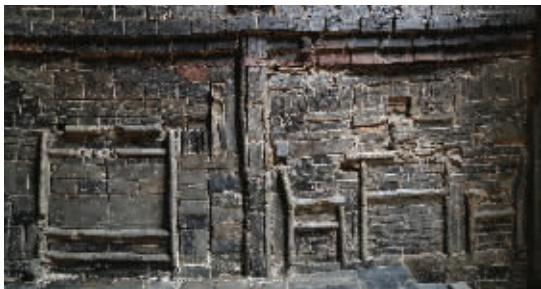
和岳飞当过一样的官,和秦桧死于同一年



墓门

古墓探秘

此处“阴宅”，室内室外都有砖雕



墓壁上一张桌子两张椅子



直楞假窗

“这个古墓非常罕见,尽管在河北、山西常有发现,但在南京地区还是第一次发现。”王宏说,经过一段时间的清理,南宋古墓已经清理完毕。古墓坐西面东,平面长方形,长13.5米,宽4.45米。让人感觉震撼的是,古墓室内室外,都非常讲究。

在南京,发现古墓有壁画的现象不少,南京博物院的镇馆之宝“竹林七贤与林启期”就是古墓壁画。不过,是六朝墓中发现的。而西天寺的南宋“阴宅”,确切地说,是一座仿木结构斗拱砖雕壁画墓。这种砖雕和六朝时期的古墓砖雕不太一样。砖雕从墓门就开始装饰了,墓门是拱券门,最上方有4组中国传统建筑上的斗拱,斗拱下还有雕砖盖帽镶边。所用雕砖表面依稀可辨有用朱砂浸

染的红色痕迹……

“阴宅”内也是用青砖垒砌而成。四面墙壁上都用砖雕刻出了不同的造型。北面墓壁上,镶嵌着斗拱、一张桌子、两张椅子、剪刀等。南面的墓壁上,也镶嵌着斗拱,但多了假窗,内镶九根类似于竹节状的窗棂;西面墙壁上,也有斗拱,还有立柱和假窗。东面墙壁也有斗拱组合……

“这个阴宅很讲究,从墓壁上的痕迹来看,应该还有彩绘,但已经脱落了。”南京市考古研究所副所长祁海宁说,在桌子、椅子附近,应该都有彩色的绘画,先刷石灰,然后在石灰上绘画,但现在已经脱落了。“如果没有错的话,彩色的绘画应该是一张露出半边脸的人。这是一种南宋时期北方的葬俗。”

地宫寻宝

巨大铜镜、金银玉器等30多件文物



墓中出土的玛瑙、水晶璧等文物

“这是一座夫妻合葬墓,古墓中清理出了金器、瓷质化妆盒等。”王宏说。

在现场,古墓中的出土文物进行了展示,有金器、银器、玉器、铜器、水晶质、石质文物等30多件。“这个古墓没有被盗过。所以很难得。”王宏对现代快报记者说。

在众多的文物中,能够明确墓主身份的有两样宝贝。一样是石质墓志。“在古墓石棺床前和棺床上分别有一方石质墓志,但字迹漫漶不清,无法辨认。”在考古中,墓志非常重要,因为墓志上会记载墓主一生的生平事迹。

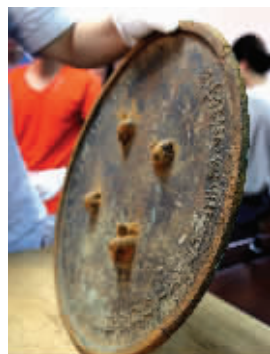
而另外一样宝贝是一面巨大的铜镜。这是一面直径达到47厘米的巨大铜镜。抬头看,券顶内侧顶部有四个如秤钩状的铁钩,这面铜镜很可能本来是挂在墓室顶部的。让考古专家们惊喜的是,铜镜的背部有一圈铭文:“绍兴岁次乙亥壬午月甲寅日雁门郡开国侯御前中军统制高翊卫宅建立亡妻恭人朱氏墓铭”共38字。“根据庄绰《鸡肋编》等文献的记载,悬在墓顶的铜镜可能是佛家所说的‘业镜’,与佛教寺院大殿内悬在大梁的铜镜功效类似,主要起止恶劝善的警示功能。”王宏介绍。

38字铭文的秘密

首先,墓主死于绍兴二十五年,距今正好860年。而绍兴二十五年,也是南宋奸相秦桧死亡的年份。

其次,砖雕墓南京是首次发现,在中国,山西、河北等地多有发现,而且铭文上说“雁门郡开国侯”,雁门郡是山西,杨家将就是山西的,也就是说,墓主是北方人;

最后,墓主姓高,夫人姓朱。



铜镜上有38字铭文

神秘墓主

墓主来自北方,和同时代的岳飞一样当过“军长”

“从铜镜上的铭文,可以看出,这位高姓武官,应该是来自北方的。”王宏表示。

据了解,南宋时期,当时的首都设在杭州,南京是皇帝的行在之地。绍兴二十五年,也就是公元1155年,宋金已经谈和,战事不再,但编制还在。当时,南京驻有重兵,最高的编制为“御前诸军”,完整的名称是“建康府驻扎御前诸军”,这个部队共有五万人,五千匹马,下辖游奕军及前、后、中、左、后军。这位高姓军官可能就是“建康府驻扎御前诸军”下属的“中军”的统制,也就是指挥官。“统制”在当时算是

高级军官,相当于现在的军长,起码得是少将军衔。

这位“高统制”与抗金名将岳飞是同时代人,岳飞也当过“统制”,并且在南京多次大败金兵,两人是否有交集,引人遐想。

而铜镜上,“雁门郡开国侯”是这位高姓军官的身份,雁门郡在今山西省境内,证明了墓主人果然来自北方,“两宋之交,北宋灭亡,赵构到南方建立南宋政权,很多北方的军官、官员、手工业者跟着南迁,这些人心怀故土,虽然死后葬在南方,其墓葬形制却严格按照北方的规矩,采用北方的葬俗。”专家说,

甚至可能建造这座墓的工匠,也来自北方。

而且,在古墓中,专家也找到了南宋时期北方的葬俗。在棺床下,考古专家也发现了有趣的现象。棺床中部有一“金井”,呈正方形,边长40厘米,深6厘米。里面放置五色鹅卵石,其中,黑、红、青、白四色鹅卵石分别放置于金井的北、南、东、西四个方向,中间一颗为黄色,体积略大于其他四颗。这五块石头被称为“五合镇墓石”,是一种北方的葬俗,起源于唐代,武三思的墓中就发现过这种石头组合。“五合镇墓石”有辟邪镇墓的作用,为死者“安灵镇神”。

古墓是否迁址保护 将论证后决定

祁海宁说,这座宋代古墓非常重要,砖雕墓在南京更是首次发现。目前,古墓中清理出来的文物已经被拿到南京市博物馆进行保护,而古墓还在原地。那么这座古墓会怎么处理,回填吗?祁海宁说,这座古墓太重要了,现在已经是不可移动文物,被保护起来是肯定的。不过,是原地保护,还是迁址保护,还要通过专家论证会才能决定。



他是860年前,南京6支驻军的一个头儿,相当于“军长”,起码是少将军衔。尽管宋金已经“和平相处”,但他依然镇守一方的安全,最终在南京辞世。按照家乡的风俗,他和妻子朱氏,合葬在有砖雕壁画的“阴宅”中……

转眼,到了公元2015年3月,“南京红十字会捐献遗体志愿者纪念林”项目在西天寺墓园东北角的山坡上施工,发现了这座南宋的古墓,这位“军长”的故事终于为世人所知。

“这是南京地区发现的首座砖雕墓,墓主人姓高,是一位武官。”南京市考古研究所副研究员王宏对现代快报记者介绍,墓室内四面都有砖雕壁画,壁画内容包括一桌两椅、剪刀、衣架、假窗等,非常罕见。

现代快报记者 胡玉梅/文
马晶晶/摄