

南京回应明皇宫遗址商业开发质疑 中航科技城内4处遗址将原址保护

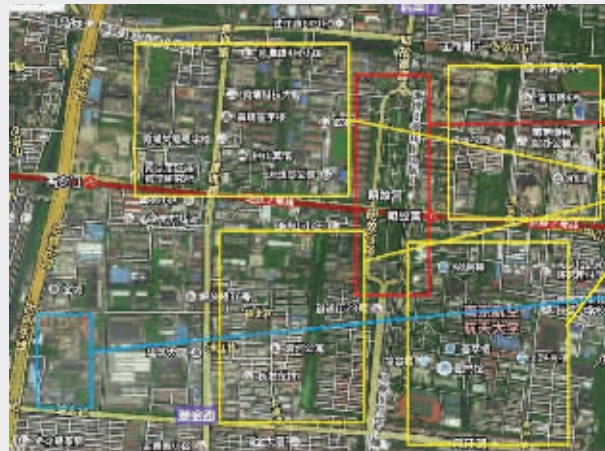
600年明皇宫遗址正遭遇商业开发?今年5月,现代快报就曾报道,南京市龙蟠中路东侧工地内发现明故宫皇城西墙遗址。最近有媒体质疑:明皇宫遗址上面正在进行商业开发。

昨天,南京市文广新局召开新闻发布会回应称,对于已经在建设的中航科技大厦和住宅地块,地下并没有发现有保护价值的东西,所以才允许施工。另外,项目与明宫城护城河距离500米以上。

现代快报记者
赵丹丹 马乐乐 胡玉梅



从西安门上拍摄的中航科技城的项目;工地上有不少黄色的琉璃瓦(小图) 现代快报记者 施向辉 摄



网友制作的参考示意图

现场探访

中航科技大厦快建好了住宅部分照常建设

在西安门城墙遗址不远,就是一个围挡起来的空地,这里便是中航科技城项目所在地。昨天下午,现代快报记者在现场看到,位于龙蟠中路上的中航科技大厦已经快建好了,此处大厦2011年曾经做过考古勘探。另外,开发商率先开始建设的还有中航金城1号,这是普通住宅项目。中航金城1号的工作人员表示,住宅地块的建设目前正常进行,并未听说被文物保护单位叫停。

考古发现



南朝砖井



明代砖井



明代皇城西墙包边石墙



明代涵洞及砖砌水池 本组图片由南京市考古研究所提供

3 大焦点问题

项目地块有没有重大考古发现?

发现明代皇城西墙墙基等4处重要遗址,已要求原址保护

“中航科技城项目的考古工作一直在进行,到现在为止,都还没有结束。”南京市考古研究所副研究员、考古领队岳涌介绍,在项目东北部发掘出了明代房基、道路、水池以及砖井等遗迹。尤其是在该地块的西南部发现了南朝、明代砖井各一处,还发现了疑似明代皇城西墙一段。南朝井平面为七边形,井底铺有木板,井圈用青砖侧立砌成,砖侧面为莲花纹及菱形方格纹。明代井平面为圆形,井底铺有木板,深5.6米,井口有石质井栏,砖砌方形井台,井圈用楔形砖错缝顺砌而成,白灰粘接。

发现的皇城西墙让他们最为惊喜,从近西安门处向南延伸到瑞金路,连续分布。“墙体基础保存较好,宽8-12米,内部一层夯土、一层碎砖的方式逐层夯

筑,局部表面有清代修复的迹象。”

在这段城墙上,考古人员还发现了一座完整的涵洞。“这是一处皇宫内非常重要的取水通道,根据研究得出的明故宫复原图,皇城西墙内就是宦官所在的一条“官内诸监”。当年这些紫禁城里的服务人员就可能通过这个涵洞,获得生活用水。”岳涌介绍,这个涵洞宽3.6米,东西长6米,高度为1.75米,成年男性完全可以从里面通过,可见水流量是非常大的,甚至是皇宫用水的一条“主干道”。此外,考古人员还在涵洞的两侧找到了相互连接的明沟与蓄水池遗迹,而且蓄水池位于疑似皇城的西墙之内,可见这些遗址相互构成一套完整的取水系统。

对于这两年考古的项目,南

京市考古研究所副所长祁海宁说,他们已经递交了保护意见。

前不久,南京市文广新局就关于中航科技城A1地块地下文物,还向金城集团有限公司、南京中航工业科技城发展有限公司发出保护意见书。保护意见中表示,A1地块正好就在发现遗迹的工地西南部,发现部分明代皇城西墙墙基、明代涵洞、六朝和明代古井等4处重要遗址,这些都给南京城市历史文化提供了有价值的实物资料,应予以原址保护展示。请中航科技城委托有文物保护资质的单位结合地块建设规划做好上述遗迹的保护规划方案,明确保护范围和展示保护措施。保护方案须报南京市文广新局批准后实施。保护方案实施前,应该确保文物遗迹安全。

中航科技大厦有没有压到城墙遗址?

项目与明宫城护城河距离500米以上;当年如何论证暂无法答复

很多人质疑,目前中航科技城的部分项目已经开工建设了,比如中航科技大厦,2011年进行了考古发掘,这座大厦也在西安门城墙南延线上,大厦是否压在了明皇城西墙遗址上?而早年建成的金城大厦,也在这条线上,2006年曾经考古发掘过,并发现了皇城城垣的遗迹。那这个项目是否压在明皇城西墙遗址上?

昨晚,南京文广新局通过官方微博发布称,有关报道中提到,中航科技城地块与“明宫城遗址及周边100米范围内不得从事新的建设冲突”。而实际情况是,中航科技城项目与明宫城护城河距离最少在500米以上。

在发布会现场,有媒体追问,为什么当时发现了遗迹,还要盖房子,而现在遗迹已经荡然

无存?南京市文物部门相关人员称,当时,这些大厦开建前确实都进行过考古勘探,但是遗址破坏严重,已经残破不堪,没办法认定。没发现什么有保护价值的遗迹,才允许进行规划建设的。相关人员同时称,当年,这些遗迹怎么处理的,要查找档案记录。对于有没有召开专家论证,怎么论证的,该局人士表示无法在现场答复。

9年来,考古结果为何不公布?

“2009年即公开出版发布过,不存在秘而不宣”

明皇宫遗址内一直有考古,9年来,考古结果究竟如何?媒体报道认为,南京市文物部门“秘而不宣”。

对此,南京市文广新局相关负责人表示,明故宫遗址考古成果在2009年由南京出版社出版的《南京明故宫》一书,已经对之前明故宫区域内的相关考古发现公开对外发布,不存在“秘而不宣”。

祁海宁解释说,经过一年多的考古,他们已经初步了解了中航科技城项目地块内地下遗迹的分布情况,但是还有很多没有搞清楚的地方。

“尽管初步推断该项目的西南部有皇城西墙,但目前业内很多专家还有不同的看法,比如,有专家说破坏太严重,是一层夯土,可能是墙体,也可能是其他建筑的基础。也有专家表示,目

前没有发现一处城墙的包砖,只发现了条石。也有专家称,目前只挖掘了150米,发掘长度还有限。”

“正是因为这么多专家的不同声音,所以考古工作还需要持续开展,更重要的是还要进行专家论证的程序,在这些之前,我们并不方便公布结果,导致有人误会说“秘而不宣”。”祁海宁解释说。

项目回顾

明皇城遗址边 开发商3次拿地

现代快报记者了解到,位于中山东路518号的“金城厂”,曾经是南京老城面积最大的工业地块。2010年,规划部门首次提出将“金城厂”打造成中航科技城。当年10月,南京市规划局召开南京中航科技城项目总体规划国际招标评审会,2012年8月南京市规划局正式出台了该区域的规划细则。

在当时的规划中,中航科技城被认为是推动南京产业升级、提升城市综合竞争力的项目,而中航方面提出的蓝图同样美妙:打造全国首个以航空科技为核心的高端科技研发中心园区,建设具有航空特色的航空及其相关产品产品的研发与试制、成果转化与展示、国际交流与合作、市场开发与营销,以及军民转民项目、金融、贸易、传媒、会展、配套生活设施 and 现代服务为一体的航空城。

2013年3月开始,随着国土部门的招拍挂进行,开发商3次拿地,取得了中航科技城地块,后进入正式的开发流程。

规划疑点

考古遗迹最多的地方 规划的却是超高层

现代快报记者发现,2012年8月南京市规划局公布了《南京老城北下区中航工业科技城控制性详细规划调整方案》,中山东路518号的中航科技城,靠近西安门遗址、明故宫历史城区,东近解放路、南临瑞金路、西至龙蟠中路、北接中山东路。按照规划,老厂房将做成休闲街区 and 科技研发中心等。

而在建筑高度上,现代快报记者发现整体地块呈现北低南高,考古发现有疑似皇城西墙、要重点保护的西南部,在规划上却是开发强度最大的区域,是超高层,局部限高240米。而西北侧靠近西华门周边,控制在18-24米,往南逐步递增,控制在35米以下,保证西安门广场内视线不受影响。金城路以北居住用地高度控制在35米以下,金城路以南居住用地高度控制在80米以下。