

# 祖孙俩被困电梯近两小时 老奶奶受惊吓入院

事发南京科巷新寓; 物业: 属于意外, 准备承担相关费用

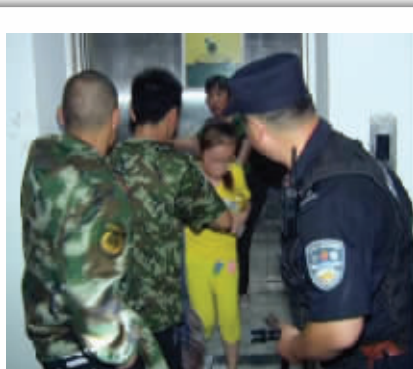
7月20日下午4点半左右, 家住南京市秦淮区科巷新寓的陈奶奶带着小孙女下楼。她们从13楼乘电梯到一楼后, 却发现电梯门无法正常打开。听见电梯内小孙女的哭声, 居民们把电梯门扒开一道缝, 希望祖孙俩能喘口气。半小时后, 消防武警和特警以及维修电梯的工作人员赶到, 经过差不多两个小时的努力, 工作人员终于在19楼将电梯门打开, 祖孙俩最终走出电梯。而有心脏病史的陈奶奶立刻被120急救车送至医院, 目前陈奶奶仍在住院, 病情比较稳定。 通讯员 张艳 王艳 现代快报记者 郝多 赵书伶 见习记者 刘静妍/文 爆料人供图 (爆料人线索费50元)



1楼 祖孙俩乘电梯到一楼时被困



19楼 后来搜救人员发现两人在19楼电梯中



在被困近两个小时, 两人终于被救出



陈奶奶因身体不适被送往医院

## 惊险回顾

### 遇险 祖孙俩电梯一楼被困, 居民扒门让其透气

67岁的陈奶奶住在科巷新寓的高层住宅里, “这栋楼35层, 我妈他们住在13楼。”陈奶奶的儿子陈先生说。7月20日下午, 老人带着读二年级的孙女下楼, 准备去接还在上幼儿园的小孙子。谁知乘电梯到一楼后, 电梯门突然打不开了, 这让祖孙俩有点惊慌。

随后, 陈奶奶用手机拨打了电

梯上的96333救援电话, 也给儿子陈先生打了电话。电梯外, 不少居民正准备上楼, 看门不开, 也帮忙拨打了110等电话, 在等候救援人员到来的时间里, 为了让轿厢内祖孙俩透透气, 居民们还把电梯门扒开了一道缝。通过这缝隙, 大家不断安慰祖孙俩, 让她们不要着急, 很快就会有来。

### 救援 人还没救出, 维保工人来回升降电梯

大约半小时后, 特警、消防武警以及电梯维修人员陆续赶到, 陈奶奶的儿子也赶到现场。“我透过电梯缝, 看到母亲和小侄女都情绪比较稳定, 我还递了水给她们喝。”有居民表示, “到那时物业都没有来, 我们去敲门也没有人。”

“后来就来了一个工人维修, 他跑到楼顶, 在那里操作。具体我也不懂, 但他就用绳索把轿厢来回升

降。”陈先生说, 看到这种情形, 连他都感到害怕, 更不要说还在轿厢里的母亲和小侄女, “侄女一直在里面哭喊, 我母亲后来告诉我, 她都吓得说不出话来, 腿都一直在发抖, 之后就呼吸不畅, 心慌。”20分钟过去了, 电梯还在上下下, 陈先生拨打了120急救电话, “我母亲4年前换了心脏瓣膜, 我怕她心脏出问题。”

### 获救 警方在19楼将人救出, 老人受惊吓入院

据现场居民回忆, 特警和消防武警也一直在全力配合救援, 因为不清楚轿厢到了几楼, 他们一层层搜索, 排查。在被困近两个小时后, 陈奶奶和孙女终于在19楼被救出,

出电梯后, 脸色煞白的陈奶奶被120送到医院, 随即住院治疗。

昨天下午, 陈先生向现代快报记者表示, 母亲病情还算稳定, 但想起事发经过, 仍然心有余悸。

## 物业回应

### 属于意外情况, 准备承担相关费用

昨天下午, 现代快报记者来到科巷新寓小区。发生故障的电梯已经被一张长椅拦起来了。记者走进旁边的电梯, 电梯启动后, 可以感觉到明显摇晃, 电梯门合上时, 还发出“咯吱咯吱”声。电梯里贴了很多小广告, 连提示语都被覆盖, 也没看到年检合格单。“这栋楼的电梯经常坏。”有居民向记者表示。

随后, 现代快报联系上负责该小区的高城物业公司副经理徐健。

“当时办公室确实没人, 因为工作人员经常在小小区里办事。”徐健说, 事发后, 物业公司立刻向小区协管汇报, 联系了电梯的维保单位安迅公司。徐健表示, 因处理时间较长, 让陈奶奶身体产生了不适, 属于意外情况, 物业公司已经去医院进行了慰问, 并且准备承担相关费用。

安迅公司工作人员表示, 这次事故不属于电梯本身问题, 是人为破坏, 楼里有住户在装修房子, 工人在装潢时将一楼电梯门撞坏了, 才导致事故发生。

## 追问

### “肇事”电梯是否年检?

5月26日的检验结论为合格

据了解, 困人故障电梯是秦淮区科巷新寓2幢4号梯, 1999年投入使用。高城物业公司副经理徐健告诉现代快报记者, 电梯是1999年房子交付时开始使用的, 每年都按时年检, 至于年检单子为什么不贴在电梯上, 他表示可能是被居民撕掉了, 随后他将年检单发给记者看, 单子上显示, 上一次年检时间是2015年5月26日, 检验结论为合格, 下一个检验日期则是2016年5月。

### 遇到电梯困人 居民能扒门吗?

“绝对不可以, 相当危险”

电梯困人了, 不少人的第一反应就是去扒门。“这个绝对不可以, 是相当危险的。”南京市质监局特设处副处长朱晔秋说, 乘坐电梯时, 除了不要乘坐超过检验有效期的电梯以外, 千万不能在电梯内外拍、踢、撞击、倚靠、强扒门和摇晃打闹, 也不能在轿门和层门之间逗留、用身体阻挡轿门, 而是应该拨打96333, 等待专业人员来救援。

### 维保人员的救援过程是否合理?

基本合理, 但存在瑕疵

对于维保人员上下操作电梯的盘车操作方式是否合理, 朱晔秋表示, 从维保单位了解到的情况来看, 对电梯进行盘车操作是基本合理的, 但肯定存在瑕疵。因为1楼电梯门被电动车撞过, 变形导致无法打开, 加上2到6楼电梯不停, 所以要进行盘车操作, 将电梯盘到层门, 再进一步进行施救。但在具体操作中, 维修人员的能力存在欠缺。目前, 市质监局已经组织区局及检验机构到场进一步调查核实, 同时也会督促维保单位自查, 提升维保和救援水平。

## 你坐的电梯, 买过保险没?

### 南京小区投保电梯责任险 开出第一单 单次最高可获赔500万

昨天, 现代快报记者从南京市质监局了解到, 目前南京各类在用电梯近6万台, 其中乘客电梯近5万台; 住宅电梯3万多台; 投用15年以上的电梯有3000多台。上个月, “南京版”电梯责任险正式推出。“现在, 全市已经有10家使用单位, 一共112台电梯投保了电梯责任险, 主要集中在办公楼、医院、学校等公共场所。”南京市质监局特设处副处长朱晔秋介绍, 预计到2015年底公共场所电梯参保率达80%以上, 到2017年基本覆盖全市在用电梯。

### 江宁一小区成全市首个投保小区

江宁是电梯困人高发的行政区, 据南京市质监局发布的“96333电梯应急处置6月播报”数据显示, 6月份一个月, 江宁区发生了90起困人事件, 居全市第一位。这次全市首个投保的住宅小区——龙湾新寓小区就位于江宁。据了解, 这个小区是去年竣工交房的拆迁安置小区, 一共有24栋高层住宅楼。对于高层住户来说, 主要依靠乘电梯上下楼, 但是, 电梯惹出的事儿也不少。

“电梯经常被卡住, 不上不下在那动不了。”提起电梯, 住在17楼的陈女士一直心有余悸, 她表示, 前不久就发生了一起老人被困在电梯里的事情。电梯的维保单位之一——南京宏和机电设备有限公司副总经理徐杰表示, 由于这个小区是拆迁安置房, 统一装修, 所以因为集中装潢引起的电梯故障也不少。

### 每部电梯保费百元, 不用居民掏钱

电梯爱困人, 还是投保买个安心。于是, 这个月, 龙湾新寓小区就对小区内60台电梯进行了投保。据介绍, 龙湾新寓小区每台电梯的实际保费为102.3元。保费分摊比例按照业主、电梯维保单位、电梯检验机构2:3:5分担, 也就是说, 使用这部电梯的业主只要

承担20%。实际上, 这个小区的居民并不用掏钱。“现在主要是从物业费里出。”江宁城建集团资产管理部部长卢友宏说, 目前, 这个小区物业费是减免的, 带有一定的财政补贴性质, 根据初步计划, 头3年, 将对拆迁安置房进行物业费减免, 所以, 如果电梯投保, 住户不需要掏钱。3年以后, 将根据实际情况确定缴纳方式。接下来, 江宁还将有两个高层安置房小区参与投保。

### 如果发生意外, 最高可获赔500万

小区电梯投保后, 如果小区电梯发生意外事故造成第三者的人身伤亡或财产损失, 按照规定, 每人每次事故死亡/伤残可获得限额80万元的事故赔偿, 每次/累计事故赔偿最高限额为500万(含人身伤亡和财产损失)。不仅能对电梯投保, 还能对维保人员进行投保。这次全市首家投保的龙湾新寓小区就对2家电梯维保单位的维保人员进行了投保。根据电梯责任保险的附加雇主险的规定, 在电梯发生事故造成人身伤亡或财产损失时, 电梯维保人员可获得个人最高限额48万元的赔偿。想知道你家电梯可不可以投保? 可以拨打电梯保险咨询服务热线025-52212052咨询, 时间为周一至周五 9:00—11:30, 13:30—16:30, 会有专人对责任保险相关问题进行解答。